



Hvaler kommune

Delutredning spesial- undervisning

Del av skole og barnehageutredningen 2013

30.04.2013

Innholdsfortegnelse

1. Mandatet for arbeidsgruppen.....	2
2. Arbeidsgruppens sammensetning.....	3
3. Ressurser	3
4. Sammendrag	4
5. Utredning av spørsmål 1 Spesialundervisning	4
Hvem har krav på spesialundervisning?	4
Tilpasset opplæring og spesialundervisning.....	5
Ulike syn på nedsatt funksjonsevne.....	6
I Hvaler kommune.	7
Konklusjon på spørsmål 1:.....	13
6. Utredning på spørsmål 2 og 3. Strukturvalg og spesialundervisning	14
Konklusjon på spørsmål 2 og 3	17
7. Utredning av spørsmål 4. Barnehagene og spesialundervisning.	18
<i>Retten til spesialpedagogisk hjelp</i>	18
8. Hovedkonklusjon	19
9. Kildehenvisninger samlet	21
Kilder:	21
Nettressurser:.....	21

1. Mandatet for arbeidsgruppen

	SPESIALPEDAGOGIKK
1	Hvaler gir i dag spesialundervisning til en noe høyere prosentandel av barn og unge enn det vi finner i sammenlignbare kommuner. Dette forholdet har vedvart over tid. Kan det påvises særskilte årsaker til dette høye nivået, og vil ulike strukturvalg kunne påvirke forholdet?
2	Vil de ulike strukturvalgene gi ulike muligheter for organisering, omfang og kvalitet i spesialundervisninga?
3	Hvaler kommune kjøper i dag skoleplass til barn og unge med behov for stor grad av tilrettelegging av sin barnehage- eller skoledag av Fredrikstad kommune. Er det ønskelig at Hvaler kommune gir et tilbud til disse i Hvaler kommune? Vil strukturalternativene i så fall gi ulike muligheter for etablering av et slikt tilbud?
4	Hvordan vil ulike struktur kunne ivareta spesialpedagogisk hjelp i barnehagene?

De tre strukturene som skal utredes:

Alternativ 1.

Dagens struktur

Floren skole 1-7.

Åttekanten skole 1-7.

Hvaler ungdomsskole 8-10.

Alternativ 2

To eller tre småskoletrinn i nær tilknytning til en barnehage.

Samling av mellomtrinn og ungdomsskoletrinn i en felles skole.

Alternativ 3

Alle elever i en skole.

Det presiseres at alle arbeidsgruppene bes om å avslutte arbeidet med en flertallskonklusjon om anbefalt strukturvalg. Eventuelle mindretallsstandpunkter skal også vedlegges arbeidsgruppens endelige rapport.

2. Arbeidsgruppens sammensetning

Leder av arbeidsgruppa	Astri Engblad, kommunalsjef oppvekst og kultur.
Medlemmer i arbeidsgruppa	<ul style="list-style-type: none">- Barbro Thorbjørnsen Bjørck, spesialpedagogisk veileder Hvaler ungdomsskole.- Hanne Sveum Holm, brukerrepresentant Floren skole. Hanne jobber i Jonas, Fredrikstad kommunes spesialpedagogiske team for barn under skolepliktig alder. Hun fikk dermed en dobbeltrolle i arbeidsgruppa, både som fagperson og brukerrepresentant.- Guro Tendal, leder av Psykologisk Pedagogisk tjeneste (PPT) for Fredrikstad og Hvaler kommuner.- Tom Erik Olsen, representant for Østfold fylkeskommune. Leder av PPT for videregående skole, avdeling nedre Glomma region.- Barne - og ungdomspsykiatrisk poliklinikk (BUPP) var invitert til å delta, men hadde ikke anledning. Cathrine Bergheim har fått tilsendt spørsmål og har hatt mulighet for å spille inn synspunkter til rapporten. <p>Representanter fra barnehagene deltok på møte 2. april 2013. Til stede: Bård Johnsen, pedagogisk leder Brekke barnehage. Grete Lemme Abrahamsen, virksomhetsleder Brekke barnehage. Bianca Smereczniak, vernepleier Hauge barnehage. Ida Levnang, pedagogisk leder Huser naturbarnehage. Kirsten Elvsveen, virksomhetsleder i Asmaløy barnehage.</p>

3. Ressurser

Aktivitet	Tid
Gruppen har hatt 4 felles møter på til sammen.	60 timer
I tillegg møtte 5 representanter fra barnehagene 2 timer 2. april.	10 timer
Barbro Thorbjørnsen Bjørck har vært frikjøpt en arbeidsdag for på å skrive rapport, og har i tillegg brukt ca. 9 timer utenom arbeidstid på forslag til tekst og innhenting av kilder og bakgrunnsinformasjon.	17 timer
Gjennomgang og revidering av rapport Astri Engblad og Barbro Th Bjørck	12 timer
Administrasjon av arbeidsgruppe ved leder	10 timer
sum	119 timer

4. Sammendrag

Det bør være et mål for Hvaler kommune å få til en mer inkluderende skole med bedre tilrettelagt undervisning. Dette for å kunne ivareta flere elever i tråd med intensjonene i Opplæringslova og etter Læreplanen for kunnskapsløftet 2006 uten vedtak om spesialundervisning.

For å imøtekomme dette ønsket slik at barns behov kan dekkes mer fleksibelt innen ordinær undervisning, ansees alternativet med **en felles skole for alle trinn å gi størst effekt.**

En mer universelt utformet skole med bredere tilpasninger og mer inkluderende undervisning vil ikke komme av seg selv, selv om man samler elevene i en skole. Den vil kreve systematisk tenkning, planlegging og arbeid fra skoleeier, ledelse, ansatte og PPT. Forutsetningene må være kompetansebygging i personalet, og en forståelse av at elevenes utfordringer ikke blir borte, men at vi skal møte elevenes behov på en annen måte. Ressursene som i dag brukes til spesialundervisning vil kunne spres på flere innsatsfelt. Foruten at spesialundervisning vil måtte opprettholdes for utvalgte elever, trengs ressurser til generell styrking og tilpasset undervisning, ressurser bør settes inn i småskolen for å sikre grunnleggende ferdigheter i lesing, skriving og matematikk, og det må finnes midler som kan brukes til hurtig tiltak for barn som trenger et ekstra løft uten at det defineres som spesialundervisning.

Som vist til i rapporten, legges grunnlaget for gode ferdigheter i lesing og skriving i barnehagene med systematisk språkstimulering og trening.

For å få full effekt av en samlet skole med hensyn til spesialundervisning, bør det bygges et spesialpedagogisk team som kan samle- og bygge kompetanse. Denne kompetanse skal komme barn i barnehager, elever i skolen, foresatte og ansatte til gode i form av bedre tilpasninger, veiledning og oppfølging av barn med spesielle behov.

Et slikt team vil også gjøre det mulig å bygge opp et miljø som vil kunne ivareta de elevene som i dag får sitt opplæringsbehov dekket utenfor kommunen.

5. Utredning av spørsmål 1 Spesialundervisning

Hvaler gir i dag spesialundervisning til en noe høyere prosentandel av barn og unge enn det vi finner i sammenlignbare kommuner. Dette forholdet har vedvart over tid. Kan det påvises særskilte årsaker til dette høye nivået, og vil ulike strukturvalg kunne påvirke forholdet?

Hvem har krav på spesialundervisning?

Spesialundervisning har til hensikt å sikre rettigheter for elever som ikke har utbytte av den ordinære undervisningen, jmf Opplæringslovens § 5-1. Rett til spesialundervisning:

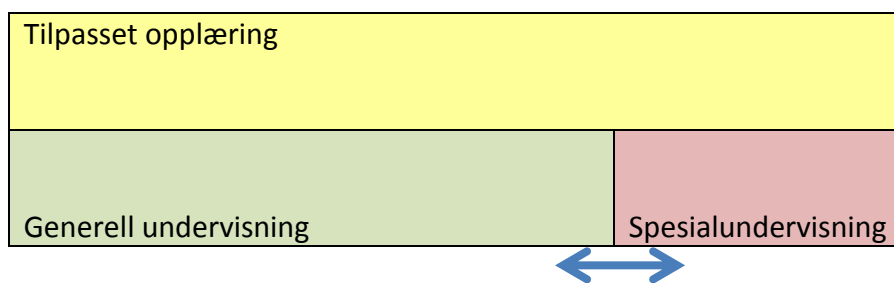
- Elevar som ikkje har eller som ikkje kan få tilfredsstillande utbytte av det ordinære opplæringstilbodet, har rett til spesialundervisning.
- I vurderinga av kva for opplæringstilbod som skal givast, skal det særleg leggjast vekt på utviklingsutsiktene til eleven. Opplæringstilbodet skal ha eit slikt innhald at det samla tilbodet kan gi eleven eit forsvarleg utbytte av opplæringa i forhold til andre elevar og i forhold til dei opplæringsmåla som er realistiske for eleven. Elevar som får spesialundervisning, skal ha det same totale undervisningstimetalet som gjeld andre elevar, jf. § 2-2 og § 3-2.

Spesialundervisning innebærer at det på bakgrunn av enkeltvedtak settes i gang særskilte tiltak for en elev som ikke får tilfredsstillende utbytte av opplæringen, altså tiltak som bare noen har krav på. Hva de særskilte tiltakene går ut på, vil selvsagt variere fra vedtak til vedtak.

Spørsmålet om hvorvidt vilkåret for spesialundervisning er til stede, må avgjøres etter en konkret vurdering av om eleven får tilfredsstillende utbytte av den ordinære opplæringen. I vurderingen av hvorvidt utbyttet er tilfredsstillende, må en se elevens utbytte i forhold til den kompetansen som forventes ut fra målene i læreplanverket. *Om en elev skal få spesialundervisning er videre avhengig av hva kommunen eller fylkeskommunen har satt inn av organisatoriske og pedagogiske styrkingstiltak i den vanlige opplæringen, samt den enkelte skoles evne til å gi elevene et tilfredsstillende utbytte innenfor rammen av denne opplæringen* (Temanotat Undervisningsforbundet 2010). Det er PPT som foretar den sakkyndige vurderingen.

Tilpasset opplæring og spesialundervisning.

Spesialundervisning henger sammen med hva som ellers brukes av ressurser til undervisning på denne måten:



Som figuren viser vil behovet for spesialundervisning bli mindre jo mer tilpasset generell undervisning er. Det er viktig å skille mellom tilpasset opplæring og spesialundervisning. Også spesialundervisning er en form for tilpasset opplæring, men ikke all tilpasset opplæring er spesialundervisning. Det er til dels uklare grenser mellom prinsippet om tilpasset undervisning etter opplæringslovens § 1-3 og retten til spesialundervisning etter opplæringslovens § 5-1.

I opplæringsloven § 1–3 heter det at opplæringen skal være tilpasset evnene og forutsetningene til den enkelte elev og at skolen skal sette inn tiltak så tidlig som mulig. Tilpasset opplæring er viktig fordi det er sammenheng mellom skolens evne til å tilpasse opplæringen og elevenes læringsutbytte.

I stortingsmelding nr. 18 (2010-2011): Læring og fellesskap kan vi lese:

- Tilpasset opplæring er de tiltak som skolen setter inn for å sikre at elevene får best mulig utbytte av opplæringen. Det kan være knyttet til organiseringen av opplæringen, pedagogiske metoder og progresjon. Tilpasset opplæring i en mangfoldig sammensatt klasse eller gruppe vil ofte være krevende for lærerne. *Fordi skolen først og fremst er en fellesskapsarena, kan ikke tilpasset opplæring forstås som en ren individualisering av opplæringen. Tilpasset opplæring handler om å skape god balanse mellom evnene og forutsetningene til den enkelte elev og fellesskapet. Denne balansen skapes gjennom læringsmiljøer med varierte*

arbeidsoppgaver, lærestoff, arbeidsmåter, læremidler og organisering (arbeidsgruppens utheving). En slik variasjon krever at skolene bruker sin kompetanse til å lede læringsprosesser som tar utgangspunkt i forutsetningene og evnene elevene har. Dette forutsetter at skolen løpende vurderer, varierer og endrer egen praksis.

- Elever som likevel ikke har eller ikke kan få tilfredsstillende utbytte av opplæringen, har rett til spesialundervisning (opplæringsloven § 5–1). Departementet vil videreføre retten til spesialpedagogisk hjelp og spesialundervisning. *Det betyr at skolens evne til å gi elevene tilpasset opplæring er med på å avgjøre behovet for spesialundervisning* (arbeidsgruppens utheving).
- Departementet mener at mange skoler bør gjøre mer innenfor rammen av tilpasset opplæring før elevers behov for spesialundervisning eventuelt utredes av PP-tjenesten. Departementet vil presisere i opplæringsloven at skolene, før det fattes vedtak om spesialundervisning, skal kartlegge, vurdere og eventuelt prøve ut nye tiltak innenfor rammen av tilpasset opplæring. Spesialundervisning skal være en sikringsmekanisme som eventuelt settes inn med utgangspunkt i en vurdering av elevens behov for hva som skal til for at eleven får et tilfredsstillende utbytte av opplæringen (Stortingsmelding nr. 18. 2010-2011)

Ulike syn på nedsatt funksjonsevne.

I skolen har vi tradisjon for å beskrive avvik, annerledeshet eller manglende evner som egenskap hos det enkelte individ. Denne tradisjonen henger trolig sammen med vår arv fra spesialskoletiden, da barn ble kategorisert og plassert i spesialskoler etter type avvik. Tradisjonen opprettholdes sannsynligvis med vår måte å tildele ressurser til spesialundervisning på. Det er fortsatt slik at ressurser til spesialundervisning handler om beskrivelse og kategorisering av den enkelte elev. Hva skjer så når barna med vansker, diagnoser eller nedsatt funksjonsevne kommer til skolen? Det vet vi faktisk en hel del om. Vi vet at mange utløser midler til spesialpedagogisk undervisning, og at denne undervisningen ofte er organisert på en lite inkluderende måte. Tall fra Solli (2008) peker på at undervisningen er organisert som enetimer for 30 % av elevene, 40 % mottar undervisning i grupper og 30 % har tolærer /assistent inne i klassen (Solli 2008). I tillegg får en del elever hele eller deler av sitt opplæringstilbud i såkalte smågruppetiltak, som er undervisning organisert helt på siden av, og gjerne geografisk adskilt fra ordinær undervisning. Denne måten å organisere spesialundervisningen på, fører til at barn med vansker og avvik holdes utenom flertallet og det sosiale fellesskapet som resten av jevnaldergruppen er en del av. Individfokuset er lite fleksibelt, hvor nedsatt funksjonsevne og individet blir ansvarsbærende. En ansvarsforskyvning ser vi også innad i skolen, hvor elever med spesialundervisning blir oppfattet som spesialpedagogens ansvar (Arnesen 2003). Det betyr at ikke bare eleven, men også de voksne som arbeider med spesialpedagogikk i skolen, blir utsatt for mekanismer som ikke er inkluderende, men som fører til parallellitet eller ekskludering.

En annen forståelsesmåte tar utgangspunkt i WHOS klassifisering fra 2001, hvor en tar hensyn til at funksjonshemming er sammensatt av en individuell - og en kontekstuell del, der omgivelsene må ta ansvar for å legge til rette for at individet skal kunne fungere. Dette beskriver Reidun Tangen som en relasjonell forståelse, hvor individets funksjonsnivå er avhengig av den kontekst og den tilrettelegging individet utsettes for. Dette impliserer at individer kan oppfattes som funksjonsdyktige i noen sammenhenger og /eller sosiale settinger, men ikke i andre (Tangen 2008).

Eller sagt med andre ord: Skolen må gjøre barn mer funksjonsdyktige ved hjelp av gode tilrettelegginger. Det er likevel viktig å understreke at selv med gode tilrettelegginger vil det

alltid være barn som vil ha rett til spesialundervisning. Dette er det skoleeiers ansvar å ivareta.

I Hvaler kommune.

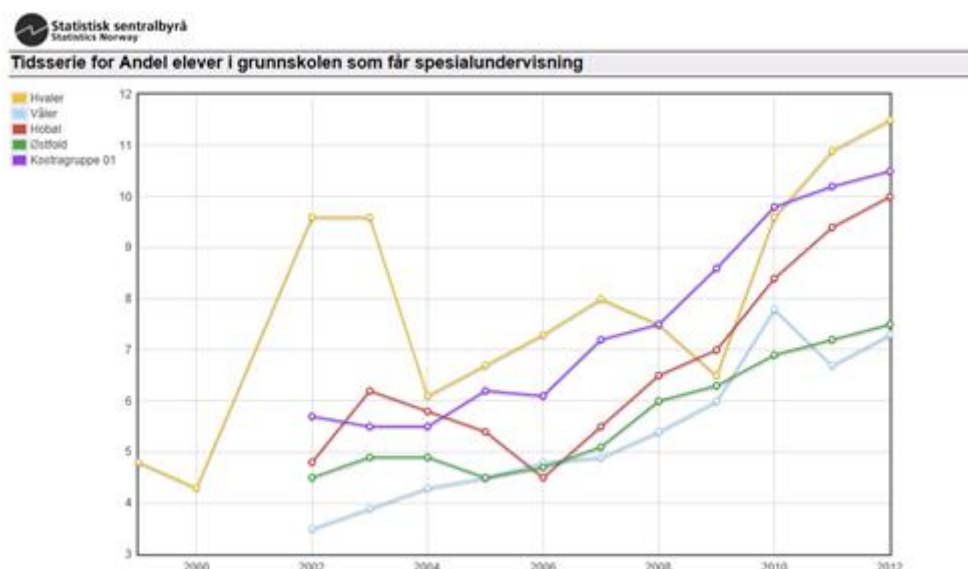
Arbeidsgruppa som har vurdert ulike sider av spesialpedagogikk i Hvaler kommune, har valgt å ta utgangspunkt i de elevene som går i de tre Hvalerskolene våren 2013, og hvilke vedtak som nå foreligger. Implisitt ligger forståelsen av at dette er tall som kun er riktige dette skoleåret, for neste skoleår vil vi ha nye elever idet 10. klasse har gått over i videregående skole og blir erstattet med en ny 1. klasse som vil ha andre elever med andre utfordringer. Likeledes kan opplæringsssituasjonen for elever endres, slik at elever som har vedtak i dette skoleåret, ikke vil trenge det kommende skoleår og omvendt.

Dagens situasjon: Totalt gir Hvaler kommune skoletilbud til 452 elever fordelt på kommunens 3 skolebygg. Av disse har 58 elever vedtak om spesialundervisning, det utgjør 12,8 % av elevmassen.

For 2012:

Landsdel / kommune	Prosent av elevmassen
Samlet for hele landet	8,6 %
Hvaler kommune	11,5 %
Våler kommune	7,3 %
Hobøl kommune	10,0 %
Kommunegr 1	10,5 %
Østfold	7,5 %

Utvikling fra 2000 til 2012 illustrert:



En undersøkelse ved de tre skolene fastslår at enkeltvedtakene som rektorene skriver, er i tråd med de sakkyndige tilrådingene fra PPT. Siden vi har de samme saksbehandlerne i PPT som Fredrikstad skolene har, er det grunn til å tro at grunnlag for vurdering av behov for spesialundervisningen er innenfor rammen av regelverket og at saksbehandlerne i PPT avdekker reelle behov for spesialundervisning slik skolene er organisert i dag.

I dag har elever i Hvalerskolene følgende vedtak, kategorisert etter elevenes utfordringer:

Ulike kategorier:	Antall vedtak
Spesifikke lese / skrivevansker- dysleksi / språkvansker / matematikkvansker	8
Sansetap- lærevansker	2
Konsentrasjonsvansker – ADHD - atferd	5
Emosjonelle vansker / angst / skolevegning som gir lærevansker	15
Autisme / Asperger	5
Generelle lærevansker / ulike syndrom / psykisk utviklingshemming	11
Kombinerte utfordringer som ADHD / dysleksi - ADHD/asperger -, ADHD/autisme	9
Annet morsmål - språkvansker	3
Sum	58

Gruppen har ønsket å drøfte på hvilken måte bedre tilpasset undervisning kan ha innvirkning på vedtak om spesialundervisning innenfor de ulike kategoriene:

<p>Spesifikke lese - skrivevansker- (dysleksi), språkvansker, matematikkvansker.</p>	<p>Drøfting:</p> <p>Tiltak som vil kunne redusere behovet for antall enkeltvedtak / IOP- er:</p> <ul style="list-style-type: none"> - Språkstimulering i barnehagen, beskrevet blant annet i St.meld. nr.16(2006-2007) ... og ingen sto igjen. <i>Tidlig innsats for livslang læring</i>. Språkstimulering vil komme alle barn til gode, og i særdeleshet elever som er sårbare for å utvikle lese - og skrivevansker. - Samme st.melding viser til forskning om at bruk tilstrekkelig bruk av ressurser i lese- og skriveopplæring i 1., 2. og 3. klasse til alle elever, og tidlig innsats og mulighet for ekstra innsats for elever som er senere enn gjennomsnittet, gir det beste resultatet og kan gjøre elevens behov for særskilte tiltak i høyere klassetrinn overflødig. - Analyse av funn i PIRLS- undersøkelsene viser at i Norge har vi tatt for lett på «den andre leseopplæringen», som handler om å lære elevene å hente ut informasjon fra
--	--

	<p>teksten. Denne treningen bør være en del av skolens arbeid på mellomtrinnet.</p> <p>For å hjelpe utsatte elever bør skolens mellomtrinn jobbe godt med formaltrening i norsk og matematikk.</p> <p>Grunnleggende ferdigheter i matematikk må drilles. Videre viser forskning utført blant annet av Dysleksiforeningen at gode kunnskaper i grammatikk og formaltrening hjelper disse elevene.</p> <p>I stortingets satsing på lesing: Gi rom for lesing! Strategi for stimulering av leselyst og leseferdighet 2003-2007, anbefales det at skolen:</p> <ul style="list-style-type: none"> - driver systematisk, planmessig og tilrettelagt opplæring i lesing på alle trinn i tråd med Kunnskapsløftet - stimulerer til leseglede - gir elevene tilgang til skolebibliotek - ser sammenhengen mellom lesing, skriving, muntlig kommunikasjon og andre uttrykksformer - oppdaterer kompetansen i lesing hos personalet - er med i nettverk og samarbeid i lokalmiljøet: folkebibliotek, forfattere, bokhandler, høgskoler osv. - samarbeider med ressurs- og formidlingstilbydere nasjonalt <p>På ungdomsskolen og videregående skole hjelpes elever i denne kategorien med kompensatoriske hjelpemidler. Det handler for eksempel om syntetisk tale, ordpredikasjonsprogrammer, utvidete retteprogrammer, lesepenner, skanner, lydbøker osv.</p> <p>For at elevene skal få god hjelp viser forskning at utstyret ikke er nok i seg selv, det kreves også innsats fra elevene og kompetanse hos lærere.</p>
<p>Sansetap – lærevansker.</p> <p>(Manglende eller nedsatt syn, hørsel, tale og motoriske vansker)</p>	<p>Drøfting:</p> <p>Dette er en gruppe elever som sannsynligvis alltid vil trenge spesialundervisning.</p> <p>Svaksynte / blinde har i tillegg rettigheter utover Opplæringslovens § 5.1. Dette er omtalt i Opplæringslovens § 2.14 og § 3.20 og regnes ikke som spesialundervisning.</p> <p>Utover sitt sansetap er disse barna like, eller like ulike som andre barn og de vil også ha glede av:</p> <ul style="list-style-type: none"> - Tidlig stimulering. - Kompensatoriske hjelpemidler avhengig av hvilket sansetap det gjelder. - At skolen samarbeider tett med statens kompetansesentre, PPT, foresatte og andre ressurspersoner.

<p>Konsentrasjonsvansker - ADHD</p>	<p>Drøfting:</p> <p>Tiltak som kan redusere behovet for antall enkeltvedtak / IOP- er:</p> <ul style="list-style-type: none"> - Disse elevene er veldig avhengige av relasjonsbygging, rause og trygge voksne, og voksne som aksepterer forskjellighet og som forstår at likeverdig behandling av elever fordrer en positiv diskriminering. - Rett lærer til rett elev er viktig (Nordahl 2007). - Organisering av undervisningen er viktig. - Varierte læringsaktiviteter og former gjør at elevene vil bli mer utholdende. - Avbrekk med tid til praktisk arbeid innenfor skolens rett til fleksibel bruk av timer innenfor lovverk og opplæringsplan, for eksempel 25 % regelen. - Tett og forpliktende samarbeid med foresatte.
<p>Emosjonelle vansker, angst, skolevegning ol.</p>	<p>Drøfting:</p> <p>Til tross for at vi har kunnskap om at sosiale og emosjonelle vansker er samspillsvansker som er avhengig av kontekst og normer, fortsetter vi i skolen å søke å løse utfordringen ved individrettede løsninger som ofte representerer segregering av elevene. Dette gjelder i størst grad de utagerende elevene. Det kan være flere grunner til dette, en av de mest iøynefallende er behovet for å bevare ro i undervisningssituasjonen samt hensynet til de andre elevene. Lærerens holdning og kompetanse spiller inn, og skolens ledelse (Nordahl mfl 2007).</p> <p>Tiltak som kan redusere behovet for antall enkeltvedtak / IOP- er:</p> <ul style="list-style-type: none"> - På samme måte som gruppen elver med ADHD, er også disse elevene avhengige av relasjonsbygging, rause og trygge voksne, som aksepterer forskjellighet og som kan gå inn på individuelle avtaler med elevene. - Rett lærer til rett elev (Nordahl 2007). - For skolen er det viktig å jobbe med klassemiljø, sosial kompetanse og relasjonsskapende aktiviteter, for eksempel gjennom skolens læreplan for sosial kompetanse. - Skolen må samarbeide tverrfaglig med andre fagetater som helsesøster, barneverntjenesten, PPT og BUPP / BUF- etat. Veiledning inn i skolen fra fagmiljøer kan være avgjørende for å lykkes med denne kategori av elever. - For å øke aksept og forståelse blant de øvrige elevene, kan veiledning til disse i samarbeid med foresatte om enkeltelevers spesielle utfordringer være nyttig. - Hjemmeundervisning via nettet eller fysisk hjemmeundervisning når eleven ikke er på skolen, kan

	<p>reduere elevenes opplevelse av faglig tap.</p>
<p>Autisme / Asperger syndrom</p>	<p>Drøfting:</p> <p>Denne kategorien elever spriker kognitiv fra elever som kan følge hele eller deler av læreplanen, til elever som mest konsentrerer seg om dagliglivets ferdigheter (ADL- trening).</p> <ul style="list-style-type: none"> - Et fellestrekk ved denne kategorien elever er at de ikke forstår alle sosiale sammenhenger og må læres og forklares om kommunikasjon, samhandling og felleskap. - For å hjelpe disse elevene kan bevisstgjøring av lærere, eleven selv og de andre elevene være nyttig. Veiledning til de andre elevene må skje i samarbeid med elevens foresatte. - Disse elevene er avhengig av struktur og forutsigbarhet samt god kommunikasjon i forhold til endringer. - God tilpasning kan gjøre spesialundervisning overflødig for de mest høyt fungerende av elevene i Aspergeraspektet. - Elever med autisme må som regel ha spesialundervisning med skreddersydd undervisningsopplegg gjennom hele barnehage- og skoleløpet. - Kunnskapsbygging i personalet er viktig.
<p>Generelle lærevansker, ulike syndrom, psykisk utviklingshemming / kognitiv svikt</p>	<p>Drøfting:</p> <ul style="list-style-type: none"> - Disse elevene må alltid ha spesialundervisning og IOP på ungdomsskolen hvor vurderingsforskriften styrer hva som skal til for at elever kan fritas fra vurdering, § 3-20. Fritak fra vurdering med karakter for elever med individuell opplæringsplan. - På barnetrinnet vil graden av tilpasninger, klassemiljøet og skolens politikk og holdning til inkludering være avgjørende for om eleven vil trenge spesialundervisning eller ikke. - For disse elevene vil ofte sosial inkludering og vennskap med jevnaldrende være vel så viktig som elevens læringsutbytte.
<p>Kombinerte utfordringer som ADHD /dysleksi, ADHD / Asperger, ADHD/autisme</p>	<p>Drøfting:</p> <ul style="list-style-type: none"> - Disse elevene har ofte komplekse utfordringer. De representerer også store individuelle forskjeller som gjør at det er vanskelig å si noe generelt om denne gruppa. - Tidligere drøftinger som står under de enkelte kategoriene (ADHD og autisme) vil være riktige, men i kombinasjoner

	<p>som vil være mer eller mindre dominert av den ene eller den andre utfordringen.</p> <ul style="list-style-type: none"> - Trolig vil det ofte være behov for IOP for å kunne tilrettelegge godt nok for elevene selv der de kan følge læreplanen i alle fag.
<p>Annet morsmål /språkvansker</p>	<p>Drøfting:</p> <p>Det bør vurderes hvorvidt disse elevene kan hjelpes med rettighet etter Opplæringslovens § 2.8: <i>Særskild språkopplæring for elever frå språklege minoritetar</i></p> <ul style="list-style-type: none"> - Elevar i grunnskolen med anna morsmål enn norsk og samisk har rett til særskilt norskopplæring til dei har tilstrekkeleg dugleik i norsk til å følgje den vanlege opplæringa i skolen. Om nødvendig har slike elevar også rett til morsmålsopplæring, tospråkleg fagopplæring eller begge delar. <p>Rettigheter etter denne paragrafen regnes ikke som spesialundervisning, og det trengs ikke sakkyndig vurdering fra PPT, men det må fattes et enkeltvedtak.</p> <p>Det er spesielt viktig at disse elevene tilegner seg norskkunnskaper på et slikt nivå at de kan lese og forstå fagtekster.</p>

Utfra drøftinger over, ser det ut som vi kan ivareta flere elever innenfor den ordinære undervisningen ved å øke kompetansen til personalet i skolen om kompensatoriske hjelpemidler, relasjonsbygging, klassemiljø mm. Skolen(e) må jobbe for en fleksibel organisering og bedre inkludering innenfor skolens ramme.

Kan det store antallet barn med behov for spesialundervisning skyldes en økt tilflytting til kommunen av familier som har barn med utfordringer?

Det har vært spekulert i om hvorvidt kommunens høye forbruk av ressurser til spesialundervisning kan skyldes at Hvalerskolen har et godt rykte og tiltrekker seg familier med barn som trenger utvidede tilpasninger. Hvorfor en familie med et sårbart barn eventuelt velger å flytte til Hvaler kan skyldes mange kvaliteter i Hvalersamfunnet som for eksempel lett tilgang til natur, mindre forhold i hele samfunnet som gir oversiktighet, mulighet for hage, ønske om å bo i nærheten av besteforeldre osv.

Det ville kreve en intervjurunde med de familiene det gjelder for å få et svar på hvorfor akkurat de har flyttet til Hvaler. Uansett årsak har kommunen ansvar for å gi barn, unge og voksne som til enhver tid bor i kommunen en tilfredsstillende grunnskoleopplæring (Opplæringslova § 2.1 og forskrifter)

Av 58 barn som har enkeltvedtak om spesialundervisning i Hvalerskolen i dag, bor 12 barn i fosterhjem / beredskapshjem / ungdomshjem. Det utgjør 21 % av elevene. Disse elevene

betaler hjemkommunene undervisningen for, og de belaster ikke Hvaler kommunes skoleøkonomi, men de teller på vår statistikk. Uten disse barna ville vi hatt 46 vedtak om spesialundervisning og dette utgjør 10,2 % av elevene, noe som fremdeles er høyere enn landsgjennomsnittet. (2013 tall)

Konklusjon på spørsmål 1:

Hvalerskolen må jobbe for at flere barn blir ivaretatt innenfor det ordinære undervisningstilbudet for å kunne redusere antall enkeltvedtak.

En mer inkluderende og bedre tilpasset undervisning vil innebære:

- Systematisk og enhetlig språkopplæring i alle barnehagene.
- Mer ressurser inn i grunnleggende lese- skrive - og matematikkopplæring på småskoletrinnet.
- Økt fokus på formaltrening og «den andre leseopplæringen» på mellomtrinnet.
- Tidlig innsats når utfordringer oppstår.
- Skole ledelse og lærere, skoleeier, foresatte og PPT må jobbe sammen for å sikre at barn får gode opplæringsvilkår i en inkluderende og raus skole med rom for alle.
- Det er viktig at foresatte har tillit til skolen og skolens pedagogiske kompetanse. I dag ser vi at hvis et barn først har fått et vedtak om spesialundervisning, er det vanskelig å fjerne det igjen fordi foresatte er redde for at eleven da ikke vil få tilstrekkelig hjelp, selv om barnet er «over kneika» og fint kan klare seg innenfor rammen av tilpasset undervisning.
- Skolens holdninger til - og handlingskompetanse i tilpasset opplæring må styrkes.
- Lærere og assistenter må få muligheter til opplæring, veiledning, oppfølging, støtte og hjelp i dette arbeidet. ”Tilpasset opplæring er enkelt å definere, relativt innfløkt å forstå og svært utfordrende å praktisere” (Bachmann og Haug 2007). Man kan tenke seg flere grunner til at det er slik. Lærerens kompetanse kan være en kritisk faktor. (Nordahl 2007).
- PPT må hjelpe skolene til å peke på gode tilpasningsmuligheter innenfor rammene av generell styrking.
- Holdninger til normalitet må stresses. Hva er normalt? Hva betyr opplæringslovens bokstav om «utbytte av undervisningen?» Barnas ressurser må fremleskes, ikke barnas eventuelle tilkortkommenhet.
- Skolene må ha økonomiske muligheter til å kunne gi tilstrekkelig tilpasset opplæring og tidlig innsats til sårbare elever.
- Ansatte i skolen må ha kompetanse om bruk av kompenserende hjelpemidler som er beskrevet under kategori lese- og skrivevansker slik at barn og unge kan få opplæring i - og oppmuntres til å bruke disse.
- Metoder, hjelpemidler, læringsmateriell, organisering, vurdering og digitale verktøy er alle sjekkpunkter på vei mot en mer inkluderende og tilpasset skole (Didaktisk læringsteori).

6. Utredning på spørsmål 2 og 3. Strukturvalg og spesialundervisning

Spørsmål 2: Vil de ulike strukturvalgene gi ulike muligheter for organisering, omfang og kvalitet i spesialundervisninga?

Spørsmål 3: Hvaler kommune kjøper i dag skoleplass til barn og unge med behov for stor grad av tilrettelegging av sin barnehage- eller skoledag av Fredrikstad kommune. Er det ønskelig at Hvaler kommune gir et tilbud til disse i Hvaler kommune? Vil strukturalternativene i så fall gi ulike muligheter for etablering av et slikt tilbud?

Arbeidsgruppa har valgt å se på hvilke muligheter de ulike forslagene til struktur vil ha med hensyn til økte muligheter for tilpasninger og for spesialpedagogiske løsninger.

Struktur	Konsekvens/effekt
Nåværende skolestruktur	<p>Ulemper ved dagens struktur:</p> <ul style="list-style-type: none">- Elevgrunnlag opprettholdes og det gir samme mulighet for fleksibilitet som vi kjenner i dag. Barnetrinn og mellomtrinn vil fortsatt bare ha en parallell på hver barneskole.- Vi ser i dag at elever med spesielle behov kan bli ensomme på barneskoletrinnet fordi det er få i samme situasjon å spille på. Dette er også en erfaring som beskrives fra videregående skole. Flere elever gir flere muligheter for elevene å finne noen å være sammen med.- Faglig miljø blir slik som i dag. Spesialundervisningskompetansen er begrenset på den enkelte skole og dette gir et fragmentert og lite stabilt fagmiljø som gjør at det er vanskelig å utvikle spisskompetanse. Hvis Hvaler kommune skal ha mulighet til å utvikle et spesialpedagogisk tilbud som kan ivareta de elevene som i dag mottar undervisning utenfor kommunen, er det gruppas mening at det er en forutsetning at det bygges kompetanse i et samlet spesialpedagogisk team.- Skolene er i dag sårbare ved behov for vikarer. Elever med behov for struktur og forutsigbarhet rammes ved vikarbehov.- Det er en utfordring å gi elevene et likeverdig opplæringstilbud når skolene har forskjellig beliggenhet, forskjellige lærere, forskjellig ledelse og forskjellige muligheter for organisering i forhold til bygningsmassen.- Tilgang til differensiert undervisningsmateriell blir som i dag. Dette vil gi begrensede muligheter for tilpasset opplæring. Differensiert undervisningsmateriell kan være mange ulike elementer. Et forklarende eksempel kan være at elever i ungdomskolen som synes at språket i samfunnsfagsboka kan være vanskelig, kan finne samme temaer omtalt i en mellomtrinnsbok. Et annet eksempel

	<p>kan være at elever på mellomtrinnet kan hente materiell både over og under sitt trinnivå.</p> <p>Fordeler ved dagens struktur:</p> <ul style="list-style-type: none"> - Bruk av nærområdene gir gode pedagogiske muligheter som kan være viktig for elever med spesialpedagogiske behov. - Små enheter gir mulighet for nærhet og oversikt som kan gi opplevd trygghet for elever og foreldre.
<p>To eller tre småskoletrinn, evt samlokalisert med barnehage.</p>	<p>Ulemper som kan oppstå ved denne modellen:</p> <ul style="list-style-type: none"> - Elevgrunnlag opprettholdes på småskoletrinnet, og det gir ikke større fleksibilitet enn i dag. - Elever med spesielle behov kan bli ensomme fordi det er få i samme situasjon å spille på. - Faglig miljø blir mindre på skolene der det bare er småskoletrinn. Det blir færre lærere og dette kan medføre vansker med å rekruttere nye lærere, stabile læremiljøer er viktig for barn med spesielle behov. Det kan bli vanskelig å få menn til å søke stilling i småskolen, et balansert personale også med hensyn til kjønn kommer elevene til gode. - Spesialundervisningskompetansen blir begrenset på småskoletrinnene. Det kan gi et dårligere undervisningstilbud til barna, og et fragmentert og lite stabilt fagmiljø. Innenfor denne modellen vil det bli vanskelig å bygge opp en spesialpedagogisk kompetanse som vil kunne gi større mulighet for å ivareta de elevene som i dag mottar undervisning utenfor kommunen. - Småskoletilbudet blir sårbart ved behov for vikar. Det blir en utfordring å gi elevene et likeverdig opplæringstilbud i småskolen når skolene har forskjellig beliggenhet, forskjellige lærere, forskjellig ledelse og forskjellige muligheter for organisering i forhold til bygningsmassen. - Thomas Nordal har påvist at elever fra små grendeskoler har signifikant dårligere sosial – og intellektuell kapital sammenliknet med barn fra større skoler, noe han beskriver som lite hensiktsmessig for barnas videre utvikling og læring (Nordahl 2007) <p>Fordeler som kan oppnås ved denne modellen:</p> <ul style="list-style-type: none"> - Mellomtrinn kan få en gevinst ved at det samles. Dette gir mulighet for større fleksibilitet med hensyn til organisering og tilpassing av undervisning. - Fordel med spesialisert kunnskap om småskoletrinnet, som kan legge grunnlag for gode pedagogiske muligheter til fordel for eleven.

	<ul style="list-style-type: none"> - Tett samarbeid mellom barnehagen og småskoletrinnet kan sikre gode overganger. - Tett samarbeid mellom barnehage og skole kan føre til gode rutiner i språkopplæring og språkstimulering. - Bruk av nærområdene gir gode pedagogiske muligheter. - Små enheter gir mulighet for nærhet og oversikt som vil gi opplevd trygghet for elever og foreldre. - Større tilgang til differensiert undervisningsmateriell på mellom - og ungdomstrinn. Dette vil gi bedre muligheter for tilpasset opplæring noe som vil komme alle elever til gode ikke bare elever med spesielle behov.
En samlet skole	<p>Ulemper som kan oppstå ved denne modellen.</p> <ul style="list-style-type: none"> - Et større miljø krever planlegging av arealene slik at elevene opplever trygghet og føler seg sett og ivaretatt. - Selv med god planlegging og tilrettelegging vil antakelig både foresatte og elever kunne oppleve usikkerhet og utrygghet ved å samle alle elevene i en skole. - Selv om det faglige, spesialpedagogiske tilbudet med all sannsynlighet vil bli bedre i et større fagmiljø, kan tanken på å gi slipp på et lite og kjent miljø virke urovekkende. <p>Fordeler som kan oppstå ved denne modellen.</p> <ul style="list-style-type: none"> - Elevgrunnlag samles og det gir større fleksibilitet enn begge de andre modellene. Det oppstår flere muligheter for samhandling og tilrettelegging i forhold til barns behov. - Et større samlet elevgrunnlag vil kunne gi elever med spesielle behov større mulighet for å bygge sosiale relasjoner til andre medelever. - Faglig miljø blir styrket på alle trinn av at fagkompetanse samles, noe som vil kunne sikre bedre tilpasset opplæring. - Spesialundervisningskompetansen blir på ett sted og dette vil kunne gi et styrket fagmiljø. Vi ser at i en modell med en skole vil Hvaler kommune ha grunnlag for å bygge opp et spesialpedagogisk team som kan gi veiledning til ansatte i skolen, elever og foresatte. I tillegg vil et slikt team kunne være en ressurs for barnehagene. Et slikt miljø kan gi større mulighet for å ivareta de elevene som i dag mottar undervisning utenfor kommunen. - Det er lettere å få til pedagogisk utviklingsarbeid og kompetanseutvikling for lærerne fordi kompetansen i personalet vil være bredere og dypere, mer kompetanse som kan deles. - Antall lærere som kan gå av med pensjon i løpet av en tiårsperiode er urovekkende høyt. Vi må lage pedagogiske miljøer som vil være attraktive å jobbe i for lettere å rekruttere og sikre gode fagmiljøer og aldersblanding i personalet. Et større kollegium med rom for egenutvikling,

	<p>spennende og varierte arbeidsoppgaver kan være en riktig vei å gå.</p> <ul style="list-style-type: none"> - Skolen blir mindre sårbar ved sykdom og fravær, dette er spesielt viktig for elever som er avhengig av struktur, forutsigbarhet og relasjoner. - Denne strukturen vil sannsynligvis gi elevene et likeverdig opplæringstilbud, en skole med en ledelse, et kollegium og felles muligheter for organisering innenfor skolen areal. - Større tilgang til differensiert undervisningsmaterieell på alle trinn. Dette vil gi bedre muligheter for tilpasset opplæring noe som vil komme alle elevene til gode ikke bare elever med spesielle behov.
<p>Elever som får undervisning i andre kommuner.</p>	<ul style="list-style-type: none"> - Mulighet for å ivareta disse elevene i Hvalerskolen anses å kunne ha best forutsetning i en samlet skole med mulighet for bred kompetanse i personalet. Det bør da utvikles et spesialpedagogisk team som kan bidra med kompetanse på alle opplæringsarenaer i kommunen, elever i grunnskole og barn i barnehage, samt de barna som i dag ikke har sitt opplæringstilbud i kommunen. Kompetansen bør også omfatte veiledning til ansatte i skolen for å oppnå en bedre tilpasset undervisning. Ved å bygge en god base med kompetente voksne, vil kvaliteten på den opplæringen eleven kan få sikres bedre. <p>I en større elevgruppe vil det også for denne kategori elever være større mulighet for at elevene skal finne noen å bygge sosiale relasjoner med.</p> <ul style="list-style-type: none"> - Hvis kommunen ønsker å gå inn på en løsning med å ivareta alle barn selv, vil det kreve arealer i tillegg til ansattes kompetanse. Arealene må være tilpasset ulike behov ut fra elevgruppen. Dette kan være stellerom, sanserom, undervisningsarealer, hvilerom ol. Arealene må både være skjermet og ha lett tilgang til et sosialt fellesskap. - Det er mulig å bygge opp en avdeling ved en av de eksisterende skolene for å ivareta disse elevene, men kompetansegrunnlaget kan bli fragmentert og lite stabilt. Det er en utfordring for disse elevenes relasjonsbygging dersom denne avdelingen legges ved en barneskole for ungdomsskoleelever og for barneskoleelever dersom den legges til ungdomsskolen.

Konklusjon på spørsmål 2 og 3

For å imøtekomme ønske om en mer inkluderende skole og bedre tilpasset opplæring slik at barns behov kan dekkes mer fleksibelt, ansees alternativet med en felles skole for alle trinn å gi størst effekt.

En samlet skole vil kunne gi:

- Større muligheter for fleksible grupper innenfor de ulike fagområdene som fremmer tilpasset opplæring.
- Større fleksibilitet i organisering på tvers av trinn og klasser som fremmer tilpasset opplæring.
- Bedre muligheter for alle elever til å danne sosiale relasjoner.
- Styrket faglig miljø, bredere kompetanse i personalet og flere pedagogiske utviklingsmuligheter.
- En felles ledelse som ivaretar et likeverd og konsistent opplæringsløp fra 1.-10. trinn gjennom en lik tolkning av lovverk og tilrettelegging for å oppfylle dette. Konsistent opplæringsløp betyr at alle elevene får samme muligheter, krav og forventninger fra skolen i hele opplæringsløpet.
- Styrket og stabil spesialundervisningskompetanse, som igjen vil kunne føre til et styrket fagmiljø og større mulighet for veiledning av elever, foresatte og ansatte. Et større spesialpedagogisk miljø med bredere og dypere kompetanse vil også kunne ivareta behov for veiledning og støtte i barnehagene samt å gi undervisning til barn som i dag får sitt tilbud utenfor kommunen. Det må da bygges opp en enhet som ivaretar disse.
- En mindre sårbar skole ved sykdom og fravær, spesielt viktig for elever som er avhengig av struktur, forutsigbarhet og gode relasjoner.
- En attraktiv skole som tiltrekker seg kompetent personale, dette er spesielt viktig for å utvikle et pedagogisk miljø som ivaretar alle elever, også de med spesielle behov.
- Bredere tilgang til læremidler for alle trinn og alle typer elever.

7. Utredning av spørsmål 4. Barnehagene og spesialundervisning.

Spesialpedagogisk hjelp i barnehagen.

Retten til spesialpedagogisk hjelp

Barn med nedsatt funksjonsevne kan ha behov for særlig tilrettelegging av barnehagetilbudet. FNs barnekonvensjon artikkel 23 slår fast at et barn som er psykisk eller fysisk utviklingshemmet, bør ha et fullverdig og anstendig liv under forhold som sikrer verdighet, fremmer selvstendighet og bidrar til barnets aktive deltakelse i samfunnet.

Opplæringsloven § 5-7 gir barn under opplæringspliktig alder rett til spesialpedagogisk hjelp dersom de har behov for det. Kommunen har plikt til å oppfylle denne retten. Hjelpen skal være tilgjengelig uavhengig av om barnet går i barnehagen eller ikke, og kan organiseres som et eget tiltak eller knyttes til en barnehage, skole eller sosiale og medisinske institusjoner. Det er ingen nedre aldersgrense for denne rettigheten. Vilåret for å få spesialpedagogisk hjelp er at barnet har et særlig behov for spesialpedagogisk hjelp (Meld.st 24 -2012-1213).

For å styrke arbeidsgruppens meningsgrunnlag, var 5 ansatte fra kommunens barnehager samlet for å drøfte spesialundervisning og ulike skole / barnehagestrukturer 2. april. Representanter fra Asmaløy barnehage, Hauge barnehage, Brekke barnehage og Huser gårdsbarnehage deltok.

Av kommunens ca. 180 barn med plass i barnehage, er det kun 4 barn som mottar spesialpedagogisk hjelp i 2013.

I barnehager er det normalt kun de pedagogiske lederne som har førskolelærerutdanning, fra 2013 barnehagelæreutdanning. Det er ofte pedagogisk leder som får ansvar for å følge opp barn med vedtak om spesialundervisning.

Samtlige deltakere ga uttrykk for at de spesialpedagogiske miljøene opplevdes som små, og at de pedagogiske lederne ofte føler seg alene, og savner en gruppe å reflektere - og utveksle erfaringer i.

Etter som diskusjonen om ulike strukturer løp, ble det klart at for spesialundervisningen ville selv en felles barnehage for alle barn i kommunen by på få barn med behov for spesialundervisning, og oppbygging av omfattende kompetanse vil være utfordrende.

De ansatte i barnehagene, ønsket seg uavhengig av hvilken struktur man endte opp med for barnehagene, et kommunalt ressursteam for spesialpedagogikk hvor de kunne hente veiledning og støtte etter mønster fra hvordan Jonas er organisert i Fredrikstad. Et slikt spesialpedagogisk team vil være mulig å få til med en felles skole for alle elever.

Kjøp av kompetanse fra Jonas kan være et alternativ, men arbeidsgruppen mener at det er fornuftig at kompetansen bygges opp innenfor kommunen i et eget spesialpedagogisk team. I en slik ressursavdeling kan utstyr og være tilgjengelig for utlån.

En slik ressursgruppe bør også kunne ivareta veiledning og lede et forum for erfaringsutveksling og refleksjon.

Det er viktig at den private barnehagen får tilknytning til et spesialpedagogisk miljø slik at alle barn med rettigheter får et likeverdig tilbud.

Barnehagene må være fysisk tilrettelagt for spesialpedagogisk arbeid.

8. Hovedkonklusjon

Det er konsensus i arbeidsgruppen om at en samlet skole med et spesialpedagogisk team som ivaretar skole, barnehage og barn som i dag får spesialpedagogisk tilbud utenfor kommunen vil være den beste løsningen for barn med spesielle behov i Hvaler kommune.

Spesialpedagogisk team må inneha kompetanse i – og kunne veilede skole og barnehager i helhetlig tenking, inkludering og tilpasninger for den enkelte elev innenfor fellesskapet der det er mulig.

Teamet skal sammen med foresatte, barn og PPT ivareta elever som har rett til spesialundervisning etter § 5.1 i Opplæringslova.

Teamet skal utvikle kompetanse i modellveiledning, etter mønster fra Jonasgruppen for å implementere kunnskap nær barna med spesielle behov i barnehagen.

Teamet bør etablere en refleksjonsarena for personell som driver med spesialundervisning og tilpasset opplæring både for skole og barnehage.

Det er også konsensus i arbeidsgruppen om at en mer inkluderende skole og bedre tilpasset opplæring er ønskelig, og at dette ansees best dekket i alternativet med en felles skole for alle trinn.

En samlet skole vil i tillegg til et spesialpedagogisk team kunne gi:

- Større muligheter for fleksible grupper innenfor de ulike fagområdene som fremmer tilpasset opplæring.
- Større fleksibilitet i organisering på tvers av trinn og klasser som fremmer tilpasset opplæring.
- Bedre muligheter for alle elever til å danne sosiale relasjoner.
- Styrket faglig miljø, bredere kompetanse i personalet og flere pedagogiske utviklingsmuligheter.
- En felles ledelse som ivaretar et likeverd og konsistent opplæringsløp fra 1.-10. trinn gjennom en lik tolkning av lovverk og tilrettelegging for å oppfylle dette. Konsistent opplæringsløp betyr at alle elevene får samme muligheter, krav og forventninger fra skolen i hele opplæringsløpet.
- En attraktiv skole som tiltrekker seg kompetent personale, dette er spesielt viktig for å utvikle et pedagogisk miljø som ivaretar alle elever, også de med spesielle behov.
- Bredere tilgang til læremidler for alle trinn og alle typer elever
- Forskning viser at skoler som fokuserer på læring med en kollektiv kultur preget av samarbeid og kompetanseheving, i større grad klarer å tilpasse opplæringen (Nordahl 2005). Tilsvarende funn har også Skalde og Skaret (2005) i deres forskning (I Bachmann og Haug 2006). (Alle henvisningene er gjengitt i Nøkkelprinsipper for å fremme kvalitet i inkluderende opplæring. En anbefaling til myndighetene.)

9. Kildehenvisninger samlet

Kilder:

Arnesen, Anne- Lise (2003): De ”sårbare” barna og ”farlige” kategoriene i skolen. I Befring, E (red) *Sosiale og emosjonelle vansker hos barn – problemer utfordringer og muligheter. Barn i Norge 2003.*

Haug, Peder og Kari Bachmann. ”Grunnleggjande element for forståing av tilpassa opplæring”. Kapittel 2 i artikkelsamlingen ”Kompetanse for tilpasset opplæring” UDIR 2007

Nordahl, Thomas 2007: Undervisningens kompleksitet og lærerens valgmuligheter. Kapittel 4 s 55 i ”Kompetanse for tilpasset opplæring.” Artikkelsamling UDIR 2007.

Nordahl, Thomas, Mari – Anne Sørli, Terje Manger og Arne Tveit: Atferdsproblemer blant barn og unge. Teoretiske og praktiske tilnærminger. Fagbokforlaget 2007.

Solli, Kjell Arne. Spesialundervisning i grunnskolen, et felt på frammarsj eller på stedet hvil? *Spesialpedagogikk nr 5 2008 side*

Tangen, Reidun (2008): Tilnærmingsmåter og temaer i spesialpedagogikk- en introduksjon. I Befring og Tangen (red) (2008) *Spesialpedagogikk. 4. utgave 2008. Oslo: Cappelen Akademiske forlag.*

Nettressurser:

Gi rom for lesing. Strategi for stimulering av lese lyst og leseferdighet 2003–2007.

<http://www.regjeringen.no/nb/dokumentarkiv/Regjeringen-Bondevik-II/ufd/Rapporter-og-planer/Rapporter/2003/gi-rom-for-lesing.html?id=106009>

Nordahl, Thomas 2007: Elever i fra små og store skoler. Presentasjon av kartleggingsresultater fra en kommune.

http://fulltekst.bibsys.no/hihm/rapport/2007/04/rapp04_2007.pdf

Nøkkelpinsipper for å fremme kvalitet i inkluderende opplæring. En anbefaling til myndighetene.

<http://www.european-agency.org/publications/ereports/key-principles-for-promoting-quality-in-inclusive-education/key-principles-NO.pdf>

Statistisk sentralbyrå: <http://www.ssb.no/a/kortnavn/utgrs/tab-2012-12-14-03.html>).

Stortingsmelding nr 16 (2006-2007) ..og ingen sto igjen.

<http://www.regjeringen.no/nb/dep/kd/dok/regpubl/stmeld/2006-2007/stmeld-nr-16-2006-2007-1.html?id=441396>

Stortingsmelding nr. 18 (2010-11): Læring og fellesskap.

<http://www.regjeringen.no/nb/dep/kd/dok/regpubl/stmeld/2010-2011/meld-st-18-20102011/1.html?id=639488>

Sortingsmelding nr 24 (2012- 13) framtidens barnehage.

<http://www.regjeringen.no/nb/dep/kd/aktuelt/nyheter/2013/stortingsmelding-24-2012-2013-framtidens.html?id=720531>

Temanotat Undervisningsforbundet 2 - 2010: Spesialundervisning – tallenes tale.
Saksansvarlig: Paul Erik Karlsen. Undervisningsforbundet.

http://www.utdanningsforbundet.no/upload/Pdf-filer/Publikasjoner/Temanotat/Temanotat_2010_02.pdf

Vurderingsforskriften til Opplæringslova. <http://www.lovdatab.no/for/sf/kd/xd-20060623-0724.html#3-20> . Lesedato 3. april 2013.