

<b>1</b>	<b>INNLEDNING.....</b>	<b>5</b>
1.1	FORMÅLET MED DOKUMENTET - DOKUMENTETS STATUS.....	5
1.2	OPPBYGGING AV PLANEN.....	5
1.3	ÅRLIG SYKLUS FOR RAPPORTERING, PLANLEGGING OG BUDSJETTERING.....	6
1.4	NY ADMINISTRATIV ORGANISERING.....	8
<b>2</b>	<b>GRUNNLEGGENDE FORUTSETNINGER.....</b>	<b>9</b>
2.1	DEMOGRAFI.....	9
2.2	RAMMEBETINGELSER OG FØRINGER.....	10
2.2.1	Revidert nasjonalbudsjett 2005 og kommuneproposisjonen 2006.....	10
2.2.2	Statsbudsjettet for 2006.....	10
2.3	ØKONOMISKE RAMMER OG FORDELINGEN AV DISSE I ØKONOMIPLANPERIODEN.....	11
2.4	OBLIGATORISKE NOTER TIL HOVEDOVERSIKT FOR DRIFTSBUDSJETTET.....	16
<b>3</b>	<b>MÅL OG RAMMER.....</b>	<b>20</b>
3.1	GJENNOMGÅENDE MÅL FOR HVALER KOMMUNE.....	20
3.2	SEKSJON OPPLÆRING OG KULTUR.....	24
3.2.1	Hovedendringer fra 2005 til 2006.....	24
3.2.2	Økonomisk ramme Seksjon Opplæring og kultur.....	25
3.2.3.1	Administrasjon opplæring og kultur - ansvar 72000.....	25
3.2.3.2	Virksomhet Asmaløy barnehage - ansvar 72110.....	26
3.2.3.3	Virksomhet Brekke barnehage - ansvar 72120.....	26
3.2.3.4	Virksomhet Hauge barnehage - ansvar 72130.....	26
3.2.3.5	Virksomhet Asmaløy skole - ansvar 72210.....	27
3.2.3.6	Virksomhet Floren skole - ansvar 72220.....	27
3.2.3.7	Virksomhet Åttekanten skole - ansvar 72230.....	27
3.2.3.8	Virksomhet Kultur - ansvar 72800.....	28
3.2.3	Hvor er vi?.....	28
3.2.3.1	Administrasjon opplæring og kultur.....	28
3.2.3.2	Virksomhet Asmaløy barnehage.....	31
3.2.3.3	Virksomhet Brekke barnehage.....	31
3.2.3.4	Virksomhet Hauge barnehage.....	32
3.2.3.5	Virksomhet Asmaløy skole.....	32
3.2.3.6	Virksomhet Floren skole.....	32
3.2.3.7	Virksomhet Åttekanten skole.....	32
3.2.3.8	Virksomhet Kultur.....	32
3.2.4	Hvor vil vi og hvordan kommer vi dit?.....	33
3.3	SEKSJON HELSE OG SOSIAL.....	36
3.3.1	Hovedendringer fra 2005 til 2006.....	36
3.3.2	Økonomisk ramme Seksjon Helse og sosial.....	37
3.3.2.1	Administrasjon Helse og sosial - ansvar 73000.....	37
3.3.2.2	Virksomhet Barn, unge og voksne - ansvar 73100.....	38
3.3.2.3	Virksomhet Lege og fysioterapi - ansvar 73200.....	38
3.3.2.4	Virksomhet Dypedalsåsen sykehjem - ansvar 73300.....	38
3.3.2.5	Virksomhet Hjemmetjenester - ansvar 73400.....	39
3.3.2.6	Virksomhet Tiltak for funksjonshemmede - ansvar 73500.....	39
3.3.2.7	Virksomhet Kommunale boliger - ansvar 73600.....	39
3.3.3	Hvor er vi?.....	40
3.3.3.1	Administrasjon Helse og sosial.....	41
3.3.3.2	Virksomhet Barn, unge og voksne.....	41
3.3.3.3	Virksomhet Lege og fysioterapi.....	44
3.3.3.4	Virksomhet Dypedalsåsen sykehjem.....	45
3.3.3.5	Virksomhet Hjemmetjenester.....	46
3.3.3.6	Virksomhet Tiltak for funksjonshemmede.....	47
3.3.3.7	Virksomhet Kommunale boliger.....	48
3.3.4	Hvor vil vi og hvordan kommer vi dit?.....	48
3.4	MILJØ OG TEKNIKK.....	50
3.4.1	Hovedendringer fra 2005 til 2006.....	50
3.4.2	Økonomisk ramme Seksjon Miljø og teknikk.....	51
3.4.2.1	Virksomhet Plan og miljø – ansvar 74100.....	52
3.4.2.2	Virksomhet Teknisk administrasjon – ansvar 74200.....	52
3.4.2.3	Virksomhet Teknisk drift – ansvar 74300.....	53

3.4.2.4	Virksomhet Havn – ansvar 74400 .....	53
3.4.2.5	Virksomhet Brann og feier – ansvar 74500 .....	53
3.4.3	<i>Hvor er vi?</i> .....	54
3.4.3.1	Virksomhet Plan og miljø.....	54
3.4.3.2	Virksomhet Teknisk administrasjon .....	54
3.4.3.3	Virksomhet Teknisk drift.....	55
3.4.3.4	Virksomhet Havn.....	55
3.4.3.5	Virksomhet Brann og feier .....	55
3.4.4	<i>Hvor vil vi og hvordan kommer vi dit?</i> .....	56
3.5	SENTRAL STAB .....	57
3.5.1	<i>Hovedendringer fra 2005 til 2006:</i> .....	57
3.5.2	<i>Økonomisk ramme Virksomhet Sentral stab</i> .....	57
3.5.3	<i>Hvor er vi?</i> .....	58
3.5.4	<i>Hvor vil vi og hvordan kommer vi dit?</i> .....	59

## FIGURER- OG TABELLOVERSIKT:

<b>1</b>	<b>INNLEDNING</b> .....	<b>5</b>
	FIGUR 1.3.1 FORENKLET GRAFISK FREMSTILLING AV ÅRSHJULET:.....	7
<b>2</b>	<b>GRUNNLEGGENDE FORUTSETNINGER</b> .....	<b>9</b>
	TABELL 2.1.1 BEFOLKNINGSUTVIKLINGEN I HVALER FRA 1997 TIL I DAG FORDELT PÅ 10-ÅRIG ALDERSGRUPPERING FRA SSB: .....	9
	FIGUR 2.1.2 BEFOLKNINGSPYRAMIDE FOR HVALER SAMMENSTILT MED ØSTFOLD PR. 1.1.2005.....	9
	TABELL 2.1.3 FREMSKRIVING AV BEFOLKNINGEN I HVALER FRA 2005 TIL ÅR 2015 .....	10
	TABELL 2.3.1 OVERSIKT DRIFTSBUDSJETT HVALER KOMMUNE .....	13
	TABELL 2.3.2 OVERSIKT INVESTERINGSBUDSJETT HVALER KOMMUNE .....	17
<b>3</b>	<b>MÅL OG RAMMER</b> .....	<b>20</b>
	FIGUR 3.1.1 GJENNOMGÅENDE MÅLEKART FOR HVALER KOMMUNE .....	23
	TABELL 3.2.3.2 SAMMENLIGNINGSTALL GRUNNSKOLE (KOSTRA 2004):.....	28
	TABELL 3.2.3.3 GSI STATISTIKK FOR SKOLEÅRET 2005-06.....	29
	FIGUR 3.2.3.4 UTVIKLING 1997-2005 ELEVER PR. LÆRERÅRSVERK. ....	29
	FIGUR 3.2.3.5 UTVIKLING 1997-2005 SPESIALUNDERVISNING .....	30
	FIGUR 3.2.3.6 UTVIKLING 1997-2005 ÅRSTIMER PR. ELEV .....	30
	TABELL 3.2.3.7 SAMMENLIGNINGSTALL BARNEHAGE (KOSTRA 2004): .....	31
	TABELL 3.2.3.15 SAMMENLIGNINGSTALL KULTURTJENESTER (KOSTRA 2004).....	33
	FIGUR 3.2.4.1 MÅLEKART FOR SEKSJON OPPLÆRING OG KULTUR. ....	35
	TABELL 3.3.3.2 NETTO DRIFTSUTGIFTER PR. INNBYGGER I KR., PLEIE- OG OMSORGSTJENESTEN.....	40
	TABELL 3.3.3.3 NETTO DRIFTSUTGIFTER, PLEIE OG OMSORG PR. INNBYGGER 80 ÅR OG OVER .....	40
	TABELL 3.3.3.4 KORRIGERTE BRUTTO DRIFTSUTGIFTER PR. MOTTAKER AV KOMMUNALE PLEIE OG OMSORGSTJENESTER .....	40
	TABELL 3.3.3.5 BRUTTO INVESTERINGSUTGIFTER, PLEIE OG OMSORG PR. INNBYGGER .....	40
	TABELL 3.3.3.6 BEFOLKNINGSFREMSKRIVINGER ALDERSGRUPPE PENSJONISTER.....	40
	TABELL 3.3.3.7 TOTALT SYKEFRAVÆR ADMINISTRASJON HELSE OG SOSIAL - FRAVÆRS-DAGER I % AV ARBEIDSDAGER.....	41
	TABELL 3.3.3.8 TOTALT SYKEFRAVÆR VIRKSOMHET BARN, UNGE OG VOKSNE - FRAVÆRS-DAGER I % AV ARBEIDSDAGER.....	41
	TABELL 3.3.3.9 SAMMENLIGNINGSTALL FOR BARNEVERN.....	41
	TABELL 3.3.3.10 SAMLET RESSUR SINNSATS I BARNEVERN TJENESTEN DE SISTE SEKS ÅRENE:.....	42
	TABELL 3.3.3.11 HELSEVERN FOR BARN OG UNGE .....	42
	TABELL 3.3.3.12 BRUKERE AV TJENESTER FRA PSYKIATRITJENESTEN .....	43
	FIGUR 3.3.3.13 LEVEKÅR I HVALER KOMMUNE .....	43
	TABELL 3.3.3.14 SAMMENLIGNINGSTALL FOR SOSIAL TJENESTEN .....	43
	TABELL 3.3.3.15 TOTALT SYKEFRAVÆR VIRKSOMHET LEGETJENESTER OG FYSIOTERAPI - FRAVÆRS-DAGER I % AV ARBEIDSDAGER.....	44
	TABELL 3.3.3.16 ANTALL LISTEPASIENTER FOR FASTLEGENE.....	45
	TABELL 3.3.3.17 TOTALT SYKEFRAVÆR VIRKSOMHET DYPEDALSÅSEN SYKEHJEM - FRAVÆRS-DAGER I % AV ARBEIDSDAGER.....	45
	TABELL 3.3.3.18 NETTO DRIFTSUTG.,INSTITUSJON I PROSENT AV NTO DRIFTSUTG. PLEIE OG OMSORG .....	45
	TABELL 3.3.3.19 KORRIGERTE BRUTTO DRIFTSUTGIFTER, INSTITUSJON, PR. Plass i komm. inst .....	45
	TABELL 3.3.3.20 DEKNINGSGRAD FOR Plasser med heldøgns pleie og omsorg i Hvaler kommune.....	46
	TABELL 3.3.3.21 TOTALT SYKEFRAVÆR VIRKSOMHET HJEMMETJENESTER - FRAVÆRS-DAGER I % AV ARBEIDSDAGER.....	46
	TABELL 3.3.3.22 ANDEL NETTO DRIFTSUTGIFTER, HJEMMEBASERTE TJENESTER .....	47
	TABELL 3.3.3.23 KORRIGERTE BRUTTO DRIFTSUTGIFTER PR. HJEMMETJENESTEBRUKER I KR.....	47
	TABELL 3.3.3.24 MOTTAKERE PR. ÅRSVERK I HJEMMETJENESTEN .....	47
	TABELL 3.3.3.25 TIDSFORBRUK TIMER I HJEMMETJENESTEN 2005.....	47
	TABELL 3.3.3.26 TOTALT SYKEFRAVÆR VIRKSOMHET TILTAK FOR FUNKSJONSHEMMEDE - FRAVÆRS-DAGER I % AV ARBEIDSDAGER.....	47
	TABELL 3.3.3.27 ANTALL BRUKERE INNEN TILTAK FOR FUNKSJONSHEMMEDE SISTE 5 ÅR.....	48
	FIGUR 3.3.4.1 MÅLEKART FOR SEKSJON HELSE OG SOSIAL.....	48
	TABELL 3.4.3.2 NØKKELTALL GEBYRBASERTE BYGGESAKSTJENESTER - KOSTRA.....	54
	TABELL 3.4.3.3 NØKKELTALL FOR DISTRIBUTJON AV VANN OG AVLØP.....	54
	TABELL 3.4.3.4 NØKKELTALL FOR INNSAMLING AV AVFALL .....	55
	TABELL 3.4.3.5 NØKKELTALL FOR KOMMUNALE BYGG .....	55

TABELL 3.4.3.6 SAMMENLIGNINGSTALL BRANN- OG ULYKKE, NETTOUTGIFTER PR.. INNBYGGER (KOSTRA) .....	55
FIGUR 3.4.4.1 MÅLEKART FOR MILJØ OG TEKNIKK.....	56
TABELL 3.5.3.2 BRUTTO DRIFTSUTGIFTER TIL FUNKSJON 100 (POLITISKE STYRINGSORGANER) HELE KR PR. INNBYGGER.....	58
TABELL 3.5.3.3 BRUTTO DRIFTSUTGIFTER TIL FUNKSJON 120 (ADMINISTRASJON) HELE KR PR. INNBYGGER .....	59
TABELL 3.5.3.4 NETTO DRIFTSUTGIFTER TIL ADMINISTRASJON, STYRING OG FELLESUTGIFTER HELE KR PR. INNBYGGER.....	59
FIGUR 3.5.4.1 MÅLEKART FOR SENTRAL STAB. ....	60

## 1 Innledning

### 1.1 Formålet med dokumentet - dokumentets status

Plan og bygningsloven og kommuneloven bestemmer at det i hver kommune skal utarbeides kommuneplan, økonomiplan og årsbudsjett. Kommuneplanen skal rulleres hvert 4. år, mens økonomiplanen skal rulleres hvert år. Årsbudsjettet og økonomiplanen skal vedtas innen utgangen av hvert år. Neste rulling av kommuneplanen starter sent i 2006, fortsetter i 2007, og sluttbehandles i 1. kvartal 2008 av det kommunestyret som velges i september 2007.

I Kommuneloven § 44, nr 4, finnes følgende bestemmelse: "I økonomiplanen skal det for hvert enkelt år økonomiplanen omfatter, anvises dekning for de utgifter og oppgaver som er ført opp". Økonomiplanen er bindende. Dersom rammene for kommunens virksomhet må endres etter at økonomiplanen er vedtatt, må en slik endring vedtas av kommunestyret. Bestemmelsene om årsbudsjettet finnes i § 45 i kommuneloven.

I dette dokumentet er økonomiplanen og årsbudsjettet slått sammen til ett dokument. Det første året i økonomiplanen er årsbudsjettet. Økonomiplanen er samtidig kommuneplanens kortsiktige del, slik at kommuneplanens kortsiktige del for så vidt da også ligger implisitt i dette dokumentet. Dette er gjort for å effektivisere planarbeidet, samtidig som vi ønsker å sikre sammenheng mellom mål, tiltak og økonomisk gjennomførbarehet, på kort og lang sikt. Samtidig vil dette gi et bedre grunnlag for rapporteringen i årsmeldinger og tertialrapporter

Kommuneplanen og økonomiplanen får i noen grad innspill fra andre kommunale planer, på samme måte som disse planene også gir innspill til annen kommunal planlegging. Annen kommunal planlegging kan være for spesielle temaer, eller for bestemte geografiske områder.

Kommunestyrets vedtak om kommuneplanen, økonomiplanen og årsbudsjett er det viktigste grunnlaget for økonomiplan for perioden 2006 – 2009 og årsbudsjett 2006. Vedtaket i kommunestyret i møte 28.09.05, sak 52/05, om rammer og føringer for Økonomiplan 2006 – 2009 og Budsjett 2006, er del av dette grunnlaget.

I vedlegg 1 til økonomiplanen/årsbudsjettet er det utarbeidet en samlet oversikt over kommunens egenbetalinger, gebyrer og betalingsbetingelser, og hvordan disse foreslås endret fra 2005 til 2006.

### 1.2 Oppbygging av planen

- I samsvar med vedtak i kommunestyret foretas nå en justering av tidligere mål for hvordan årsbudsjettet, økonomiplanen og årsmeldingen disponeres, siden disse styringsdokumentene skal synliggjøre kommunens bruk av balansert målstyring/resultatledelse. Disponeringen av tertialrapportene vil også kunne bli endret som følge av dette. Endringene i malene legger til rette for den nye arbeidsdelingen mellom kommunestyret og utvalgene (inkludert formannskapet) som følger av det nye delegeringsreglementet. Dette innebærer at kommunestyret vedtar målene og rammene for seksjonene og sentral stab, mens utvalgene (inkludert formannskapet) vedtar målene og rammene for virksomhetene og avdelingene (inkludert sentral stab).
- Rådmannen har valgt å innarbeide mål og rammer for virksomhetene (inkludert avdelingene og sentral stab) i dette dokumentet sammen med mål og rammer for seksjonene og sentral stab. På denne måten har kommunestyret og utvalgene (inkludert formannskapet) det samme beslutningsgrunnlaget. Ved kommunestyrets behandling av mål og rammer for seksjonene kan informasjonen om mål og rammer for virksomheter (inkludert avdelingene og sentral stab) ligge som bakgrunn. Dette gir bedre "gjennomsliktighet" i kommunens planlegging og rapportering. Ulempen er at kommunestyret kan falle for fristelsen til å "overta" utvalgenes funksjon.
- Oppbyggingen i kapittel 3 samsvarer med hvordan årsmeldingen og i stor grad også tertialrapporteringen vil bli disponert. Dette gjøres for å forenkle arbeidet med planlegging og rapportering, samtidig som det vil bidra til bedre sammenheng mellom planer og rapportering og nødvendig oppfølging i tilknytning til dette.
- Det første året i økonomiplanperioden er samtidig rammene for årsbudsjettet for 2006.

- Kapittel 2 beskriver generelle forutsetninger og føringer for økonomiplanen og årsbudsjettet. I tillegg fastsettes i dette kapitlet også rammene for 2006 og i resten av økonomiplanperioden. Dette gjelder både drift og investeringer.
- Kapittel 3 beskriver innledningsvis kommunens overordnede (gjennomgående) målekart, men primært gir dette kapitlet en oversikt over de ulike seksjonene og virksomhetene, hva vi får til og hva vi ikke får til innenfor disse rammene, målsettinger og tiltak. Det gjennomgående målekartet gjelder for all virksomhet i kommunen. Seksjon Helse og sosial, Seksjon Miljø og teknikk og Sentral stab har startet opp med å utarbeide spesifikke målekart. Fokusområdene og målene er gjennomgående for hele kommunen, men det kan være aktuelt med flere måleindikatorer, målemetoder og resultatmål når de spesifikke målekartet utarbeides.

Punktene i tidligere disposisjon av dokumentene, "Hvor vil vi" og "Hvordan kommer vi dit", er nå erstattet av det som vi så langt har maktet å innføre av balansert målstyring/resultatledelse. Herunder spesifikke målekart og andre formuleringer om mål og virkemidler som kan kombineres med målekartet. Vinteren/våren 2006 presenteres de første resultatene under hvert av fokusområdene i målekartet. Fokusområdene er brukere/tjenester, medarbeidere og økonomi. Vi starter da å "drifte" metoden balansert målstyring/resultatledelse. Resultatene fra blant annet medarbeider- og brukerundersøkelsene og kommunens regnskapstall vil gi et godt utgangspunkt for å utvikle de spesifikke målekartene videre.

### 1.3 Årlig syklus for rapportering, planlegging og budsjettering

Arbeidet med rapportering, planlegging og budsjettering er ressurskrevende. Samtidig er dette arbeidet avgjørende for politisk og administrativ styring og oppfølging. Nedenfor redegjør vi for hvordan vi mener sammenhengen bør være mellom ulike aktiviteter i tilknytning til rapportering, planlegging og budsjettering i Hvaler kommune. Det legges blant opp til delvis overlappende aktiviteter for å bidra til å effektivisere arbeidet mest mulig, og det tas hensyn til ønsket om å involvere interessenter utover de påleggene om offentlig ettersyn som følger av lovgivningen. Dette gir oss sterkere fokus på medvirkning fra brukere og ansatte.

Årsregnskapet skal i henhold til kommuneloven og forskriftene være avsluttet innen 15. februar. Rådmannens årsmelding vil bli utarbeidet i tilknytning til avslutningen av regnskapet. Regnskapet og årsmeldingen skal deretter vurderes av revisjonen og kontrollutvalget i henhold til bestemte tidsfrister. Endelig behandling av årsregnskap og årsmeldingen bør som følge av dette legges til kommunestyret i midten av mai.

Arbeidet med årlig foreløpig økonomiplan (og kommuneplan hvert 4. år), bør startes i januar parallelt med avslutningen av årsregnskapet og arbeidet med årsmeldingen. Utkast til økonomiplan og kommuneplan (hvert 4. år) bør behandles av formannskapet, utvalget for Miljø og teknikk og utvalget for Kultur og personrettede tjenester i midten av juni, og deretter legges ut til offentlig ettersyn. Sammenkoplingen av kommuneplanens kortsiktige del og økonomiplanen bør videreføres. Utvalget for Miljø og teknikk har spesiell myndighet knyttet til kommuneplanen som kommunens faste utvalg for plansaker i henhold til plan og bygningsloven.

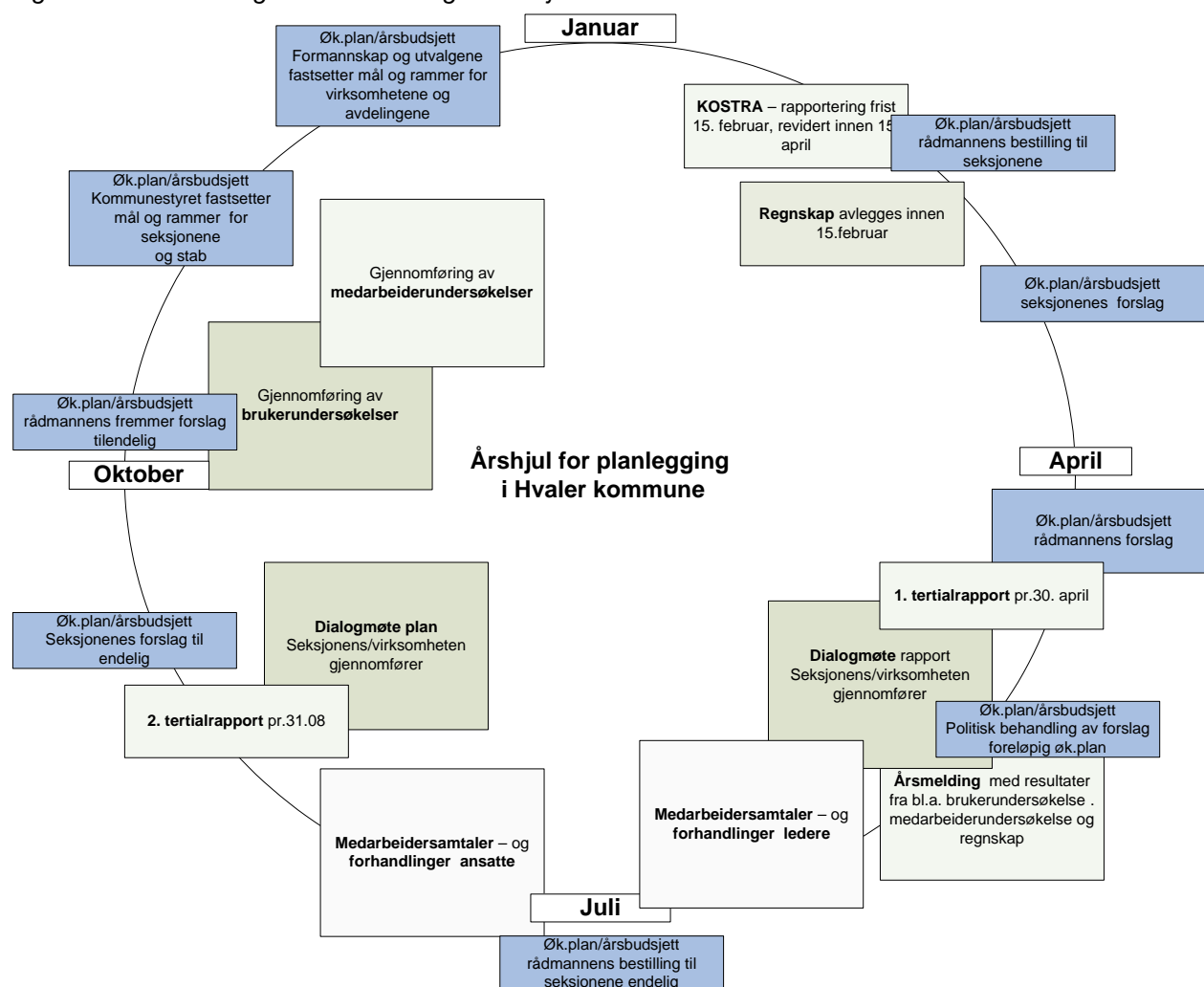
Foreløpig økonomiplan danner grunnlaget og rammene for administrasjonens arbeid med årsbudsjettet og endelig økonomiplan.

Tertialrapporter, med eventuelle korrektive tiltak, utarbeides frem pr 30.04 og 31.08. Disse rapportene kan dermed legges frem for kommunestyret i siste halvdel av mai og september.

Årsbudsjett og endelig økonomiplan, samt kommuneplan hvert 4. år, legges frem for behandling i kommunestyret tidlig i desember. Utvalgene (herunder formannskapet) behandler målene og rammene for virksomhetene og sentral stab (herunder avdelingen og sentral stab) senere i desember, med bakgrunn i de målene og rammene som kommunestyret vedtar for seksjonene og sentrals stab. Arbeidet med disse dokumentene om høsten bør gjøres enkelt og effektivt, med bakgrunn i at rammene og grunnlaget er gitt i forbindelse med behandlingen av de foreløpige planene i juni.

Kommunestyret gjorde i møte 28.09.05, sak 52/05, også vedtak om et nytt "årshjul" for Hvaler kommune. Dette årshjulet gir en oversikt over det årlige sykliske arbeidet med rapportering, planlegging og budsjettering. Årshjulet representerer på denne måten en viktig beskrivelse av kommunens styringssystem. Brukerundersøkelser, dialogmøter med representanter for brukere, medarbeiderundersøkelser og samtaler er inkludert i årshjulet. Årshjulet kan noe forenklet illustreres på denne måten:

Figur 1.3.1 Forenklet grafisk fremstilling av årshjulet:



Balansert målstyring/resultatledelse er et målstyringskonsept som mange kommuner nå er i ferd med å innføre. Denne metoden utgjør en viktig del av vårt nye styringssystem og "årshjul". Hovedhensikten er at vi ønsker å styre kommunen på flere fokuserte områder, og ikke med ensidig tung vekt på økonomistyring og andre kvantitative forhold. Metoden innebærer at vi tvinges til å konkretisere målene og hvordan disse skal måles. Vi må også fastsette ambisjonsnivå for resultatene. I tillegg vil balansert målstyring/resultatledelse føre til større åpenhet og tydelighet om resultatoppnåelsen, og det legger godt grunnlag for oppfølging av ledere og ansatte.

Målekartet er et av de viktigste verktøyene i balansert målstyring /resultatledelse, og må forstås i sammenheng med "årshjulet".

Rådmannen vi understreke at balansert målstyring/resultatledelse og nytt årshjul ikke er ferdig innført med dette forslaget til økonomiplan 2006 – 2009 og årsbudsjett 2006. Vi trenger mer tid og erfaring for å få dette innført slik at det fyller hensiktene fullt ut.

## 1.4 Ny administrativ organisering

Hvaler kommune har fra 01.11.05 startet innføringen av ny administrativ organisering i tråd med kommunestyrets vedtak i møte 28.09.05, om ny administrativ organisering og nye delegeringsreglementer.

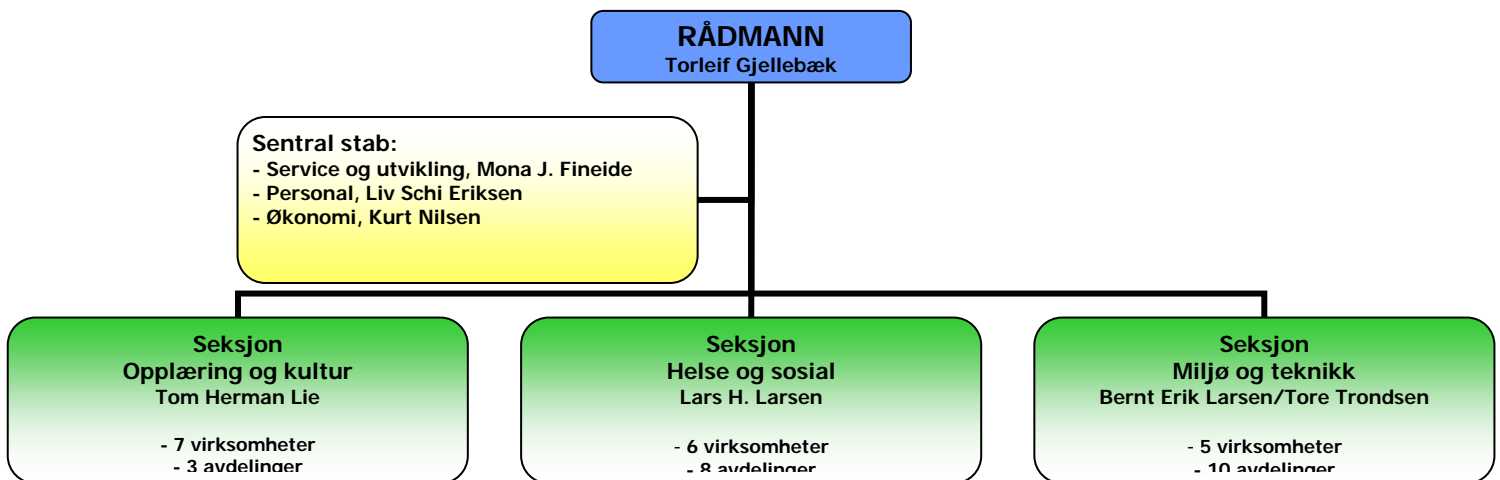
Organiseringen er i hovedsak i fire nivåer.

1. Rådmannen med Sentral stab er organisert som en enhet med tre faglige ledere. Disse er service- og utviklingssjef, personalsjef og økonomisjef.
2. Seksjon Opplæring og kultur, Seksjon Helse og sosial og Seksjon Miljø og teknikk, hver ledet av en seksjonssjef.
3. Seksjonene er inndelt i virksomheter, hver ledet av en virksomhetsleder.
4. Flere av virksomheter er inndelt med avdelinger, hver ledet av avdelingsleder.

Tverrfaglige oppgaver og myndighet som krever kontinuerlig involvering fra flere seksjoner, organiseres i team, med en operativ daglig leder som tilhører en av seksjonene.

Den politiske organiseringen er i strukturen uendret, men det nye delegeringsreglementet som beskriver delegering fra kommunestyret, tydeliggjør utvalgenes myndighetsområder. Utvalgene har fått utvidet myndighet i forhold til styring av sine respektive underliggende administrative enheter.

Delegering av oppgaver og myndighet med tilhørende rapportering følger delegeringslinjen. Den nye administrative organiseringen kan illustreres slik:





## 2 Grunnleggende forutsetninger

### 2.1 Demografi

Nedenfor vises oversikter for befolkningsutviklingen i Hvaler fra 1997 til 2005, fordelt på aldersgrupper.

Tabell 2.1.1 Befolkningsutviklingen i Hvaler fra 1997 til i dag fordelt på 10-årig aldersgruppering fra SSB:

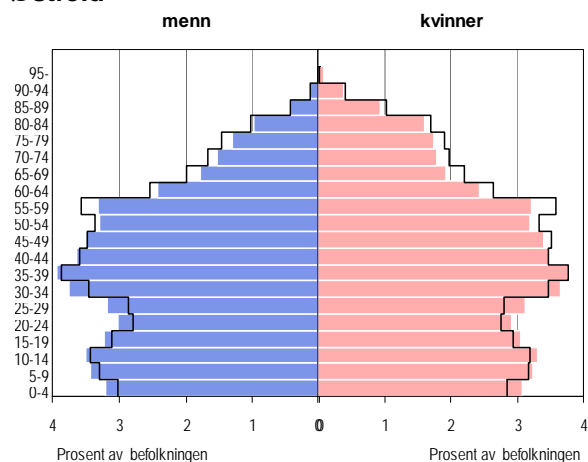
	1997	1998	1999	2000	2001	2002	2003	2004	2005	Endring
0-9 år	411	395	390	398	390	398	387	394	384	-27
10-19 år	502	506	489	454	469	456	458	476	490	-12
20-29 år	398	393	397	394	399	393	385	366	371	-27
30-39 år	486	455	437	420	394	423	427	449	444	-42
40-49 år	550	556	597	600	585	580	596	583	589	39
50-59 år	438	468	477	521	573	623	637	672	690	252
60-69 år	272	269	287	302	300	313	330	347	404	132
70-79 år	250	253	252	246	250	260	253	259	251	1
80-89 år	133	137	133	129	118	122	128	132	136	3
90 + år	22	28	28	30	26	20	16	16	14	-8
<b>Folketall</b>	<b>3462</b>	<b>3460</b>	<b>3487</b>	<b>3494</b>	<b>3504</b>	<b>3588</b>	<b>3617</b>	<b>3694</b>	<b>3773</b>	<b>311</b>

Befolkningsveksten har siden 2001 vært betydelig for Hvaler med en økning på 269 personer. Dette er prosentvis den høyeste veksten i Østfold fylke. Tabellen viser at nesten hele veksten har kommet i aldersgruppen 50 -70 år. Aldersgruppene under 40 år viser netto nedgang for nesten alle grupper.

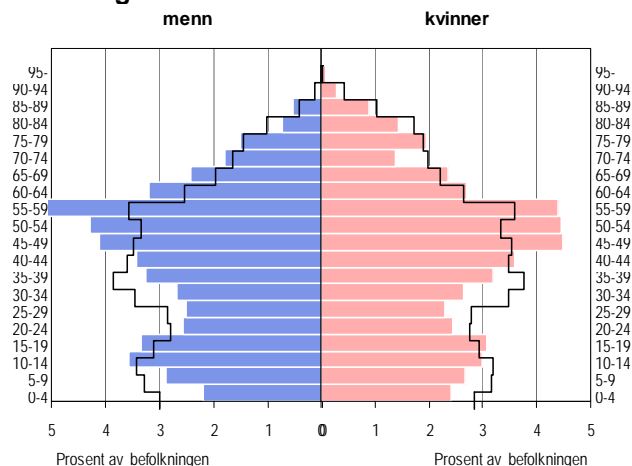
Økningen er i all hovedsak tilflyttede pensjonister som enten har omgjort hytte til bolig, eller kjøpt/ bygget enebolig i Hvaler. Selv om kommunen ønsker en større grad av yngre innflyttere og legger opp til dette gjennom en mer variert boligbygging enn tidligere, er det sannsynlig at eldre aldersgrupper fortsatt vil representere den sterkeste veksten i folketallet i Hvaler kommune.

Figur 2.1.2 Befolkningspyramide for Hvaler sammenstilt med Østfold pr. 1.1.2005

#### Landet og Østfold



#### Hvaler og Østfold



Figurene viser befolknings sammensetningen fordelt på menn og kvinner pr. 01.01.2005 for landet og Hvaler kommune sammenliknet med befolknings sammensetningen for hele Østfold (svart linje). Tallene er oppgitt i prosent. Den første figuren viser at befolknings sammensetningen for landet og Østfold er forholdsvis lik, mens figuren for Hvaler viser store ulikheter i forhold til befolknings sammensetningen i Østfold og dermed også landet. Hvaler kommune har liten andel av barn fra 0 – 15 år og voksne fra 20 – 40 år, mens andelen av voksne mellom 45 – 65 år er stor i forhold til landsgjennomsnittet.

**Forutsetninger for befolkningsprognosen nedenfor**

Befolkningsfremskrivingen er utarbeidet av Østfold Analyse, basert på befolkningstall fra Statistisk Sentralbyrå (SSB). Det må understrekes at dette er prognoser, og at det er knyttet en viss usikkerhet til tallene. Prognosene er utarbeidet med beregning for flytting, fødselsfrekvens, dødelighet og vekstrate de siste årene for kommunene Fredrikstad og Sarpsborg. Aldersgrupperingen er den samme som benyttes i inntektssystemet for beregning av kommunenes rammetilskudd. Dette danner også grunnlag for beregning av kommunens rammetilskudd ved hjelp av prognosemodellen fra KS.

Tabell 2.1.3 *Fremskriving av befolkningen i Hvaler fra 2005 til år 2015*

	2005	2006	2007	2008	2009	2011	2013	2015	Endring
0-5 år	219	217	214	212	223	220	222	224	5
6-15 år	455	466	464	472	462	463	471	479	24
16-66 år	2 591	2 632	2 691	2 737	2 795	2 883	2 907	2 916	325
67-79 år	358	368	372	373	371	402	494	588	230
80-89 år	136	138	135	142	143	146	135	130	-6
over 90 år	14	16	21	22	24	22	22	24	10
	<b>3 773</b>	<b>3 837</b>	<b>3 897</b>	<b>3 958</b>	<b>4 018</b>	<b>4 136</b>	<b>4 251</b>	<b>4 361</b>	<b>588</b>

Kilde: Panda

Tabellen viser at Hvaler kommune kan vente seg fortsatt vekst i det totale folketallet, men ikke så stor for barn og ungdom. I den andre enden av befolkningspyramiden viser prognosen en sterk vekst i antall eldre, særlig i aldersgruppen yngre pensjonister. Dette vil medføre økte utgifter til pleie og omsorg og forsterke den underfinansieringen Seksjon Helse og sosial allerede har gitt signal om. Tabellen understreker også de forutsetningene som ble lagt til grunn for kommunestyrets vedtak i mai 2005 om endret skolestruktur, nemlig at elevtallet mest sannsynlig vil holde seg temmelig konstant og at vil være god mulighet for å kunne redusere kapasiteten fra 30 til 20 "klasser" i hele denne perioden.

**2.2 Rammebetingelser og føringer**

Norske kommuner er egentlig avledet statsmyndighet, og kommunene har ingen forankring i grunnloven. Det er derfor staten som bestemmer kommunenes rammebetingelser fullt og helt, enten direkte eller indirekte. Dette skjer blant annet gjennom lovgivning, økonomisk politikk og enkeltvedtak. Kommunenes oppgaver er fra staten sin side såkalt negativt avgrenset. Dette betyr i praksis at kommunene må utføre det som staten pålegger dem, men de kan i tillegg beskjefte seg med alt som staten ikke uttrykkelig hindrer kommunene i å arbeide med.

Kommunenes økonomiske rammer blir i all vesentlighet bestemt av staten i statsbudsjettet, som fremmes tidlig i oktober hvert år. Statsbudsjettet blir så revidert i mai påfølgende år og et element av revidert nasjonalbudsjett (RNB) er kommuneproposisjonen. Revidert nasjonalbudsjett og kommuneproposisjonen danner igjen grunnlaget til neste års forslag til nytt statsbudsjett.

**2.2.1 Revidert nasjonalbudsjett 2005 og kommuneproposisjonen 2006**

I kommuneproposisjonen 2006 ble det lagt opp til en reell vekst i kommunesektorens samlede inntekter på mellom 2 og 3 mrd. kr i 2006. Videre ble det lagt opp til en reell vekst i kommunesektorens frie inntekter i 2006 på mellom 1,3 og 2,3 mrd. kr. Det ble videre varslet at veksten i de samlede inntektene skulle omfatte midler til barnehagesektoren og opptrappingsplanen for psykisk helse, og at deler av vekstintervallet for frie inntekter skulle være kompensasjon for merutgifter til nye læremidler i grunnskolen i forbindelse med Kunnskapsløftet.

**2.2.2 Statsbudsjettet for 2006**

Regjeringen har lagt opp til en realvekst i de samlede inntektene i 2006 på 7,5 mrd. kr. eller drøyt 3,3 prosent. Veksten er regnet fra inntektsnivået i 2005 som ble lagt til grunn i revidert nasjonalbudsjett 2005. Dette er en økning i kommunenes frie inntekter 3,8 mrd. kr. i forhold til Bondevik-regjeringens forslag til statsbudsjett.

Av veksten i de samlede inntektene er 5,7 mrd. kr. frie inntekter fordelt med 4,5 mrd. kr. på kommunene og 1,1 mrd. kr. på fylkeskommunene. Innenfor veksten i de frie inntektene er 400 mill. kr. kompensasjon til kommunene for merutgifter til utskifting av læremidler i forbindelse med reformen i grunnopplæringen (Kunnskapsløftet).

Ordning med rentekompensasjon til skoleanlegg videreføres i statsbudsjettet. Hvaler har ikke brukt noe av sin tildelte investeringsramme på 10,2 mill. kr. Dette vil bli til stor nytte når det nå skal investeres ved skolene som følge av endringer i skolestrukturen og andre forhold.

Øremerkede tilskudd til barnehager øker med omlag 1,3 mrd. kr. og omfatter finansiering av 7 600 nye plasser i 2006 og ny maksimalpris på kr 2 250 pr. måned. Det er også lagt inn midler for å dekke helårseffekten av nye plasser i 2005.

Øremerkede tilskudd til psykiatri øker reelt med 400 mill. kr. I samsvar med tidligere forutsetninger reduseres de øremerkede tilskuddene til sykehjemsplasser og omsorgsboliger reelt med cirka 1,1 mrd. kr. i 2006.

### **2.3 Økonomiske rammer og fordelingen av disse i økonomiplanperioden**

Tabell 2.3.1 er driftsbudsjettet som viser hvordan de økonomiske rammene anslås i økonomiplanperioden og hvordan disse foreslås disponert. Tabell 2.3.2 er investeringsbudsjettet og viser foreslåtte investeringer og tilhørende finansiering. Disse tabellene er ment å være de vesentligste dokumentene i økonomistyringen i Hvaler kommune. Delegeringsreglementet tilsier at det er disse dokumentene som kommunestyrets vedtak i hovedsak bør fokusere på.

Rammene som kommunestyret vedtar er bindende for seksjonene, og rammene som utvalgene vedtar er bindende for virksomhetene. Innenfor rammen har seksjonen og virksomhetene plikt til å bruke ressursene på en slik måte at det tas størst mulig hensyn til publikum og brukere. Seksjonen og virksomhetene har også selv ansvaret for å gjennomføre reduksjoner i ressursbruken på en måte som er til minst mulig ulempe for brukere og innbyggere, dersom utviklingen tilsier at deres netto økonomiske ramme ikke vil bli tilstrekkelig. Kommunens nye organisering og delegeringsreglementet vil også innebære at virksomhetene selv må dekke eventuelle underskudd, samtidig som de også får beholde eventuelle overskudd. Nærmere retningslinjer for dette er under utarbeidelse.

De økonomiske rammene vil fortsatt være stramme for å bidra til at kommunen kan bli strøket fra ROBEK-registeret (register for betinget statlig tilsyn og kontroll), samtidig som vi forebygger senere økonomiske resultater som kan føre oss tilbake i registret. I økonomiplanperioden må kommunen fortsatt arbeide for å etablere økonomisk handlefrihet med drifts- og investeringsrammer som er tilpasset reelle og forutsigbare inntektsrammer. Budsjettforslaget for 2006 legger opp til at siste del av tidligere akkumulerte underskudd dekkes i 2006 (omlag kr 188.000). Med det regnskapsresultatet som nå er sannsynlig for 2005 vil dette innebære at kommunen skal føres ut av ROBEK-registeret.

I budsjettet for 2005 er det forutsatt et driftsresultat som skal nedbetale tidligere akkumulerte underskudd med ca 2,2 mill. kr, samt finansiere investeringer i trådløs dataforbindelse til Fredrikstad med nesten 2,6 mill. kr. Administrasjonen har i skrivende stund grunn til å anta at regnskapsresultatet for 2005 vil finansiere begge de to nevnte formålene, og at vi i tillegg vil få et overskudd på rundt 1 mill. kr.

Fordelingen av driftsrammene til seksjonene er høyere enn det som ble fordelt i rådmannens budsjettunderskriv, vedtatt av kommunestyret i møte den 28.09.05, og noe høyere enn det som ble vedtatt i kommunestyret i møte 14.12.05. Administrasjonen har foreslått å fordele hele tilleggsbevilgningen på 2,4 mill. kr. fra rød/grønn regjering til seksjonene. I tillegg er det også foreslått å fordele om lag 1 mill. kr fra forventet regnskapsmessig overskudd for 2005.

I hovedoversikt driftsbudsjett er det foreslått økninger på inntektspostene skatt og mva-komp fra investeringer i forhold til kommunestyrets vedtak i desember 2005. Bakgrunnen til dette er at inntektene vil bli større enn det vi hadde grunn til å anta tidligere i høst.

Samlet bidrar disse inntektsøkningene til et positivt driftsresultat på rundt 3,4 mill. kr. i 2006. Rådmannen vil foreslå at det beløpet (2,5 mill. kr.) som kommer fra mva-kompensasjon fra investeringsregnskapet blir ført tilbake til å finansiere investeringene. Resten av driftsoverskudd for 2006 og videre i planperioden foreslås avsatt til fond.

Hvaler kommune har tilnærmet ingen disponible driftsfond for å møte økonomiske vanskeligheter. Samtidig er egenkapitalevnen liten og investeringsbehovet relativt stort. I tillegg er det usikkerhet i forhold til inntekts- og utgiftskomponenter framover i planperioden, jf senere avsnitt om vurdering av nytt inntektssystem.

Tabellen nedenfor gir et bilde av en kommunal økonomi som ikke er tilfredsstillende. Disponibelt netto internt driftsresultat burde i henhold til teorier om kommunal økonomistyring vært på minimum 3 % av sum driftsinntekter. Dette betyr at resultatet for 2006 burde vært i overkant av 5 mill kroner, mens det i dette forslaget til økonomiplan altså er på 3,4 mill kr. Det vil si at kommunen bruker en for stor del av driftsinntekter til den løpende driften. Driftsresultatene er enda svakere for resten av planperioden.

Rådmannen har i saksfremstillingen til årsmeldingen for 2004 anslått at kommunens økonomi bør forbedres med ca 8 mill. kr utover det som ble resultatet for 2004. Halvparten av dette beløpet består i å få et "permanent" nivå på netto årlig driftsresultat som kan brukes til egenkapital og avsetninger, mens den andre halvparten er knyttet til behovet for å styrke de kommunale virksomhetene som er klart underfinansiert.

I dette reviderte forslaget til økonomiplan og årsbudsjett er rådmannen mindre bekymret enn i det forslaget som ble behandlet av kommunestyret i desember 2005. De fleste delene av kommunens virksomhet er styrket, ikke minst Seksjon Helse og sosial. For Seksjon opplæring og kultur er de økonomiske utfordringene fortsatt noe usikre. Dette har sammenheng med at vi foreløpig ikke har gode nok analyser av hva som er årsakene til at rammene oppfattes som svært trange, samtidig som endringene i skolestrukturen og ulikhetene mellom budsjettår og skoleår bidrar til at situasjonen på nåværende tidspunkt er noe uklar. Med bakgrunn i resultatene i regnskapet for 2005 mener rådmannen at de foreslåtte rammene til Seksjon opplæring og kultur bør være tilstrekkelige for 2006.

På tross av stramme økonomiske rammer er det fortsatt mange indikasjoner på at Hvaler kommune leverer mange og gode tjenester, sammenlignet med oss selv og andre kommuner. Dette er dokumentert i tidligere brukerundersøkelser, og vi vil i 2006 gjennomføre nye slike undersøkelser for å få ferskere tilbakemeldinger som grunnlag for ytterligere forbedringer. I kapitlene 3.6.3, 3.7.3, 3.8.3 og 3.9.3 finnes flere indikasjoner på kvantitet og kvalitet i det som kommunen leverer av tjenester.

Uansett vil det med andre ord være nødvendig med fortsatt hardt arbeid for å sikre en bærekraftig kommunal økonomi som kan bidra til at Hvaler kommune kan fortsette som selvstendig kommune.

Samtidig skal vi være tilfredse med at regnskapet for 2005 (sammen med resultatet for 2004) kan være en indikasjon på at vi nå har bedre kontroll med økonomien og økonomistyringen.

Etter hver av oversiktstabellene, 2.3.1 og 2.3.2 nedenfor, følger kommentarer som forklarer tabellene nærmere.

Tabell 2.3.1 Oversikt driftsbudsjett Hvaler kommune

Oversikt driftsbudsjett Hvaler kommune		----- I 2006-kr -----				
(nettorammer i 1.000 kr)	Regn 2004	Bud 2005	Bud 2006	Bud 2007	Bud 2008	Bud 2009
<b>Inntekter</b>						
Skatt	-66 332	-67 384	-76 000	-76 000	-76 000	-76 000
Rammetilskudd	-29 294	-32 274	-29 503	-29 503	-29 503	-29 503
Moms.kompensasjon	-804	-748	0	0	0	0
Andre statstilskudd	-416	-732	-732	0	0	0
<b>Sum frie inntekter</b>	<b>-96 846</b>	<b>-101 138</b>	<b>-106 235</b>	<b>-105 503</b>	<b>-105 503</b>	<b>-105 503</b>
<b>Bundne utgifter</b>						
Renteutgifter- lån vedtatt t.o.m. bud 2004	3 782	4 920	4 600	4 800	4 900	4 900
Renteinntekter	-1 519	-800	-500	-500	-500	-500
Avdrag - lån vedtatt t.o.m bud 2004	5 114	5 895	5 500	5 500	5 400	5 300
Kapitalutg. nye investeringer fra bud 2005		540	600	600	600	600
Kapitalutg. nye selvfinansierende inv. fra bud 2005		110	100	90	80	80
Kapitalutg. nye investeringer fra bud 2006		815	2 200	1 900	1 800	2 000
Kapitalutg. nye selvfinansierende inv. fra bud 2006		0	300	300	300	300
<b>Sum netto kapitalkostnader</b>	<b>7 377</b>	<b>11 480</b>	<b>12 800</b>	<b>12 690</b>	<b>12 580</b>	<b>12 680</b>
Diverse finansieringstransaksjoner						
Motpost fordelte utgifter	-16 725	-14 250	-13 840	-13 840	-13 840	-13 840
Mva-komp investeringer	-440	-800	-2 500	-500	-500	-200
Andre finansinntekter	-121					
Driftsoverskudd 2005			-1 000			
Dekning av underskudd 2002/2003/2004	2 352	2 241	188	0	0	0
<b>Sum</b>	<b>-14 934</b>	<b>-12 809</b>	<b>-17 152</b>	<b>-14 340</b>	<b>-14 340</b>	<b>-14 040</b>
<b>Til disp. drift og investeringer</b>	<b>-104 403</b>	<b>-102 467</b>	<b>-110 587</b>	<b>-107 153</b>	<b>-107 263</b>	<b>-106 863</b>
<b>NETTO UTGIFTSRAMMER:</b>						
Sentral stab	15 922	13 053	14 863	14 863	14 863	14 863
Opplæring og kultur	37 145	34 211	36 000	35 500	35 500	35 500
Helse og sosial	41 638	44 379	47 150	47 150	47 150	47 150
Miljø og teknikk	10 393	8 234	9 855	9 255	9 155	9 155
<b>Sum fordelt på drift</b>	<b>105 098</b>	<b>99 877</b>	<b>107 868</b>	<b>106 768</b>	<b>106 668</b>	<b>106 668</b>
Netto internt driftsresultat	695	-2 590	-2 719	-385	-595	-195
+ Bruk av disposisjonsfond	0					
- Overføring til disposisjonsfond	1 006		219	0	95	0
+ Bruk av bundne driftsfond	-3 437					
- Overføring bundne driftsfond	1 736					
- Overføring til investering	0	2 590	2 500	385	500	195
<b>Disp. netto internt driftsresultat</b>	<b>0</b>	<b>0</b>	<b>0</b>	<b>0</b>	<b>0</b>	<b>0</b>

Negative tall uttrykker i denne sammenheng inntekter/overskudd

## Frie inntekter

### Skatteinntektene

Det er foreslått en skattevekst på 4,8 prosent fra 2005 til 2006. Vekstanslaget medfølger at skatteinntekten for Hvaler kommunes del er estimert til 76 mill. kr. Dette er 0,4 prosent mindre enn hva prognosemodellen fra KS antyder, og dette begrunnes med at Hvaler kommune fikk inn ekstra mye skatteinntekter på slutten av året i 2005 som kunne ha vært innbetalt i 2006. Skatteøren for personlige skattytere økes fra 13,2 prosent til 13,6 prosent for at skatteinntektene skal utgjøre 50 prosent av kommunesektorens samlede inntekter.

### Rammetilskudd

Rammetilskuddet er beregnet etter KS sin beregningsmodell for skatt og rammetilskudd. Rammetilskuddet for 2006 består av disse elementene.

Innbyggertilskudd	25 141
Utgiftsutjevning	2 186
Overgangsordninger	740
Skjønn	1 500
Netto inntektsutjevning	-1000
Selskapskatt	936
<hr/>	
Sum rammetilskudd	29 503

Alle tall i hele tusen

Inntektssystemet for kommunene og fylkeskommunene er nå under vurdering og et utvalg er blitt bedt om å foreta en bred faglig gjennomgang av fordelingsmekanismene i inntektssystemet med sikte på å komme fram til et mest mulig enkelt og rettferdig system. Inntektssystemet er et system for fordeling av rammetilskudd mellom kommuner og mellom fylkeskommuner. Kommunene og fylkeskommunene har, på grunn av forskjeller i skattegrunnlag, befolkningssammensetning og kostnadsforhold, ulike forutsetninger for å gi innbyggerne et godt kommunalt og fylkeskommunalt tjenestetilbud. Inntektssystemet skal utjevne forskjellene i økonomiske forutsetninger, slik at det legges til rette for et likeverdig tjenestetilbud i alle kommuner og fylkeskommuner. Inntektssystemet er følgelig et sentralt virkemiddel for å sikre at kommunale og fylkeskommunale velferdsmidler når alle uavhengige av hvor i landet de bor.

Tabellen over viser at Hvaler kommune må påregne trekk i den inntektsutjevningende delen av rammetilskuddet med om lag 1 mill. kr. i 2006 som følge av den gode skatteinngangen i 2005.

## Finansposter

Kommunen har en relativ stor andel lån som følger flytende renter. Dette betyr at kommunen har tjent på rentenedgangen og de lave rentene. Det er lagt til grunn et gjennomsnittlig rentenivå på 3,5 prosent for den flytende låneporteføljen i 2006 og 4,5% ut økonomiplanperioden. Det er mulig med noe større rentebinding hvis nivåene er fornuftige for å binde renten.

Renteinntektene vurderes tilsvarende i forhold til mulig avkastning, risiko og likviditetsbehov. Dette følges opp løpende gjennom året.

Rentesatsen som benyttes i kalkylene for vann-, avløp- og renovasjonsgebyret skal følge "Norsk stat 3 år" med et tillegg på 1,0 prosent.

## Motpost fordelte utgifter

Dette er summen av alle kalkulatoriske kostnadene som er fordelt på alle seksjonene og kan henføres innen VAR-området. Felles for disse kostnadene er at de ikke har noen resultatpåvirkning.

## Refusjon for merverdiavgift

Refusjon for merverdiavgift fra investeringsregnskapet føres utenom seksjonenes driftsrammer og synliggjøres derfor her.

## Inndekking av opparbeidet underskudd

Opparbeidet underskudd fra tidligere år forutsettes nesten i sin helhet inndekket i regnskapet for 2005, mens siste rest på kr. 188.000 foreslås inndekket i 2006.

## Kommentarer til netto utgiftsrammer til seksjonene

I det følgende kommenteres enkelte elementer som er innarbeidet i driftsrammene og årsak til endringer i driftsrammene fra 2005 til 2006. Kommentarer finnes også under de enkelte seksjoner i kapittel 3.

*Endring i egenbetaling/gebyrer*

Mesteparten av gebyrene er øket med forventet lønns- og prisvekst på 3,1%. For detaljer vises til det forslag til egenbetalingsheftet.

*Endring i driftsrammene 2005 – 2006*

Fordelingen av rammene innebærer at alle virksomheter i prinsippet kan levere samme produksjon og kvalitet som i 2005, siden det er kompensert for alle kjente endringer i de viktigste rammebetingelsene (herunder prisstigning), unntatt økninger i antallet brukere. Rammene for flere av seksjonene og virksomhetene er i tillegg reelt styrket, slik at det forutsettes øket produksjon i kvalitet og eller kvantitet.

Det er hovedsakelig fem forhold som har påvirket driftsrammene fra 2005 til 2006 i denne hovedoversikten, hvorav de fire først nevnte ikke skal ha påvirket det økonomiske handlingsrommet til seksjonene:

1. Vi har beregnet en annen fordelingen av nettoramme mellom seksjonene og Sentral stab på bakgrunn av at besparelsene ved samarbeidsavtalen med Fredrikstad om IT ble belastet Sentral stab i sin helhet, mens besparelsen skulle ha hatt en annen fordeling. Dette er nå rettet opp.
2. Fordeling av endel utgifter ut til seksjonene som tidligere har vært ført sentralt.
3. Seksjonenes driftsrammer er redusert ved at alle avskrivninger føres utenom seksjonenes driftsrammer. Totalt utgjør dette 4,3 mill kr.
4. Seksjonenes driftsrammer er oppjustert med 3,1 prosent for anslått pris- og lønnsvekst for 2006.
5. Seksjonene er blitt tilført midler med 3,7 mill. kr. utover det driftsnivået vedtatt av kommunestyret rett før jul og da er ekstraintekter fra ny regjering innarbeidet.

## 2.4 Obligatoriske noter til hovedoversikt for driftsbudsjettet

Dette kapitlet inneholder informasjon som tas med primært fordi det i henhold til budsjettforskriftene er en obligatorisk del av budsjettet og økonomiplanen.

1. Skatteanslag - Skatteanslaget er anslått til 76 mill. kr. og følger anslaget i vedtatt statsbudsjett. Hvaler har forutsatt en sterkere befolkningsvekst enn landsgjennomsnittet. Rammetilskudd og inntektsutjevningen følger anslagene i vedtatt statsbudsjett og som også fremkommer i KS's beregningsmodell for kommunenes inntektssystem.
2. Andre forventede inntekter - Ingen relevans for Hvaler kommune.
3. Andre forventede statstilskudd - Hvaler kommune forventer å få kr. 732.000,- i andre statstilskudd som stammer fra investeringstilskudd fra Grunnskolereformen 97 og dette er siste året vi vil motta dette tilskuddet.
4. Forventet utbytte - Ingen relevans for Hvaler kommune.
5. Bundne avsetninger - Udisponerte midler avsettes til disposisjonsfond i økonomiplanperioden.

Oversikt over avgiftsgrunnlaget ble vedtatt av kommunestyret i møte 21.04.04 i sak 34/04 og fordeler seg slik mellom vann og avløpskapitlene:

### **Avløpskapitlet - Oversikt over gebyrgrunnlaget.**

#### UTGIFTSSIDEN

Alle beløp i hele tusen kr.

Tjenestebeskrivelse	2006	2007	2008	2009
Driftskostnader (kjerneprodukt)	4 703	4 945	5 190	5 435
Indirekte kostnader (tillegg- og støttefunksj.)	1 081	1 097	1 112	1 128
Kapitalkostnader (kalk renter og avskrivn.)	6 206	6 115	5 955	5 903
Bruk av selvkostfond (tidl. års inntekter)	- 500	0	0	0
<b>Sum gebyrgrunnlag</b>	<b>11 500</b>	<b>12 156</b>	<b>12 257</b>	<b>12 456</b>

#### INNTEKTSSIDEN

Tjenestebeskrivelse	2006	2007	2008	2009
Tilknytningsavgifter	3 540	3 303	2 517	2 517
Årsavgifter	7 960	8 853	9 740	9 948
Avsetning til fond	0	0	0	0
<b>Sum gebyrgrunnlag</b>	<b>11 500</b>	<b>12 156</b>	<b>12 257</b>	<b>12 456</b>

### **Vannkapitlet - Oversikt over gebyrgrunnlaget**

#### UTGIFTSSIDEN

Alle beløp i hele tusen kr.

Tjenestebeskrivelse	2006	2007	2008	2009
Driftskostnader (kjerneprodukt)	4 080	4 342	4 540	4 730
Indirekte kostnader (tillegg- og støttefunksj.)	951	964	977	991
Kapitalkostnader (kalk renter og avskrivn.)	4 139	3 925	3 904	3 953
Bruk av selvkostfond	- 440	- 300	- 200	- 100
<b>Sum gebyrgrunnlag</b>	<b>8 730</b>	<b>8 932</b>	<b>9 221</b>	<b>9 574</b>

#### INNTEKTSSIDEN

Tjenestebeskrivelse	2006	2007	2008	2009
Tilknytningsavgifter	3 815	3 232	2 721	2 721
Årsavgifter	4 915	5 700	6 500	6 853
Avsetning til fond	0	0	0	0
<b>Sum gebyrgrunnlag</b>	<b>8 730</b>	<b>8 932</b>	<b>9 221</b>	<b>9 574</b>



Tabell 2.3.2 Oversikt investeringsbudsjett Hvaler kommune

Oversikt investeringsbudsjett Hvaler kommune (nettorammer i 1.000 kr)	----- I 2006-kr -----					
	Regn 2004	Bud 2005	Bud 2006	Bud 2007	Bud 2008	Bud 2 009
Tiltak i vedtatt øk.plan:						
Kirkelige investeringer	330	495	658	585	270	180
Kjøretøy teknisk	379				2 150	
Ekstraordinært vedlikehold bygg	722	500				
Ekstraordinært vedlikehold veger	181	500	500			
Utskiftning av PCB-holdige armaturer		500	500			
Kjøp av bygg og eiendom, Sandbakken			3 000			
IT-samarbeid med Fredrikstad	580	2 590				
Utgårdkilen - kommunal egenandel			2 300			
Brygger, Lauer og Nordre Sandøy (2009)	440	1 850	0			0
Trafikkhavn Skjærhalden			2 525			
Omsorgsboliger - Hauge	824					
Omsorgsboliger - Skjærhalden	65					
VA-utbygging	24 605		2 350	950	2 900	1 000
Tiltak renovasjon (containerplasser)			200	500		
Brekke barnehage			10 200			
Asmaløy barnehage		1 600		1 500		
Plan/prosjektering utbygging institusjonsplasser		800	600			
Utstyrsinvesteringer sykehjem			551			
Kjøleanlegg rådhus og Herredshus			270			
Tilpasning skolebygg Åttekanten			500			
Tilpasning skolebygg Asmaløy			500			
Tilpasning skolebygg Floren			5 400			
Sikring av dataforbindelse Vesterøy			100			
<b>Sum investeringsutgifter</b>	<b>28 126</b>	<b>8 835</b>	<b>30 154</b>	<b>3 535</b>	<b>5 320</b>	<b>1 180</b>
Låneavdrag på utlån (ekstraordinært)						
Utlån, kjøp av aksjer og andeler	6 073	500	5 500	500	500	5 500
Avsatt til disposisjonsfond						
ubundne investeringsfond						
bundne investeringsfond						
Styrking av likviditetsreserven						
<b>Sum investeringsbehov</b>	<b>34 199</b>	<b>9 335</b>	<b>35 654</b>	<b>4 035</b>	<b>5 820</b>	<b>6 680</b>
Overføring fra årets driftsbudsjett	0	-2 590	-2 500	-385	-500	195
Tilskudd og refusjoner	-3 963			-190	-190	-190
Salg av fast eiendom	-395					
Andre inntekter	-650	-1 200				
Mottatte avdrag på utlån, salg av aksjer	-1 219	-500	-500	-500	-500	-500
Bruk av disposisjonsfond	0					
ubundne investeringsfond	-202					
bundne investeringsfond	-1 053	-150				
Bruk av likviditetsreserven	-395					
Bruk av tidligere opptatte lån			-10 200			
Opptak nye lån	-29 866	-10 895	-22 454	-2 960	-4 630	-5 795
<b>Sum finansiering</b>	<b>-37 743</b>	<b>-15 335</b>	<b>-35 654</b>	<b>-4 035</b>	<b>-5 820</b>	<b>-6 680</b>
<b>Sum udekket/udisponert = 0</b>	<b>0</b>	<b>0</b>	<b>0</b>	<b>0</b>	<b>0</b>	<b>0</b>

### Generelle kommentarer

Investeringene som vedtas for 2006 er bindende i forhold til rammer og finansiering. Det forutsettes at investeringer som foreslås og vedtas ikke har driftsøkonomiske konsekvenser som ikke kan betjenes innenfor de økonomiske driftsrammene. Dette gjelder både for økte utgifter til tjenesteproduksjon, utgifter til forvaltning, drift og vedlikehold av eiendommer/bygninger og kapitalutgifter..

Ingen investeringer i 2006 kan igangsettes før fylkesmannen har godkjent budsjettet og låneopptak. Dette som følge av at kommunen står i ROBEG-registeret frem til regnskapet for 2005 er behandlet.

### Hovedelementer i investeringsforslaget

- Forslaget fra Hvaler menighetsråd om investeringer er fulgt opp i sin helhet.
- Driftsbudsjettet til virksomhet teknisk drift er foreslått øket med kr 500.000 i 2006 for å styrke mulighetene for bygningsmessig vedlikehold. Dette erstatter tidligere bevilgninger til samme formål over investeringsbudsjettet som det nå ikke er lovlig anledning til lenger.
- Kjøp av bygg/eiendom, Sandbakken, 3 mill. kr. I langtidsbudsjettet er det avsatt 2,0 mill kr for å bygge ut verksted/smørehall på Sandbakken. Dette er 2. trinn av 3 for å komplettere anlegget på Sandbakken. Da Lorentsen har planer om å selge tilstøtende eiendom, kan det være lurt av kommunen å erverve seg denne. Dette pga at dette er eneste utvidelsesmulighet for Sandbakken. Sandbakken har grenser til RV 108, naturreservat og Lorentzens eiendom. Dessuten kan Lorentzen eiendommens eksisterende bygg vise seg å kunne gjøre samme nytte som det planlagte nybygget. Sist, men ikke minst erverver vi et areal på ca 4,2 dekar. Investeringen inkl. istandsettingsutgifter vil bli noe større enn opprinnelig budsjettet. Investeringene fordeles på renovasjon, vann og avløp.
- Utgårdskilen – kommunal egenandel. Hele prosjektet forutsetter en delfinansiering mellom fylkeskommunen, private utbyggere og kystverket. Kystverket bærer kostnadene til bygging av sjete inne i kilen. De forutsetter at kommunen bygger vei fram til sjeteen over denne og frem til liggekai på østsiden. Videre forutsetter kystverket at geotekniske grunnundersøkelser utføres i kommunal regi. Det er søkt fylkeskommunen om støtte (kr. 2.450.000) til dette. Det er derfor viktig at kommunen, med støtte fra fylkeskommunen, kan stille egenkapital for få realisert de nødvendige forarbeider slik at kystverket har mulighet til starte mudringsarbeidet i 2007. For ytterligere detaljer henvises til egen kommunestyresak om dette.
- Trafikkhavn Skjærhallen er blitt vesentlig mer kostbart enn tidligere forutsatt på grunn av grunnforholdene. Det er for lite løsmasser i bunnen i det aktuelle peleområdet slik at vi må benytte en mer kostbar teknologi med stålpeleer med kjerneboring. Investeringsutgiftene øker da fra tidligere 1,5 mill til 2,5 mill. kr.
- Investeringen i VA-utbygging består av rehabilitering av avløpsledning Stenlia og ny kloakktrase på Rød, Asmaløy.
- Brekke barnehage er vedtatt tidligere år og låneopptaket er allerede gjennomført. Ombygget og tilbygget barnehage ferdigstilles i 2006.
- Beløpet til utbygging av nye institusjonsplasser gjelder planlegging og prosjektering i samarbeid med stiftelsen Dypedalsåsen. Investeringsutgiftene vil komme på et senere tidspunkt.
- Investeringene ved de tre skolene skyldes dels endringer i skolestrukturen, dels investeringer som følge av forsømt vedlikehold over tid, og dels investeringer som følge av endrede pedagogiske opplegg og undervisningsformer. Det er Floren skole som har det største behovet for endring av bygningsmassen, og utgiftene er beregnet til 5,4 mill kr for Floren og kr. 500.000 for hver av de andre to skolene. Disse investeringene vil bli behandlet i en egen sak for kommunestyret, blant annet for å kunne sammenligne med det som var lagt til grunn i utredningen om skolestrukturen våren 2005. Statens ordning med rentekompensasjon for investeringer vil innebære at dette blir svært rimelige investeringer for kommunen.
- Utlån til videreformidlingslån gjennom Start-åen ordningen foreslås øket med 5 mill. kr, da utlånsporten er nesten helt utlånt. Startlån-ordningen er rettet mot nyetableringer og refinansieringer for personer som ikke så lett får ordinære boliglån i banker.

- Til delvis finansiering av investeringene foreslås overført 2.5 mill. kr. fra driftsbudsjettet som har sin opprinnelse i kompensasjon for merverdiavgift ved investeringer som er regnskapsført i 2005. Dette vil i så fall innebære at vi i 2006 endelig har noe egenkapital i investeringene.
- Hoveddelen av investeringene foreslås finansiert ved opptak av med vel 22.4 mill. kr. Dette vil påføre kommunen økte kapitalutgifter, selv om det også må tas hensyn til at flere av investeringene er "selvfinansierende". Dette gjelder investeringene på Sandbakken, delvis trafikkhavn Skjærhalden, VA-utbyggingen, renovasjon, Startlån og investeringene ved skolene.

### 3 Mål og rammer

Kapittel 3 er disponert med tanke på å skape klarhet rundt status, mål og virkemidler for tjenesteområdene. Under hver seksjon og virksomhet finnes de samme overskriftene:

- "Hvor er vi" beskrives tjenesteområdenes nå-situasjon, med informasjon som blant annet sammenligner med oss selv og andre over tid. Beskrivelsene av nå-situasjonen skal i stigende grad relateres til innholdet i målekartene.
- "Hvor vil vi og hvordan kommer vi dit" inneholder seksjonenes/virksomhetens spesifikke målekart. Under disse overskriftene kan det også forekomme formulering av mål og virkemidler som vanskelig kan/bør integreres i målekartet.
- "Hva vi ikke får til innenfor eksisterende økonomiske rammer" beskriver i prioritert rekkefølge det som administrasjonen ikke har funnet plass til innenfor de foreslåtte rammene, men som ville vært tatt med dersom rammene var større.

Oppbygningen i kapittel 3 samsvarer som tidligere nevnt i hovedtrekkene med hvordan årsmelding og tertialrapportering er disponert. Hensikten er å forenkle arbeidet med planlegging og rapportering, skape bedre sammenheng og tydeliggjøre målsetninger, virkemidler og frister.

I tabellene i kapittel 3 refereres det til "Gruppe 1". Gruppe 1 er en samling av kommuner som i KOSTRA (KOMMUNE STAT RAPPORTERINGEN) omtales som sammenlignbare med Hvaler kommune, ut fra tre forhold: folkemengde, bundne kostnader pr. innbygger, og frie disponible inntekter pr. innbygger. Hvaler og de 45 øvrige kommunene i gruppe 1 har til felles at de er små kommuner med middels bundne kostnader pr. innbygger, med lave frie disponible inntekter

I større grad enn tidligere legges det opp til bruk av måltall i planarbeidet, slik vi også gjør i tilknytning til rapporteringen. Hensikten er å få et bedre grunnlag for å vurdere våre tjenester, både i forhold til egen utvikling over tid, og for å sammenligne vår virksomhet med tilsvarende utvikling i andre kommuner og hos eventuelle private leverandører. Vurderingene og sammenlikningene gjelder både kvantitative og kvalitative sider ved virksomhetene og tjenestene. Det vises for øvrig til kommentarene foran i kapitlene 1.2 og 1.3 om balansert målstyring/resultatledelse og årshjulet.

Blant de metodene, verktøyene og kildene som nå brukes/ønskes brukt for å samle informasjon og data til bruk ved vurdering og sammenlikning kan nevnes:

- KOMMUNE STAT RAPPORTERING (KOSTRA)
- Grunnskolens Informasjonssystem (GSI)
- Deltakelse i KS Effektiviseringsnettverk
- Prosjekter i regi av statlige og regionale myndigheter på skolesektoren
- Egne data
- Data fra Statistisk Sentralbyrå (SSB)
- Data fra Østfold Analyse (fylkeskommunens analyseenhet)
- IPLOS (standardisert informasjon som vil bli innført av Sosial- og helsedirektoratet, i løpet av to år etter 01.01.2004, for sosial-, helse-, pleie- og omsorgstjenestene i alle landets kommuner)
- Interne prosjekter i Hvaler kommune med formål modernisering og forbedring
- Balansert målstyring/resultatledelse

Bruk av måltall og indikatorer for å beskrive kvantitative og kvalitative forhold ved kommunens virksomheter og tjenester vil bidra til at kommunen blir mer konkurransedyktig. Dette skjer blant annet ved at vi sammenlikner med andre (Benchmarking), offentlige og private leverandører. På denne måten kan vi finne frem til "Beste Praksis". Ved å lære av "Beste Praksis" blir vi også selv bedre.

#### 3.1 Gjennomgående mål for Hvaler kommune

Hvaler kommune startet i 2003 et helhetlig omstillingsprogram som det fortsatt vil bli arbeidet med i flere år. Helhetlig omstillingsprogram betyr at vi bruker flere ulike metoder, tilnærminger og prosesser for å oppnå målsettingene med programmet. Vi ønsker ikke en tradisjonell, standardisert og ofte fragmentert tilnærming til de utfordringene vi mener kommunen står foran. Programmet vil berøre alle deler av kommunens virksomhet, og har betegnelsen VIFOSS, Vi Forandrer OSS.

VIFOSS tar utgangspunkt i de særlige utfordringene vi erfarer her i kommunen, kombinert med Regjeringen Bondevik sitt moderniseringsprogram for offentlig sektor.

Hovedhensikten med programmet er å:

- Gjøre Hvaler kommune mer service- og brukervennlig for innbyggere
- Få flere tjenester og bedre kvalitet ut av de ressursene som kommunen disponerer

I 2004 og 2005 har Hvaler kommune prioritert følgende utviklings- og omstillingsprosjekter og utredninger for å bidra til forbedret økonomi og oppfyllelse av de ovenfor nevnte hensiktene med VIFOSS-programmet:

- Omdisponering/ombygging av rådhuset
- Prosessbasert tilnærming
- Organisasjonsendringer
- Vurdering av strukturen for barnehager og skole
- Utredninger/vurderinger som kommunestyret ga sin tilslutning til i møte 30.06.04, sak 61/04
- Balansert målstyring/resultatledelse
- Deltakelse i nettverk og på arenaer sammen med andre kommuner i samarbeid og læring om forbedring og omstilling
- Samarbeid med Fredrikstad kommune om felles økonomikontor, skatteoppkrever og IT-drift

Fylkesmannen i Østfold har innvilget tilskudd til dette forbedringsarbeidet i 2004 og 2005 med kr 550.000 for hvert av årene. Det forventes økonomisk tilskudd også i 2006. I tillegg deltar Hvaler kommune i nettverk med flere andre kommuner i tilknytning til flere deler av det ovenfor nevnte forbedringsarbeidet. Dette samarbeidet er også i stor grad finansiert ved eksterne midler som vi da drar nytte av.

I 2006 foreslår rådmannen å arbeide videre med innføring og videre utvikling av de temaene som er nevnt over og som det er arbeidet med i 2004 og 2005. Det bør legges mer og spesiell vekt på kompetanseutvikling, opplæring og informasjon i tilknytning til flere ulike temaer, samt leder- og ledelsesutvikling. Satsningen på kompetanseutvikling, opplæring, informasjon, leder- og ledelsesutvikling er avgjørende viktig for å få maksimal effekt av det gode forbedringsarbeidet som vi nå har drevet i om lag 2 år. Dette vil også bidra til øket motivasjon og engasjement i forbedringsarbeidet.

I 2006 må det også prioriteres oppfølging av de tiltaksplanene som er laget med bakgrunn i funnene fra medarbeiderundersøkelsen i november 2005. Leder- og ledelsesutvikling og medarbeidersamtaler og –oppfølging er vesentlige stikkord for disse tiltaksplanene.

Videre vil det i 2006 være et viktig mål å drifte og utvikle årshjulet i samsvar med det som er bestemt, herunder også i forhold til gjennomføring av systematiske brukerundersøkelser og dialogmøter med representanter for brukerne.

I noen grad vil de utfordringene som her er nevnt også fremkomme i de etterfølgende forslagene for økonomiplanperioden i kapittel 3 fra de ulike seksjonene.

### Målekartet

Det gjennomgående målekartet gjelder for all virksomhet i kommunen. Fokusområdene og målene er gjennomgående for hele Hvaler kommune, men det kan være aktuelt med flere måleindikatorer, målemetoder og resultatmål når de spesifikke målekartet utarbeides for seksjoner og virksomheter. Punktene "Hvor vil vi" og "Hvordan kommer vi dit" i tidligere disposisjoner av styringsdokumentene er nå erstattet av balansert målstyring/resultatledelse, med målekart og noen kortere formuleringer om mål og virkemidler som ikke lar seg innpasse i målekartet.

Vinteren/våren 2006 presenteres de første resultatene under hvert av fokusområdene brukere/tjenester, medarbeidere og økonomi. Vi starter da dermed å "drifte" metoden balansert målstyring/resultatledelse. Resultatene fra blant annet medarbeider- og brukerundersøkelsene og kommunens regnskapstall vil gi et godt utgangspunkt for å utarbeide de spesifikke målekartene. Disse kan således presenteres mer fullstendige i neste års rullering av planen, for perioden 2007-2010.

Målekartet er et av de viktigste verktøyene i balansert målstyring /resultatledelse, og må forstås i sammenheng med årshjulet. Nedenfor følger en beskrivelse av hvordan målekartet er bygget opp.

### *Fokusområder*

Målekartet viser de områder som vi synes det er viktig å fastsette overordnede mål for, hensett til de antatt største utfordringene for kommunen. Disse kalles fokusområder. Gjennom en bred deltakelse av kommunens ledere og enkelte politikere, er fokusområdene drøftet med utgangspunkt i kommuneplanens visjon og overordnede målsettinger. I det første gjennomgående målekartet for Hvaler kommune er følgende tre områder fokusert: brukere/tjenester, medarbeidere/organisasjon og økonomi. Senere er det aktuelt å vurdere ytterligere ett fokusområde som ofte kalles "samfunnsutvikling". Valget av fokusområder i det første gjennomgående målekartet reflekterer blant annet en oppfatning om at vi har behov for:

- Mer kunnskap om hvordan våre brukere oppfatter våre tjenester og måten de blir levert på
- Mer kunnskap om hvordan våre tjenester kan forbedres
- Mer effektiv organisering og bedre arbeidsmiljø
- Bedre økonomistyring og mer effektiv utnyttelse av ressursene

### *Mål*

Målekartet viser målene som stikkordmessig er fastsatt for hvert fokusområde. For å komme frem til disse målene, er det først tatt en gjennomgang av de viktigste sterke og svake sidene ved de tre fokusområdene. Hva kjennetegner situasjonen ut i fra den enkelte sitt ståsted og egne erfaringer? Hva er bra og hva er mindre bra? Hva er våre felles erkjennelser? Dette er spørsmål som har vært drøftet i en bred ledersamling våren 2005. Målene er enkle og kommuniserbare, og vises under hvert av de tre fokusområdene.

### *Måleindikatorer*

En måleindikator er beskrivelser av aktiviteter eller resultater som helt konkret lar seg måle i eksempelvis antall/kr./prosent/"score"/ ja/nei. Måleindikatorer gjør det mulig å måle hvordan vi konkret ligger an i forhold til måloppnåelse og de kritiske suksessfaktorene. Vi kan altså måle om vi er på rett vei.

### *Målemetode*

Målekartet viser helt konkret hvordan måleindikatorene skal brukes for å måle resultatene for hvert enkelt mål og fokusområde. Eksempelvis er dette KOSTRA-tall, bruker- og medarbeiderundersøkelser og regnskapstall.

### *Resultatmål*

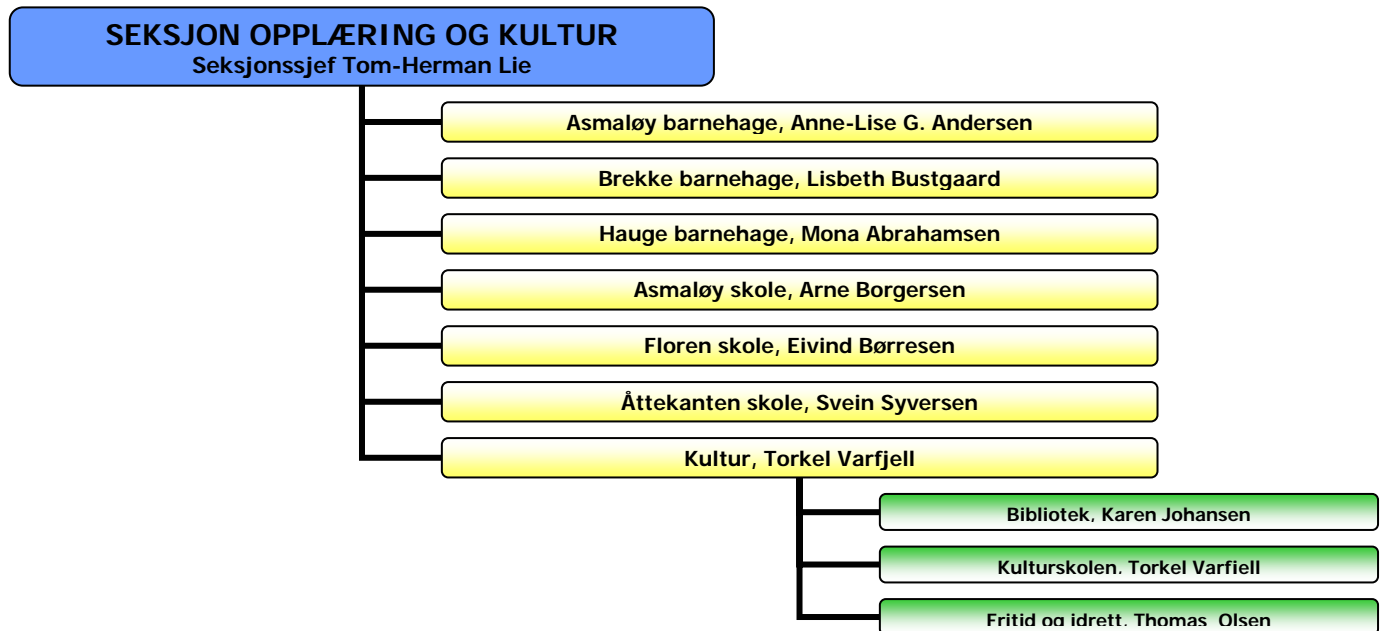
Målekartet viser ambisjonsnivået for resultatene for hver måleindikator og hvert fokusområde. Resultatmålene er angitt som ønsket resultat og som et minimum. En skala fra 1- 6, (der 1 er lavest og 6 er høyest) går igjen i flere standard undersøkelser som skal benyttes. Det å fastsette resultatmål før systemet "driftes", det vil si før vi får gjennomført de første resultatmålingene, kan være vanskelig innenfor enkelte områder.

Figur 3.1.1 Gjennomgående målekart for Hvaler kommune

Fokusområder	Brukere/tjenester			Medarbeidere/ organisasjon			Økonomi		
Mål	B1 God informasjon/kommunikasjon B2 Gode tjenester B3 Brukermedvirkning			M1 Godt arbeidsmiljø M2 Effektiv organisasjon			Ø1 God økonomistyring Ø2 Effektiv tjenesteproduksjon Ø3 Realistiske budsjetter, samsvar mellom mål og rammer		
Måleindikatorer (MI)	B1.1 Antall seksjoner som har serviceerklæringer B1.2 Bruk av kommunens nettsted B1.3 Brukertilfredshet B2.1 Sammenligne med andre og oss selv B2.2 Brukertilfredshet B3.1 Grad av brukertilfredshet ift. medvirkning B3.2 Arenaer/systematikk i brukerdialog			M1.1 Medarbeidertilfredshet M1.2 Sykefravær M2.1 Medarbeidersamtaler M2.2 Medarbeiders kunnskap om eget arbeidsområde/delegert myndighet			Ø1.1 Avvik ift.budsjett Ø2.1 Kostnad pr... enhet Ø2.2 Økt effektivitet Ø3.1 Opplevd samsvar mellom mål og rammer		
Målemetode	B1.1 Telle antall serviceerklæringer B1.2 Telle antall treff på nettsiden B1.3 Brukerundersøkelse  B2.1 Sammenligne ut fra flere kilder; eks. KOSTRA, bedre.kommune, egne tall B2.2 Brukerundersøkelse B3.1 Brukerundersøkelse B3.2 Antall "levende" møteplasser/dialogmøter med definerte brukergrupper			M1.1 Medarbeiderundersøkelse M1.2 Registrert nivå/registrert prosentendring M2.1 Telle antall prosentvis M2.2 Medarbeiderundersøkelse			Ø1.1 Regnskap og tertialrapporter Ø2.1 KOSTRA, sm. ligner med et utvalg andre kommuner Ø2.2 KOSTRA utvikling, egne tall Hvaler Ø3.1 Ledersamtalen		
Resultatmål	MI	Ønsket	Nedre	MI	Ønsket	Nedre	MI	Ønsket	Nedre
	B1.1	Alle	Minst 1 pr...	M1.1	5	4	Ø1.1	0%	1 %
	B1.2	(fastsettes nov.05)	Seksjon ?	M1.2	7%	8%	Ø2.1	Bedre enn snittet i utvalget	Likt utvalget
	B1.3	5	4	M2.1	100%	90%			
	B2.1	Bedre enn snitt i utv.	Likt utvalget	M2.2	5	4.5	Ø2.2	Positiv endring	Ingen endring
	B2.2	5							
	B3.1	5	4				Ø3.1	5	4
	B3.2	Alle	4						
			Minst 1 dialogmøte pr... utv.						

## 3.2 Seksjon opplæring og kultur

Seksjon opplæring og kultur består av følgende seksjoner og avdelinger, med respektive ledere:



### 3.2.1 Hovedendringer fra 2005 til 2006

Budsjett 2005 ble vedtatt med en ramme på 34.211 (hele tusen kr) for de områdene som nå til sammen utgjør Seksjon opplæring og kultur. Denne budsjettrammen er fremskrevet med forventet pris- og lønnsvekst på 3,1 prosent. Rammen er kompensert for grunnskolens timetallsøkning, og det er tatt hensyn til fordelte IKT-utgifter. Foreslått nettoramme for 2006 er på 35.500 (hele tusen kr)

Hovedutfordringer med driftsmessige konsekvenser:

- **Implementering av ny skolestruktur**  
Arbeid relatert til dette har 1.prioritet i vårhalvåret sammen med
- **Innføring av "Kunnskapsløftet" i grunnskolen**  
Kompetansekartlegging og forberedelse til nødvendige kompetanseutviklingstiltak er omfattet av egen strategiplan, og arbeidet vil knyttes til det enkelte personale og skoleledelsen.
- **Gjennomføring av ny kommunal organisering**  
Innebærer utvikling av seksjonens ledergruppe og tilpasning til delegeringsreglementet.
- **Endringer i avtaleverket**  
Forutsettes å endre eller fjerne særavtaler for skoleverket og skal gi en helt ny arbeidstidsavtale for det pedagogiske personalet. Arbeidet foregår mellom de sentrale partene på utdanningsområdet.
- **Barnehageutbygging**  
For å møte målet om full barnehagedekning er det forutsatt av Stortinget gjennom "barnehageforliket". Det er lagt til rette gunstige tilskuddsordninger i den nærmeste fremtiden.



### 3.2.2 Økonomisk ramme Seksjon Opplæring og kultur

(netto driftsramme i 1.000 kr)	Regn	Bud	Bud	Bud	Bud	Bud
Opplæring og kultur	2004	2005	2006	2007	2008	2009
Vedtatt driftsramme øk.plan 2005-2008	37 145	34 211	34 211	34 211	34 211	
Vedtatt driftsramme øk.plan 2006-2009			36 000	35 500	35 500	35 500
Ønskede driftstiltak utenfor foreslått ramme, i seksjonssjefens prioriterte rekkefølge:						
2. Økt aktivitet i kulturskole (50% still)			250			
3. Funksjonsstillinger Floren skole			153			
4. Sikring av rettigheter etter enkeltvedtak (Asm)			250			
5. Sikring av rettigheter etter enkeltvedtak (Ått)			250			
6. Sikring av rettigheter etter enkeltvedtak (Flo)			120			
7. Overkapasitet skoleledelse			600			
Foreslått investeringsramme øk.plan 2006-2009			16 600			
Ønskede investeringstiltak utenfor foreslått ramme, i seksjonssjefens prioriterte rekkefølge:						
1. Fullføre utbygging Hauge bh.			300			
2. Forprosjektering baselokaler Muslingen			100			

Rammene som kommunestyret vedtar er bindende for seksjonen og utvalget for kultur og personrettede tjenester (UKPT), mens rammene som UKPT vedtar er bindende for virksomhetene. Innenfor rammene har seksjonen og virksomhetene plikt til å bruke ressursene på en slik måte at det tas størst mulig hensyn til publikum og brukere. Seksjonen og virksomhetene har også selv ansvaret for å gjennomføre reduksjoner i ressursbruken på en måte som er til minst mulig ulempe for brukere og innbyggere, når det er behov for korrektive tiltak som følge av at rammene ikke kan holdes.

Ønskede tiltak utenfor rammen viser at det er behov for å styrke aktiviteten i og omkring Hvalerhallen i forhold til samling av u-trinnet på Asmaløy skole. For grunnskolen er det en utfordring å videreføre dagens drift innenfor foreslått ramme. Det knytter seg usikkerhet til omleggingskostnad ved ny skolestruktur og det er derfor foreløpig ikke tatt hensyn til positive økonomiske effekter som følge av endringer i strukturen.

Investeringsbehovet ved skolene vil som tidligere nevnt bli behandlet i egen sak til kommunestyret.

Behovet for økt barnehagedekning kan sikres ved investeringstiltak i barnehagene Asmaløy og Hauge, men det er foreløpig ikke funnet plass for dette innenfor rammene.

Det vil åpenbart være behov for å justere budsjettet forut for høsthalvåret.

#### 3.2.3.1 Administrasjon opplæring og kultur - ansvar 72000

(netto driftsramme i 1.000 kr)	Regn	Bud	Bud	Bud	Bud	Bud
Adm opplæring og kultur	2004	2005	2006	2007	2008	2009
Vedtatt driftsramme øk.plan 2005-2008	-122	-508	-508	-508	-508	
Foreslått driftsramme øk.plan 2006-2009			255	255	255	255
Ønskede driftstiltak utenfor foreslått ramme, i virksomhetsleders prioriterte rekkefølge:						
1. Overtallighet skoleledelse			600			
Foreslått investeringsramme øk.plan 2006-2009						
Ønskede investeringstiltak utenfor foreslått ramme, i virksomhetsleders prioriterte rekkefølge:						

Ansvaret 72000 er en sammenkobling av tre tidligere separate ansvar. Det som ble budsjettet til fellesområde for grunnskolen og tilsvarende for barnehagen, synliggjøres nå sammen med felles

overordnet ledelse av seksjonen. De to siste årene ble Hvaler kommune tilført større tilskudd enn det som ble ført på av utgifter, derfor er tallene satt opp med minustegn foran.

Den sentrale utfordringen for seksjonen i 2006 er å implementere ny struktur samtidig med en omfattende nasjonal reform. Tilskudd til strategien *Kompetanse for utvikling* ligger inne i rammen.

### 3.2.3.2 Virksomhet Asmaløy barnehage - ansvar 72110

(netto driftsramme i 1.000 kr) Asmaløy barnehage	Regn 2004	Bud 2005	Bud 2006	Bud 2007	Bud 2008	Bud 2009
Vedtatt driftsramme øk.plan 2005-2008	607	368	368	368	368	
Foreslått driftsramme øk.plan 2006-2009			602	602	602	602
Ønskede driftstiltak utenfor foreslått ramme, i virksomhetsleders prioriterte rekkefølge:						
Foreslått investeringsramme øk.plan 2006-2009						
Ønskede investeringstiltak utenfor foreslått ramme, i virksomhetsleders prioriterte rekkefølge: 1.Prosjektering/utbygging av Asmaløy barnehage			100	1500		

Med bakgrunn i oppstart av forsøk med naturbarnehagetilbud ble det søkt om ekstra skjønnstilskudd samtidig som ordinære inntekter dekket mye av lønnskostnaden. Rammen for 2005 vises derfor uforholdsmessig lav. For 2006 må det budsjetteres med lønn til tre avdelinger istedenfor to.

### 3.2.3.3 Virksomhet Brekke barnehage - ansvar 72120

(netto driftsramme i 1.000 kr) Brekke barnehage	Regn 2004	Bud 2005	Bud 2006	Bud 2007	Bud 2008	Bud 2009
Vedtatt driftsramme øk.plan 2005-2008	1 194	883	883	883	883	
Foreslått driftsramme øk.plan 2006-2009			1 370	1 370	1 370	1 370
Ønskede driftstiltak utenfor foreslått ramme, i virksomhetsleders prioriterte rekkefølge:						
Foreslått investeringsramme øk.plan 2006-2009			10 200			
Ønskede investeringstiltak utenfor foreslått ramme, i virksomhetsleders prioriterte rekkefølge:						

Naturbarnehagetilbudet betyr økt bemanning i forhold til tidligere, og Brekke driver i tillegg særskilte tilbud til enkeltbarn. Dette innebærer en total bemanning på nivå med de andre barnehagene, men inntekt fra kun to avdelinger inntil pågående utbygging er fullført.

### 3.2.3.4 Virksomhet Hauge barnehage - ansvar 72130

(netto driftsramme i 1.000 kr) Hauge barnehage	Regn 2004	Bud 2005	Bud 2006	Bud 2007	Bud 2008	Bud 2009
Vedtatt driftsramme øk.plan 2005-2008	-472	175	175	175	175	
Foreslått driftsramme øk.plan 2006-2009			599	599	599	599
Ønskede driftstiltak utenfor foreslått ramme, i virksomhetsleders prioriterte rekkefølge:						
Foreslått investeringsramme øk.plan 2006-2009						
Ønskede investeringstiltak utenfor foreslått ramme, i virksomhetsleders prioriterte rekkefølge: 1.Fullføre utvidelsen til tre avdelinger			300			

Ved Hauge er det tidligere startet opp en ekstra (småbarns)avdeling i tillegg til de to avdelingene bygget er beregnet til. Dette skjedde uten bygningsutvidelser. Drift av en ekstra avdeling er bakgrunnen for økt ramme.

Avdelingen er en etablert del av kommunens barnehagetilbud, og investeringsbehovet omfatter nødvendig bygningsmessig tilpasning for å opprettholde tilbudet i en akseptabel form for både barn og voksne. Beløpet er anslått kostnad til omgjøring.

### 3.2.3.5 Virksomhet Asmaløy skole - ansvar 72210

(netto driftsramme i 1.000 kr)	Regn	Bud	Bud	Bud	Bud	Bud
Asmaløy skole	2004	2005	2006	2007	2008	2009
Vedtatt driftsramme øk.plan 2005-2008	9 624	9 649	9 649	9 649	9 649	
Foreslått driftsramme øk.plan 2006-2009			9 202	9 202	9 202	9 202
Ønskede driftstiltak utenfor foreslått ramme, i virksomhetsleders prioriterte rekkefølge:						
1.Sikring av rettigheter etter enkeltvedtak			250			
Foreslått investeringsramme øk.plan 2006-2009			500			
Ønskede investeringstiltak utenfor foreslått ramme, i virksomhetsleders prioriterte rekkefølge:						

Redusert ramme innebærer press på lønnsmidlene som er budsjettert med utgangspunkt i dagens drift.

### 3.2.3.6 Virksomhet Floren skole - ansvar 72220

(netto driftsramme i 1.000 kr)	Regn	Bud	Bud	Bud	Bud	Bud
Floren skole	2004	2005	2006	2007	2008	2009
Vedtatt driftsramme øk.plan 2005-2008	11 607	10 739	10 739	10 739	10 739	
Foreslått driftsramme øk.plan 2006-2009			10 669	10 669	10 669	10 669
Ønskede driftstiltak utenfor foreslått ramme, i virksomhetsleders prioriterte rekkefølge:						
1. Funksjonsstillinger Floren			153			
2. Sikring av rettigheter etter enkeltvedtak			120			
Foreslått investeringsramme øk.plan 2006-2009			5 400			
Ønskede investeringstiltak utenfor foreslått ramme, i virksomhetsleders prioriterte rekkefølge:						

Redusert ramme innebærer press på lønnsmidlene som er budsjettert med utgangspunkt i dagens drift.

### 3.2.3.7 Virksomhet Åttekanten skole - ansvar 72230

(netto driftsramme i 1.000 kr)	Regn	Bud	Bud	Bud	Bud	Bud
Åttekanten skole	2004	2005	2006	2007	2008	2009
Vedtatt driftsramme øk.plan 2005-2008	9 645	10 199	10 199	10 199	10 199	
Foreslått driftsramme øk.plan 2006-2009			10 494	10 494	10 494	10 494
Ønskede driftstiltak utenfor foreslått ramme, i virksomhetsleders prioriterte rekkefølge:						
1.Sikring av rettigheter etter enkeltvedtak			250			
Foreslått investeringsramme øk.plan 2006-2009			500			
Ønskede investeringstiltak utenfor foreslått ramme, i virksomhetsleders prioriterte rekkefølge:						

Redusert ramme innebærer press på lønnsmidlene som er budsjettert med utgangspunkt i dagens drift.

**3.2.3.8 Virksomhet Kultur - ansvar 72800**

(netto driftsramme i 1.000 kr) Kultur	Regn 2004	Bud 2005	Bud 2006	Bud 2007	Bud 2008	Bud 2009
Vedtatt driftsramme øk.plan 2005-2008	2 727	2 706	2 706	2 706	2 706	
Foreslått driftsramme øk.plan 2006-2009			2 755	2 655	2 655	2 655
Ønskede driftstiltak utenfor foreslått ramme, i virksomhetsleders prioriterte rekkefølge: 1.Styrke fritidsklubb ift nytt u-trinn (50% still) 2.Økt aktivitet i Kulturskolen (50% still)			200 250			
Foreslått investeringsramme øk.plan 2006-2009						
Ønskede investeringstiltak utenfor foreslått ramme, i virksomhetsleders prioriterte rekkefølge: 1.Andel i "Opplev Fredrikstad" (aksjekjøp)			100			

Økt aktivitet som følge av at hele ungdomskullet nå samles på Asmaløy skole vil bety økt belastning på både hallen og utearealene. Det er tanken å motvirke dette gjennom å øke tilbudene til denne gruppen. Aktivitetsøkning i kulturskolen vil i noen grad dekkes av egenandeler.

**3.2.3 Hvor er vi?****3.2.3.1 Administrasjon opplæring og kultur**

Seksjonen ivaretar oppgaver

- som ligger til skoleeierfunksjonen (økte forventninger)
- som gjelder kommunen som barnehagemyndighet (nytt tilsyn)
- som berører et overordnet og helhetlig ansvar for kulturutvikling, også tilknyttet næringsutvikling.

Tabell 3.2.3.1 *Totalt sykefravær - fraværstid i % av arbeidsdager.*

År	Hvaler kommune totalt	Seksjon	Virksomhet
2005	6,95 %		11,10 %

Hvaler kommune har vedtatt mål om et godt arbeidsmiljø, jf gjennomgående målekart for Hvaler kommune i kap 3.1 i dette økonomiplan dokumentet. En av måleindikatorene er sykefravær og ønsket resultatmål for hele kommunen er 7 % eller mindre og øvre akseptable grense er 8 %.

**GRUNNSKOLE**

Kommunen forvalter et nasjonalt ansvar for at det enkelte barn har et opplæringstilbud best mulig tilpasset individuelle muligheter og behov. Dette tilrettelegges innenfor lovbestemte rettigheter og plikter og i henhold til forskrift og læreplan. Tilbudet er underlagt statlig tilsyn.

Tabell 3.2.3.2 *Sammenligningstall grunnskole (KOSTRA 2004):*

	Hvaler	Østfold	Gruppe 01
Netto drift grunn- og spes.skole pr. elev (kr)	<b>73.558</b>	57.825	63.103
Lønnsutgift pr. elev (kr)	<b>61.568</b>	48.530	55.636
Netto drift lokaler og skyss pr. elev (kr)	<b>8.914</b>	8.709	10.214
Undervisningsmateriell pr. elev (kr)	<b>1.003</b>	1.244	1.312
Deling/spes.und (% av minstetimetall)	<b>25,6</b>	46,6	43,5
Investeringsutg. grunnskole pr. innb (kr)	<b>305</b>	1.212	1.028
Elever pr.. undervisningsrelatert årsverk	<b>10,1</b>	12,3	11,0

Kommentarer til tabellen

- Kostnad pr. elev er høy. Netto drift inkluderer særskilte utfordringer i forhold til spesialundervisning
- Merkostnad i forhold til gruppe 01 forklares nesten i sin helhet med forskjell i lønnsutgift, samme forhold synliggjøres også ved elever/årsverk som er lavere i Hvaler kommune.
- Utgift til lokaler og skyss er vesentlig lavere enn for både fylket og gruppe 01, det samme gjelder for investeringsomfang.
- Utgift til undervisningsmateriell er ytterligere redusert for 2005 (800 000).

- Det er svært få årstimer utover minstetimetallet. Alle slike tillegg er i Hvaler kommune knyttet til enkeltvedtak, ikke delingstimer. Forsøk på omstilling til generell tildeling har strandet (budsjettreduksjoner) Fravær av generelle hjelpemuligheter er en viktig del av forklaringen på at en relativt høy andel elever med enkeltvedtak.
- Andel elever med enkeltvedtak er betydelig redusert. Fersk statistikk (des 2005) viser 4,2% for Hvaler kommune.

For hvert skoleår rapporterer kommunen til *Grunnskolens informasjonssystem* (GSI) som samler og systematiserer informasjon som senere inngår i KOSTRA.

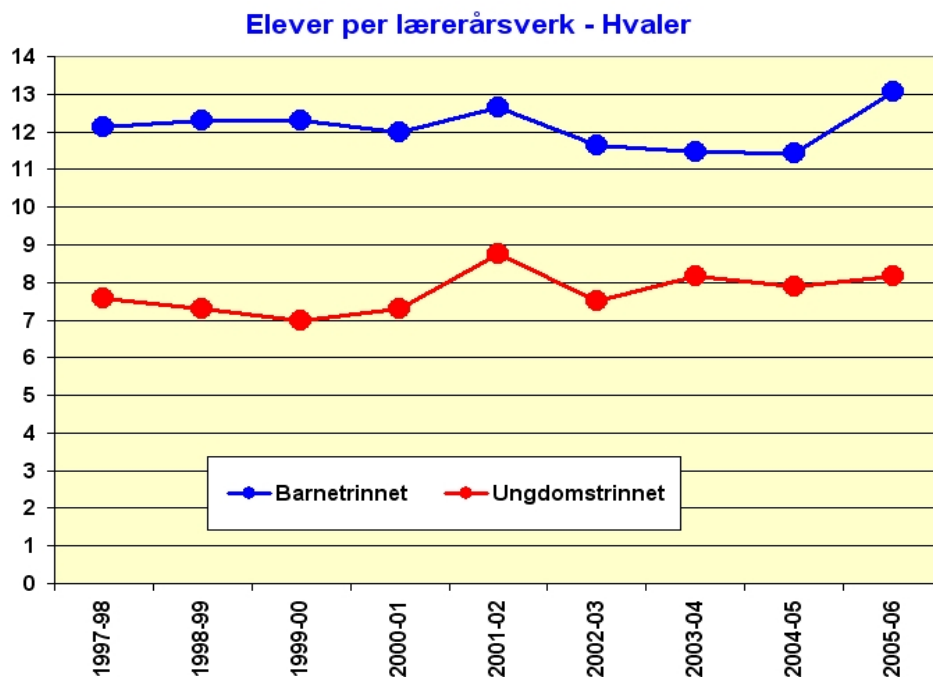
Tabell 3.2.3.3 GSI statistikk for skoleåret 2005-06

	Hvaler	Østfold	Gruppe 01
Elever pr. årsverk (B-trinn)	13	13,5	
Elever pr. årsverk (U-trinn)	8	10,5	
Gj.snitt gruppestørrelse (B) 04-05 /05-06	10,6 /12,2	13,2 /14	
Gj.snitt gruppestørrelse (U) 04-05 /05-06	11 /11	15 /15,2	
Årstimer pr. elev (B) total (ordinær)	76 (67)	68 (62)	
Årstimer pr. elev (U) total (ordinær)	100 (75)	75 (59)	
Elevtall utvikling 2004-2005 (%)	+4	+1	
Lærerårsverk utvikling 2004-2005 (%)	-4,6	-1,5	
Andel elever med enkeltvedtak (%)	4,2	4,2	
Spesialundervisning, andel av alle timer (%)	15,2	14,2	
Netto drift pr. elev	64.000	50.000	
Undervisningsmateriell pr.. elev	1.000	1.200	
Lærere pr. lærer-pc	1,7	1,6	
Elever pr. elev-pc	5,4	6,2	

Kommentar til tabell:

- "Årstimer pr. elev" viser summen av *alle* timer fordelt på *alle* elever. Tallet i parentes () viser antall timer til *ordinær* opplæring, altså uten spesialundervisning og fremmedspråk og lignende "ekstratimer".

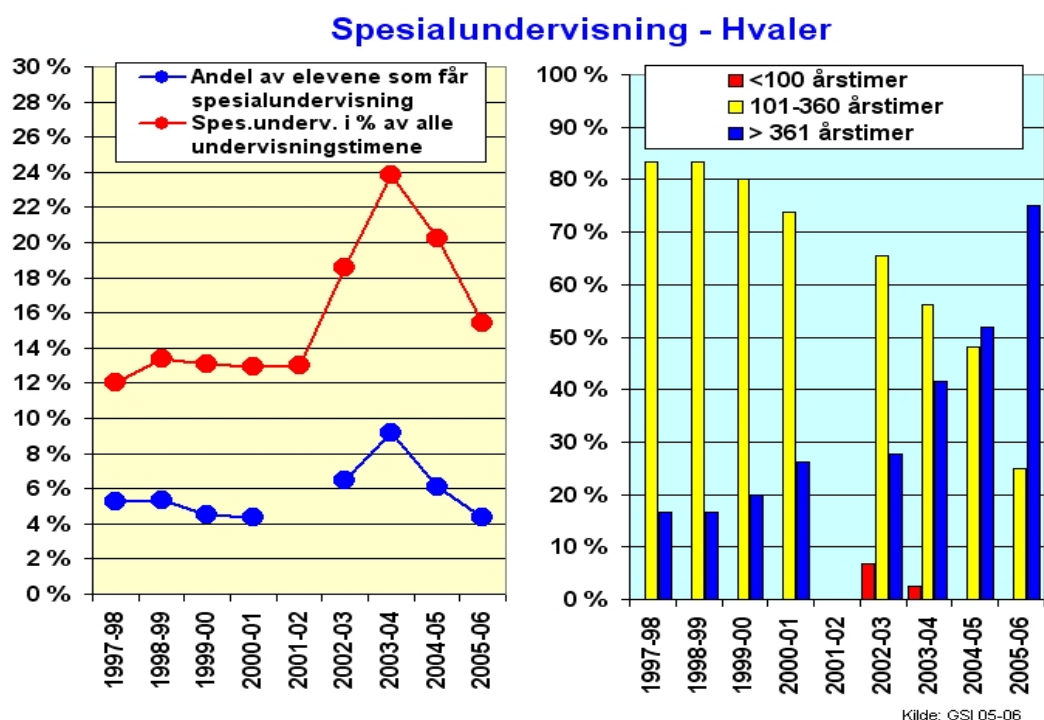
Figur 3.2.3.4 Utvikling 1997-2005 Elever pr. lærerårsverk.



Kommentarer til figur:

- Kurvene viser en relativt stabil lærerdekning gjennom en tiårs periode, f.o.m. Reform 97.
- Lærertettheten har i hele perioden vært størst på u-trinnet.
- Stabiliteten gjenspeiles ikke alltid i elevtallsutviklingen. Dette har sammenheng bl.a. med varierende innslag av individuelle behov som krever ekstra ressurser og bemanning. (se nedenfor)

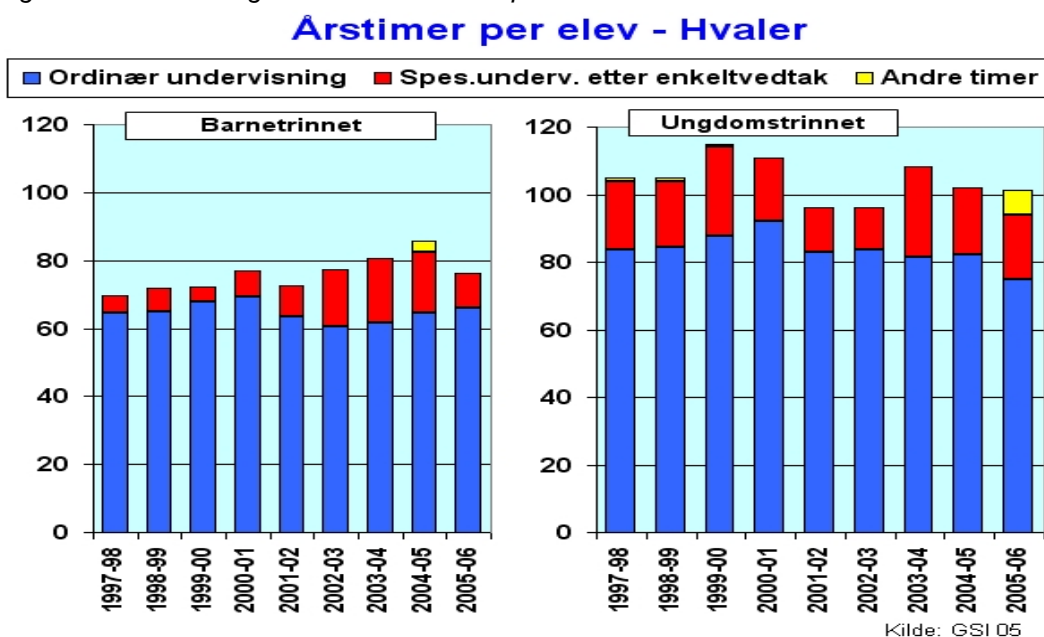
Figur 3.2.3.5 Utvikling 1997-2005 Spesialundervisning



Kommentarer til figur:

- Diagrammet til venstre viser (øverst) at andelen elever som får spesialundervisning, har vært relativt stabilt bortsett fra en topp rundt skoleåret 2003-04. Nederste kurve viser at timer til spesialundervisning uttrykt som prosentandel av alle undervisningstimene har hatt en tilsvarende utvikling. Omfanget av særskilte ressurser er nå tilbake på et nivå tilsvarende gjennomsnittet i Østfold.
- Tildelingsprofilen (søylediagrammet) viser at andelen elever med store behov (mer enn 361 timer i året, eller 10 timer pr. uke) har økt jevnt siste ti år og nå utgjør nesten 80% av tildelingene. Andelen elever med et litt lavere ressursbehov (tildelt 3 -10 timer pr. uke) går tilsvarende ned. De "lette" tilfellene er nærmest fraværende i statistikken. Dette er noe atypisk, og det innebærer at vi ikke uten videre kan forvente reduksjon av omfanget på spesialundervisningen.

Figur 3.2.3.6 Utvikling 1997-2005 Årstimer pr. elev



Kommentarer til figur:

- Diagrammet viser at endringen i timetall til ordinær undervisning ikke har vært stor i perioden. Det har variert mellom 60 og 70 på barnetrinnet og omkring 80 på ungdomstrinnet. At variasjonen i timer til

spesialundervisning (toppen av søylene) er større, er en direkte konsekvens av enkeltelevers behov og utvikling, og på grunn av at elever slutter eller kommer til.

### BARNEHAGE

Kommunen er godkjenning- og tilsynsinnsinstans for barnehagetilbudet. I Hvaler er alle barnehagene også kommunalt eiet og drevet. Som barnehagemyndighet har kommunen ansvar for

- Barnehageutbygging (for å sikre full dekning)
- Barnehageutvikling (for å sikre forventet kvalitet)

Ny barnehagelov med et antall nye forskrifter gjeldende fra 1 januar 2006 forsterker kommunens plikter og oppgaver som barnehagemyndighet. Det innebærer også et nytt forvaltningstilsyn der fylkesmannen skal føre tilsyn med hvordan kommunen utøver denne myndigheten.

Tabell 3.2.3.7 Sammenligningstall barnehage (KOSTRA 2004):

	Hvaler 2004	Østfold	Gruppe 01
Dekningsgrad 3-5 år (%)	87,7	85,3	88,8
Dekningsgrad 1-2 år (%)	46,2	43,6	40,2
Leke- og oppholdsareal pr. barn (m2)	3,46	5,10	4,92
Styrer /ped.led m/godkjent utdanning (%)	100,0	92,3	88,7
Netto driftsutgift pr. barn (kr)	8.472	8.160	9.913

Egne nøkkeltall for barnehagene viser en utvikling siste tre år som har vært preget av kapasitetsøkning og bedre dekningsgrad. Årsverk angis i % (hel stilling utgjør 100%).

#### 3.2.3.2 Virksomhet Asmaløy barnehage

Tabell 3.2.3.8 Totalt sykefravær - fraværstid i % av arbeidsdager.

År	Hvaler kommune totalt	Seksjon	Virksomhet
2005	6,95 %		5,04 %

Hvaler kommune har vedtatt mål om et godt arbeidsmiljø, jf gjennomgående målekart for Hvaler kommune i kap 3.1 i dette økonomiplan dokumentet. En av måleindikatorerne er sykefravær og ønsket resultatmål for hele kommunen er 7 % eller mindre og øvre akseptable grense er 8 %.

Nøkkeltall	2003	2004	2005
Årsverk	700	730	989
Antall avdelinger	2	3	3
Antall barn	43	54	49

Årsverk i prosent

I 2004 ble det ved Asmaløy barnehage forsøksvis åpnet en ny avdeling (Muslingen) med tilbud innenfor konseptet *naturbarnehage*. Dette tilbudet (20 barn i 2005) er i ferd med å etableres permanent med behov for fast base i godkjente lokaler (jf. invest).

#### 3.2.3.3 Virksomhet Brekke barnehage

Tabell 3.2.3.9 Totalt sykefravær - fraværstid i % av arbeidsdager.

År	Hvaler kommune totalt	Seksjon	Virksomhet
2005	6,95 %		11,88 %

Hvaler kommune har vedtatt mål om et godt arbeidsmiljø, jf gjennomgående målekart for Hvaler kommune i kap 3.1 i dette økonomiplan dokumentet. En av måleindikatorerne er sykefravær og ønsket resultatmål for hele kommunen er 7 % eller mindre og øvre akseptable grense er 8 %.

Nøkkeltall	2003	2004	2005
Årsverk	824	684	779
Antall avdelinger	2	2	2
Antall barn	36	36	33

Årsverk i prosent

Brekke barnehage har utviklet kompetanse i forhold til enkelte ressurskrevende individuelle behov. Derfor er antallet årsverk uforholdsmessig høyt til kun to avdelinger. Tidligere korttidsavdeling ble i 2004 omgjort

til kombinert korttidsavdeling og naturavdeling. Denne vil bli et permanent naturbarnehagetilbud etter at pågående utbygging på Brekke er fullført.

### 3.2.3.4 Virksomhet Hauge barnehage

Tabell 3.2.3.10 Totalt sykefravær - fraværsdager i % av arbeidsdager.

År	Hvaler kommune totalt	Seksjon	Virksomhet
2005	6,95 %		2,38 %

Hvaler kommune har vedtatt mål om et godt arbeidsmiljø, jf gjennomgående målekart for Hvaler kommune i kap 3.1 i dette økonomiplan dokumentet. En av måleindikatorene er sykefravær og ønsket resultatmål for hele kommunen er 7 % eller mindre og øvre akseptable grense er 8 %.

Nøkkeltall	2003	2004	2005
Årsverk	834	900	1000
Antall avdelinger	2	3	3
Antall barn	41	54	49

Årsverk i prosent

På grunn av mange søkere og stor interesse satte Hauge barnehage i gang et forsøk med en tredje avdeling kort tid etter åpningen. Fra 2004 har tilbudet vært etablert som fast småbarnsavdeling. Lokalene er ikke tilfredsstillende over tid, tilbudet ble innpasset i arealer som var tenkt til lager og oppholdsrom. Det bør gjennomføres en bygningsmessig tilpasning, men det er ikke funnet plass til dette på investeringsbudsjettet for 2006.

### 3.2.3.5 Virksomhet Asmaløy skole

Tabell 3.2.3.11 Totalt sykefravær - fraværsdager i % av arbeidsdager.

År	Hvaler kommune totalt	Seksjon	Virksomhet
2005	6,95 %		6,67 %

Hvaler kommune har vedtatt mål om et godt arbeidsmiljø, jf gjennomgående målekart for Hvaler kommune i kap 3.1 i dette økonomiplan dokumentet. En av måleindikatorene er sykefravær og ønsket resultatmål for hele kommunen er 7 % eller mindre og øvre akseptable grense er 8 %.

### 3.2.3.6 Virksomhet Floren skole

Tabell 3.2.3.12 Totalt sykefravær - fraværsdager i % av arbeidsdager.

År	Hvaler kommune totalt	Seksjon	Virksomhet
2005	6,95 %		5,82 %

Hvaler kommune har vedtatt mål om et godt arbeidsmiljø, jf gjennomgående målekart for Hvaler kommune i kap 3.1 i dette økonomiplan dokumentet. En av måleindikatorene er sykefravær og ønsket resultatmål for hele kommunen er 7 % eller mindre og øvre akseptable grense er 8 %.

### 3.2.3.7 Virksomhet Åttekanten skole

Tabell 3.2.3.13 Totalt sykefravær - fraværsdager i % av arbeidsdager.

År	Hvaler kommune totalt	Seksjon	Virksomhet
2005	6,95 %		2,19 %

Hvaler kommune har vedtatt mål om et godt arbeidsmiljø, jf gjennomgående målekart for Hvaler kommune i kap 3.1 i dette økonomiplan dokumentet. En av måleindikatorene er sykefravær og ønsket resultatmål for hele kommunen er 7 % eller mindre og øvre akseptable grense er 8 %.

### 3.2.3.8 Virksomhet Kultur

Tabell 3.2.3.14 Totalt sykefravær - fraværsdager i % av arbeidsdager.

År	Hvaler kommune totalt	Seksjon	Virksomhet
2005	6,95 %		2,84 %



Hvaler kommune har vedtatt mål om et godt arbeidsmiljø, jf gjennomgående målekart for Hvaler kommune i kap 3.1 i dette økonomiplan dokumentet. En av måleindikatorene er sykefravær og ønsket resultatmål for hele kommunen er 7 % eller mindre og øvre akseptable grense er 8 %.

Det er noe tilgjengelig statistikk innenfor kulturområdet, men sammenlikningstall er ofte preget av ulik regnskapspraksis i kommunene. I evalueringen av KOSTRA er det konstatert at rapporteringen innenfor kulturområdet er mindre ensartet og derfor mindre sammenlignbar enn for andre kommunale områder. Men noen tall gir et forholdsvis tydelig bilde og viser en utvikling.

Tabell 3.2.3.15 Sammenlikningstall kulturtjenester (Kostrå 2004)

	Hvaler	Østfold	Landet
Netto drift i kultur pr. innbygger i kr.	984	1 001	1 182
Netto drift kultur av totalbudsjett	3,9 %	3,8 %	4,3 %
Investeringer til kultursektoren pr. innbygger	70,5	228,5	521,3
Netto drift bibliotek av netto kultur	14,4 %	21,00 %	19,4 %
Utlån pr. årsverk	16 098	11 060	10 233
Netto drift til aktivitetstilbud for barn og unge pr. innb.	92	122	160

Tabellen viser at Hvaler kommune de siste åra har brukt mindre på kultur i forhold til Østfoldkommunene og i forhold til landsgjennomsnittet. Fra 2004 til 2005 er kulturbudsjettet ytterligere redusert. Hvis statistikken hadde vært oppdatert, ville Hvaler kommune ligget enda dårligere an ved sammenlikning. For å tilsvare landsgjennomsnittet må kulturområdet tilføres ca. 700.000 kr i økt driftsramme.

Virksomhetsleder er bindeledd for alle kulturtjenester. Dette omfatter all kontakt med lag og foreninger, organisasjoner og brukergrupper. I tillegg deltar virksomhetsleder i kommunens næringsteam.

Biblioteket har et forholdsvis høyt utlån – både pr. innbygger og pr. ansatt. Antall ansatte i biblioteket har i 2005 gått ned selv om total stillingsramme (91 %) er opprettholdt. Ukentlig åpningstid er 10 timer, men det arbeides med en utvidelse.

Kulturskolen i Hvaler har 57 elever pr. oktober 2005. Elevene fordeler seg på aktiviteter som piano, gitar, rockeverksted, fiolin, aspirantopplæring, bildekunst og danseverksted. Interessen for å få plass er størst innenfor instrumentundervisning. Elev tallet er redusert fra 81 i 2004, delvis på grunn av at rektorstillingen ikke er videreført, denne omfattet også ressurser til undervisning. En lærer har fra høsten 2005 søkt permisjon. Dette er innvilget, samtidig som ressursen er omprioritert. De gruppebaserte tilbudene har ledig kapasitet.

Fritidsklubben gir et godt tilbud til mellom 40 og 80 ungdommer fra 13 år hver fredag august - mai. Fritidsklubben framstår som et viktig ledd i det rusforebyggende arbeidet i kommunen. I januar 2004 igangsatte fritidsklubben i samarbeid med Kvinne- og familieforbundet en "Juniorklubb" for barn i alderen 10 -13 år i lokalene. Det er et ønske at kommunen overtar ansvaret for dette tilbudet fordi det er vanskelig å få nok frivillig arbeidskraft.

Hvalerhallen har utviklet seg til et flott tilbud til lag og foreninger. Dette gjelder både innenfor den generelle idrettsaktiviteten og som arena for ulike arrangementer til glede for lokalsamfunnet. I perioden september - april er ca. 1000 mennesker ukentlig engasjert i en eller annen aktivitet i hallen. Hvaler idrettsråd har siden 2004 forestått tilsyn med hallen og uteområdene.

Det er etablert gode møteplasser for de store brukergruppene innenfor det utvidede kulturbegrepet, slik som Idrettsrådet, Korpset, og Kunstforeningen, foruten fast representasjon i Hvaler kulturvernforening.

### 3.2.4 Hvor vil vi og hvordan kommer vi dit?

Seksjonen Opplæring og kultur har ikke et ferdig gjennomarbeidet målekart, men dette arbeides det med både på seksjons- og virksomhetsnivå.

Seksjonen skal fremme og gi næring til langsiktige og retningsgivende målsettinger og ta initiativ til operasjonalisering i den enkelte virksomhet.

Overordnede mål og begrunnelser skal gjenkjennes i konkret og målbar praksis i hverdagen.

Slik praksis formuleres og utøves først og fremst på virksomhetsnivå, ikke i seksjonens helhetlige og langsiktige planlegging.

Helhet og sammenheng skal ivaretas gjennom nivåer og på tvers av virksomheter.

Aktuelle hovedutfordringer nevnt under 1.1.2 er i sin helhet knyttet direkte til fokusområdene i det generelle målekartet. Men vi understreker at formulering av positive målbare mål ift fokusområde *økonomi* er en utfordring i seg selv.

#### **Fokusområde *Brukere /tjenester***

- Kommunen som skoleeier har ansvar for å gi et opplæringstilbud nærmest mulig nasjonale føringer, men innenfor våre rammer og muligheter. Opplæringen skal inkludere alle og tilpasses den enkelte.
- Kunnskapsløftet er begrunnet i storsamfunnets utfordringer, men skal først og fremst støtte en god og positiv utvikling i lokalsamfunnet. Opplæringen skal gi bedre og riktigere læring for fremtida.
- Brukerorientering av barnehagetilbudet innebærer nødvendig utbygging for at de som ønsker plass, skal få et tilbud.
- Kunst og kultur skal være tilgjengelig for enda flere kulturbrukere. Kystkultur vektlegges og kulturperspektivet i opplæringen styrkes, bibliotekets åpningstider utvides.

#### **Fokusområde *Medarbeidere /organisasjon***

- Seksjonen skal iverksette ny skolestruktur, utvikle eget ledergruppe og tilpasses delegeringsreglementet.
- Skolens utvikling som *lærende organisasjon* innebærer at personalets felles kompetanse skal omfatte mer enn summen av medarbeidernes individuelle kunnskaper og ferdigheter.
- Barnehagens nye perspektiv som del av utdanningen krever arbeid med nye målsettinger - både resultatmål, holdningsmål og utviklingsmål.
- Eksisterende kulturtilbud tilknyttet Hvalerhallen har neppe kapasitet til å møte en større brukergruppe og et større ungdomsmiljø på Asmaløy – så vel organisert som uorganisert.

Det er tanken at omtalte forhold etter hvert vil finne sin plass i målekartet i form av konkrete mål med aktuell operasjonalisering og ønsket ambisjonsnivå.

For hele økonomiplanperioden (4 års perspektiv) er kommunen forpliktet i forhold til vedtatt strategi for kompetanseutvikling i grunnskolen. Formålet støttes av øremerkede statlige tilskudd.

Statlige midler tildeles med binding til lokal plan (vårhalvåret). Det skal utvikles og tilføres spesifikk kompetanse for å møte "*utfordringene knyttet til endring i både endring og struktur som reformen innebærer*".

Det skal vektlegges utviklingstiltak for *skoleledelsen*, reformrelatert *faglig oppdatering* for det pedagogiske personalet, samt *videreutdanning* innenfor prioriterte områder.

Politisk nivå har sagt noe om hva slags skole Hvaler kommune skal ha, jf. vedtak i sak 28/05 (OKO) som ivaretar både nasjonale føringer og tidligere lokale prioriteringer.

Tilsvarende system for kompetanseutvikling er varslet for barnehagen som følge av ny barnehagelov.

Hvaler kommune preges utfordringene av at det samtidig med en stor reform skal iverksettes ny skolestruktur som i realiteten innebærer etablering av tre helt nye læringsmiljøer og ny fordeling av hele det pedagogiske personalet.

Det er nødvendig å utfordre den tradisjonelle skoleforståelsen, og det er en anledning til å fremme nye endringsbehov som ikke lenger er nye, men fortsatt behov.

Det innebærer bl.a.

- at læringsmiljøet ved de tre skolene skal utvikles i henhold til nasjonale føringer
- at det skal organiseres for best mulig tilpasset opplæring
- at ombygging og rehabilitering skal fremme fleksible løsninger
- at fordeling av kompetanse skal ivareta kommunens forpliktelse
- at ledelse, personale og foreldre har felles forpliktelse ift å utvikle ny praksis

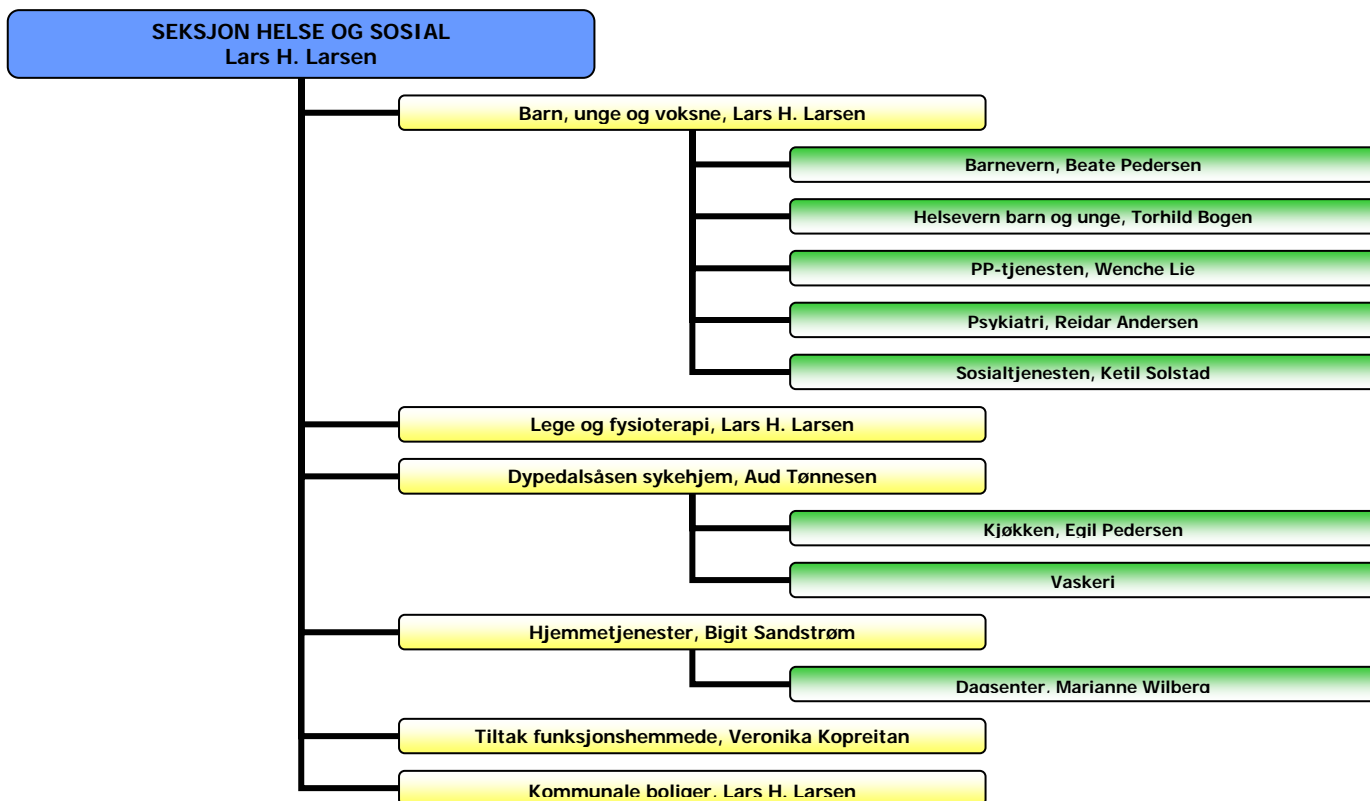
Figur 3.2.4.1 Målekart for Seksjon Opplæring og kultur.

Fokusområder	Brukere/tjenester			Medarbeidere/ organisasjon			Økonomi		
Mål	B1 God informasjon/kommunikasjon B2 Gode tjenester B3 Brukermedvirkning			M1 Godt arbeidsmiljø M2 Effektiv organisasjon			Ø1 God økonomistyring Ø2 Effektiv tjenesteproduksjon Ø3 Realistiske budsjetter, samsvar mellom mål og rammer		
Måleindikatorer (MI)									
Målemetode									
Resultatmål	MI	Ønsket	Nedre	MI	Ønsket	Nedre	MI	Ønsket	Nedre

Når det spesifikke målekartet skal utarbeides på seksjonsnivå, diskuteres mål, måleindikatorer og resultatkrav i kommunens gjennomgående målekart. Dersom mål og indikatorer ikke tilsvarer utfordringene i seksjonen, kan det tilføyes nye. For Seksjon Opplæring og kultur vil dette særlig være knyttet til utfordringene rundt implementering av *Kunnskapsløftet* og ny skolestruktur.

### 3.3 Seksjon helse og sosial

Seksjon helse og sosial består av følgende virksomheter og avdelinger, med respektive ledere:



#### 3.3.1 Hovedendringer fra 2005 til 2006

Budsjettrammen for Seksjon Helse og sosial gir en generell økning på 3.1% som kompenserer for deler av lønnsøkningen i 2005. I tillegg foreslås budsjettrammen økes slik at det gir muligheter for å styrke bemanningen på flere virksomheter.

Andre stikkord som bør nevnes:

- Seksjonssjef stillingen for Barn, unge og voksen, seksjonssjef for Eldre og Helse og Helsesjef er slått sammen til en stilling i seksjonssjef for Helse og sosial. Dette vil redusere ledelsen i seksjonen. Seksjonen kompenserer noe av dette med å øke kontorstøtten med en 50% stilling.
- Seksjonen vil øke bemanningen på sykehjemmet, Tiltak for funksjonshemmede og administrasjonen. Sykehjemmet vil få flere hender til å stelle beboerne. Tiltak for funksjonshemmede vil bedre saksbehandlingen og samarbeide med andre avdelinger/virksomheter.
- Psykiatritjenesten vil opprette en ny stilling med arbeidsoppgaver rettet mot barn/unge med psykiske lidelser. Stillingen finansieres med øremerkede midler fra staten.
- Fra 15.01.06 overtar kommunen driften av 7 omsorgsboliger pluss fellesbolig på Skovly, Skjærhalden.
- Statlige dokumentasjon og rapporteringssystem IPLOS iverksettes og praktiseres.
- Gjennomføring av ny kommunal organisering.
- Arbeidet med utvidelse av sykehjemsplasser fortsetter i samarbeid med stiftelsen Dypedalåsen.
- Sosialtjenesten, trygdekontoret og Aetat skal formalisere et tettere og mer forpliktende samarbeid, NAV.
- Fredrikstad- og Hvaler kommune vil forhandle og samarbeide om felles legevakt.

### 3.3.2 Økonomisk ramme Seksjon Helse og sosial.

(netto driftsramme i 1.000 kr)	Regn	Bud	Bud	Bud	Bud	Bud
Eldre og sosial	2004	2005	2006	2007	2008	2009
Vedtatt driftsramme øk.plan 2005-2008	41 638	44 379	44 379	44 379	44 379	
Vedtatt driftsramme øk.plan 2006-2009			47 150	47 150	47 150	47 150
Ønskede driftstiltak utenfor foreslått ramme, i seksjonssjefens prioriterte rekkefølge:						
1. generell styrking hjemmetjeneste, Oladammen			700			
2. underbudsjettering sosial 10% stilling			40			
3. Følge opplærings- og utviklingsplan			200			
4. PPT tjenesten, redusere sårbarhet			150			
Foreslått investeringsramme øk.plan 2006-2009						
Ønskede investeringstiltak utenfor foreslått ramme, i seksjonssjefens prioriterte rekkefølge:						
1. Legetjeneste, div utstyr			200			

Rammene som kommunestyret vedtar er bindende for seksjonen og utvalget for kultur og personrettede tjenester (UKPT), mens rammene som UKPT vedtar er bindende for virksomhetene. Innenfor rammene har seksjonen og virksomhetene plikt til å bruke ressursene på en slik måte at det tas størst mulig hensyn til publikum og brukere. Seksjonen og virksomhetene har også selv ansvaret for å gjennomføre reduksjoner i ressursbruken på en måte som er til minst mulig ulempe for brukere og innbyggere, når det er behov for korrektive tiltak som følge av at rammene ikke kan holdes.

Innenfor den økonomiske rammen på 47 150 gir det seksjonens avdelinger og virksomheter muligheter til å videreføre fjorårets standard på tjenestene. Det vil i tillegg gi oss anledning til å øke bemanningen på Dypedalåsen sykehjem med opp mot to hele stillinger. Vi kan øke stillingen som sekretær fra 50 til 100% stilling i administrasjonen og seksjonen vil ansette en 50% stilling som koordinator med primær arbeidsoppgaver som oppfølging av avlastning i private hjem, samhandling mellom avdelinger og individuelle planer. Økte øremerkede midler i psykiatrien vil bli benyttet til en ny stilling som skal ha fokus på barn og unge med psykiske lidelser.

#### 3.3.2.1 Administrasjon Helse og sosial - ansvar 73000

(netto driftsramme i 1.000 kr)	Regn	Bud	Bud	Bud	Bud	Bud
Administrasjon helse og sosial	2004	2005	2006	2007	2008	2009
Vedtatt driftsramme øk.plan 2005-2008	590	774	774	774	774	
Foreslått driftsramme øk.plan 2006-2009			1 191	1 191	1 191	1 191
Ønskede driftstiltak utenfor foreslått ramme, i virksomhetsleders prioriterte rekkefølge:						
Foreslått investeringsramme øk.plan 2006-2009						
Ønskede investeringstiltak utenfor foreslått ramme, i virksomhetsleders prioriterte rekkefølge:						
1. Styrke opplærings- og utviklingsplan			200			

Budsjett administrasjon helse og sosial har en stor økning fra 2005 til 2006. Dette har sin forklaring i at administrasjonskostnader for virksomheten og boliger var delt i to budsjett i 2005. Administrasjonskostnader for hele Seksjon Helse og sosial er i 2006 samlet under ansvar 7300. I tillegg er det budsjettert med en økning i sekretærstillingen ved Dypedalåsen sykehjem fra 50 til 100% stilling. Sekretærstillingen vil få arbeidsoppgaver for hele seksjonen.

Seksjonen står ovenfor store utfordringer på opplæring innen data. Dokumentasjon og rapporteringssystemet IPLOS skal iverksettes og praktiseres. Fagprogrammet må benyttes av alle ansatte. Dette gir store kostnader i forbindelse med opplæring. Eldreomsorgens ABC gir verdifull erfarings- og kompetanseheving til seksjonen, men er svært ressurskrevende. Seksjonen vil søke om opplæringsmidler fra Fylkesmannen i Østfold, men har også stort behov for enda flere midler.

**3.3.2.2 Virksomhet Barn, unge og voksne - ansvar 73100**

(netto driftsramme i 1.000 kr)	Regn	Bud	Bud	Bud	Bud	Bud
Barn, unge og voksne	2004	2005	2006	2007	2008	2009
Vedtatt driftsramme øk.plan 2005-2008	8 119	8 598	8 598	8 598	8 598	
Foreslått driftsramme øk.plan 2006-2009			9 166	9 166	9 166	9 166
Ønskede driftstiltak utenfor foreslått ramme, i virksomhetsleders prioriterte rekkefølge:						
1. Underbudsjettering sosial 10% stilling			40			
2. PPT tjenesten, redusere sårbarhet			150			
Foreslått investeringsramme øk.plan 2006-2009						
Ønskede investeringstiltak utenfor foreslått ramme, i virksomhetsleders prioriterte rekkefølge:						

Økningen i budsjettet for virksomheten er i vesentlig grad lønnsøkninger og økning i øremerkede midler for psykiatrien. Økning i øremerkede midler vil bli benyttet til å ansette en sykepleier med primæransvar for oppfølging av barn/unge med psykiske lidelser. Ansettelse er allerede foretatt og vil starte sitt arbeid feb/mars 06.

Ved gjennomgang av budsjettet for 2006 viser det en underbudsjettering med 10% stilling i sosialtjenesten. Med bemanningsfaktoren som sosialtjenesten har vil dette få konsekvenser for tjenesteytingen.

Det er ved flere anledninger, blant annet fra Fylkesmannen i Østfold, påpekt sårbarheten i kommunens PP-tjeneste. For å bedre tjenesten faglig og for å gjøre tjenesten mindre sårbar ved fravær må tjenesten styrkes. Dette kan gjennomføres med økt samarbeid med funksjonsstillinger på skolene.

**3.3.2.3 Virksomhet Lege og fysioterapi - ansvar 73200**

(netto driftsramme i 1.000 kr)	Regn	Bud	Bud	Bud	Bud	Bud
Lege og fysioterapi	2004	2005	2006	2007	2008	2009
Vedtatt driftsramme øk.plan 2005-2008	4 613	6 285	6 285	6 285	6 285	
Foreslått driftsramme øk.plan 2006-2009			6 498	6 498	6 498	6 498
Ønskede driftstiltak utenfor foreslått ramme, i virksomhetsleders prioriterte rekkefølge:						
Foreslått investeringsramme øk.plan 2006-2009						
1. Medisinsk utstyr			200			

Budsjettet viderefører lege og fysioterapitjeneste på nivå som i 2005. Det vil innenfor budsjettet være mulig å finansiere et samarbeid med Fredrikstad legevakt om felles legevakt for kommunene Hvaler og Fredrikstad.

Legekontorene ved Hvaler- og Skjærhalden er dårlig utstyrt med nødvendig medisinsk utstyr slik det kreves av dagens legesenter. Investeringstiltaket vil bidra til, sammen med fastlegene, og finansiere deler av det manglende medisinske utstyr.

**3.3.2.4 Virksomhet Dypedalsåsen sykehjem - ansvar 73300**

(netto driftsramme i 1.000 kr)	Regn	Bud	Bud	Bud	Bud	Bud
Dypedalsåsen sykehjem	2004	2005	2006	2007	2008	2009
Vedtatt driftsramme øk.plan 2005-2008	9 245	10 544	10 544	10 544	10 544	
Foreslått driftsramme øk.plan 2006-2009			11 914	11 914	11 914	11 914
Ønskede driftstiltak utenfor foreslått ramme, i virksomhetsleders prioriterte rekkefølge:						
Foreslått investeringsramme øk.plan 2006-2009		800	1 151			
Ønskede investeringstiltak utenfor foreslått ramme, i virksomhetsleders prioriterte rekkefølge:						

I tillegg til økte lønnskostnader vil økningen i budsjettet for sykehjemmet gi muligheter for å øke bemanningen på sykehjemmet. Som investeringsbudsjettet viser er det budsjettet med til sammen 1,4 mill.

kr. til utvidelse av sykehjemsplasser i 2005 og 2006. Utvidelsen vil foregå i samarbeid med stiftelsen Dypedalåsen. Kr. 551 000 foreslås benyttet til investeringer i nytt utstyr på sykehjemmet.

### 3.3.2.5 Virksomhet Hjemmetjenester - ansvar 73400

(netto driftsramme i 1.000 kr)	Regn	Bud	Bud	Bud	Bud	Bud
Hjemmetjenester	2004	2005	2006	2007	2008	2009
Vedtatt driftsramme øk.plan 2005-2008	10 563	10 768	10 768	10 768	10 768	
Foreslått driftsramme øk.plan 2006-2009			11 743	11 743	11 743	11 743
Ønskede driftstiltak utenfor foreslått ramme, i virksomhetsleders prioriterte rekkefølge: 1. Økning av bemanning hjemmesykepleie			350			
Foreslått investeringsramme øk.plan 2006-2009						
Ønskede investeringstiltak utenfor foreslått ramme, i virksomhetsleders prioriterte rekkefølge:						

Virksomheten Hjemmetjenester vil fra januar 06 ha ansvar for dagsenter for eldre og funksjonshemmede og store deler av budsjettøkningen forklares med dette.

Det er behov for "flere hender" i hjemmesykepleien. Sammenligningstall (jf kapittel Hvor er vi) viser at hjemmetjenesten i Hvaler kommune har lav bemanning. Økning i budsjettet med kr. 350 000.- tilsvarer en stilling.

### 3.3.2.6 Virksomhet Tiltak for funksjonshemmede - ansvar 73500

(netto driftsramme i 1.000 kr)	Regn	Bud	Bud	Bud	Bud	Bud
Tiltak funksjonshemmede	2004	2005	2006	2007	2008	2009
Vedtatt driftsramme øk.plan 2005-2008	5 984	6 097	6 097	6 097	6 097	
Foreslått driftsramme øk.plan 2006-2009			7 222	7 222	7 222	7 222
Ønskede driftstiltak utenfor foreslått ramme, i virksomhetsleders prioriterte rekkefølge: 1. Økning bemanning psykisk utviklingshemmede			350			
Foreslått investeringsramme øk.plan 2006-2009						
Ønskede investeringstiltak utenfor foreslått ramme, i virksomhetsleders prioriterte rekkefølge:						

Virksomhetens økonomiske ramme er forandret på grunn av ny organisering og det meste av økningen fra 2005 til 2006 forklares med at drift av avlastningsbolig nå ligger i sammen med hjemmetjenestene/boveileder til psykisk utviklingshemmede noe det ikke gjorde i 2005. Tiltak for funksjonshemmede vil i 2006 få flere nye klienter med store ressurs behov. For å imøtekomme dette er det behov for mer personell. Ønsket tiltak utenfor rammen tilsvarer en hel stilling.

### 3.3.2.7 Virksomhet Kommunale boliger - ansvar 73600

(netto driftsramme i 1.000 kr)	Regn	Bud	Bud	Bud	Bud	Bud
Kommunale boliger	2004	2005	2006	2007	2008	2009
Vedtatt driftsramme øk.plan 2005-2008	520	447	447	447	447	
Foreslått driftsramme øk.plan 2006-2009			-584	-584	-584	-584
Ønskede driftstiltak utenfor foreslått ramme, i virksomhetsleders prioriterte rekkefølge:						
Foreslått investeringsramme øk.plan 2006-2009						
Ønskede investeringstiltak utenfor foreslått ramme, i virksomhetsleders prioriterte rekkefølge:						

Harmoniseringen av husleiene i 2004 viser nå en merinntekt. I tillegg viser budsjettet en økning i husleieinntekter for nye omsorgsboliger på Skjærhalden. Administrasjonskostnadene føres fra 2006 på ansvar 73000 administrasjon.

### 3.3.3 Hvor er vi?

Tabell 3.3.3.1 Totalt sykefravær Seksjon Helse og sosial - fraværsdager i % av arbeidsdager.

År	Hvaler kommune totalt	Seksjon	Virksomhet
2005	6,95 %	11,16 %	

Hvaler kommune har vedtatt mål om et godt arbeidsmiljø, jf gjennomgående målekart for Hvaler kommune i kap 3.1 i dette økonomiplan dokumentet. En av måleindikatorene er sykefravær og ønsket resultatmål for hele kommunen er 7 % eller mindre og øvre akseptable grense er 8 %.

Prioriteringene i tabellene nedenfor sier noe om driftsutgifter pr. innbygger for pleie og omsorgstjenester samlet for kommunen. Tallene kan gi et generelt bilde av hvordan kommunen har vektlagt pleie og omsorgstjenester i forhold til befolkningen. Tallene er hentet fra kommunenes rapportering gjennom KOSTRA.

Tabell 3.3.3.2 Netto driftsutgifter pr. innbygger i kr., pleie- og omsorgstjenesten

Årstall	Hvaler	Gj.snitt Østfold	Kostra gruppe 1	Landsgj.snitt uten Oslo
2002	7 894	8 672	9 019	8 950
2003	7 630	9 080	9 461	9 298
2004	7 020	9 222	9 283	9 051

Tabell 3.3.3.3 Netto driftsutgifter, pleie og omsorg pr. innbygger 80 år og over

Årstall	Hvaler	Gj.snitt Østfold	Kostra gruppe 1	Landsgj.snitt uten Oslo
2002	198 278	186 523	173 803	200 080
2003	190 439	193 173	180 493	204 493
2004	176 573	193 328	181 300	200 233

Tabell 3.3.3.4 Korrigerte brutto driftsutgifter pr. mottaker av kommunale pleie og omsorgstjenester

Årstall	Hvaler	Gj.snitt Østfold	Kostra gruppe 1	Landsgj.snitt uten Oslo
2002	188 938	187 833	189 850	203 606
2003	147 242	197 153	196 060	214 794
2004	176 533	205 069	209 827	222 998

Tabell 3.3.3.5 Brutto investeringsutgifter, pleie og omsorg pr. innbygger

Årstall	Hvaler	Gj.snitt Østfold	Kostra gruppe 1	Landsgj.snitt uten Oslo
2002	90	886	2 497	1 209
2003	1 049	963	1 794	1 387
2004	409	628	984	1 068

#### Befolkningsfremskrivninger.

Tabellen nedenfor viser befolkningsfremskrivninger utarbeidet av Statistisk sentralbyrå, alternativ MMMM – middels nasjonal vekst. Denne viser en økning i eldre 80+ fra 2005 og frem til 2020 med en liten fallkurve rundt 2015. Det ligger en stor utfordring også i aldersgruppen 67 til 79 år. Dekningsgraden og utfordringer i de forskjellige aldersgrupper blir kommentert under Hjemmebaserte tjenester og sykehjemmet.

Tabell 3.3.3.6 Befolkningsfremskrivninger aldersgruppe pensjonister

Årstall	67 –79 år	80 –89 år	90 år +	Diff. i % 80+
2005	347	135	16	
2006	344	140	16	+3%
2010	344	140	23	+7%
2015	520	131	24	-5%
2020	611	153	29	+20%



**3.3.3.1 Administrasjon Helse og sosial**

Tabell 3.3.3.7 Totalt sykefravær Administrasjon Helse og sosial - fraværsdager i % av arbeidsdager.

År	Hvaler kommune totalt	Seksjon	Virksomhet
2005	6,95 %		3.08%

Hvaler kommune har vedtatt mål om et godt arbeidsmiljø, jf gjennomgående målekart for Hvaler kommune i kap 3.1 i dette økonomiplan dokumentet. En av måleindikatorene er sykefravær og ønsket resultatmål for hele kommunen er 7 % eller mindre og øvre akseptable grense er 8 %.

**3.3.3.2 Virksomhet Barn, unge og voksne**

Barnevern, Helsevern for barn og unge, PP-tjenester, psykiatritjenester, sosialtjenester.

Tabell 3.3.3.8 Totalt sykefravær Virksomhet Barn, unge og voksne - fraværsdager i % av arbeidsdager.

År	Hvaler kommune totalt	Seksjon	Virksomhet
2005	6,95 %		3.20%

Hvaler kommune har vedtatt mål om et godt arbeidsmiljø, jf gjennomgående målekart for Hvaler kommune i kap 3.1 i dette økonomiplan dokumentet. En av måleindikatorene er sykefravær og ønsket resultatmål for hele kommunen er 7 % eller mindre og øvre akseptable grense er 8 %.

**Avdeling Barnevern**

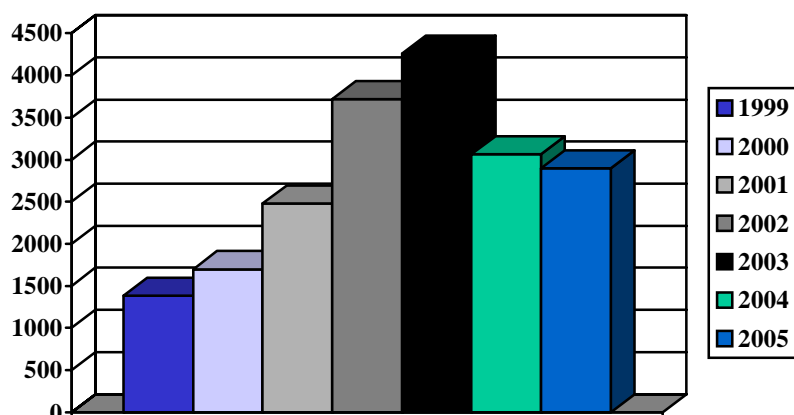
Tabell 3.3.3.9 Sammenligningstall for barnevern

<b>Barnevern: Prioritering, dekningsgrad og produktivitet</b>								
Status tjeneste	Hvaler		Snitt Østf.		Snitt gr.1		Snitt land	
	2004	2003	2004	2003	2004	2003	2004	2003
<b>Prioritering</b>								
Netto driftsutgifter pr. innbygger 0-17 år	4 323	5 010	4 694	4 224	2 968	2 873	3 603	3 491
<b>Dekningsgrad</b>								
Andel barn med undersøk. ift. gr 0-17 år %	1,4	3,1	2,6	2,6	2,7	2,5	2,3	2,2
Andel barn med tiltak ift. gruppen 0-17 år %	3,6	5,3	3,8	3,1	3,7	3,4	3,5	3,4
<b>Produktivitet</b>								
Barn med unders./ tiltak ift. årsverk	25,9	24,5	17,7	17,5	21,6	21,6	19,2	18,2
Brutto driftsutg. pr. barn (f244)	20 023	24 122	30 036	29 143	22 451	23 780	25 717	25 900
Brutto driftsutg. pr. barn i opprinnelig familie	118 810	48 700	31 994	27 620	28 087	23 946	29 093	27 030
Brutto driftsutg. pr. barn utenfor oppr. familie	82 857	112 727	171 367	209 113	125 491	159 565	169 072	192 273

Kilde: KOSTRA – tall for 2003 og 2004

Tabellen over viser at Hvaler kommune bruker relativt mye til barnevern pr. innbygger 0-17 år. Andel barn med undersøkelser er halvert, men andelen undersøkelser som fører til tiltak er betydelig høyere i 2004 enn i 2003. Her skiller at Hvaler kommune seg vesentlig ut fra sammenligningsgruppene som har en svak stigning i andel barn som undersøkes og en nedgang i andel undersøkelser som fører til tiltak. (Kilde KOSTRA 2004/2003)

Tabell 3.3.3.10 Samlet ressursinnsats i barneverntjenesten de siste seks årene:



Kilde: Hvaler kommunes regnskapstall

Som det fremkommer av tabellen, er senere års kostnadsøkning i barneverntjenesten snudd dramatisk.

Rutinene for vurdering av innkomne meldinger er endret siden vi ser en nedgang i andel barn med undersøkelser. Det som er et resultat av flere tiltak som ble igangsatt etter deltakelse i KS - effektiviseringsnettverk. Det avsettes nå tidsressurs for grundig meldingsavklaring. Det undersøkes kun i tilfeller der det antas å være 'rimelig grunn' til at hjelpetiltak skal iverksettes. For 2004 er antall nye meldinger vesentlig redusert. Andel barn med undersøkelser er fortsatt høy i forhold til sammenligningsgruppene. Barneverntjenesten har igangsatt flere tiltak for å redusere andelen undersøkelsessaker.

Antall barn i hjelpetiltak er redusert for 2005 til 29 barn i hjelpetiltak. Antall barn pr. årsverk er sunket merkbart, sannsynligvis som et resultat av at andel barn med undersøkelser er redusert.

#### Avdeling Helsevern for barn og unge

Helsestasjonen styrket innsatsen overfor barn og unge med psykiske lidelser høsten 2003. Helsetjenester for unge har hatt en nedgang i antall gutter som har benyttet tjenesten etter at virksomheten ble flyttet fra leide lokaler. Jordmor følger opp alle barn opp til 6 uker ved konsultasjoner på helsestasjonen med vurdering av utvikling og samspill.

Tabell 3.3.3.11 Helsevern for barn og unge

Helsevern for barn og unge		
	2003	2004
Registrerte fødsler i kommunen	32	22
Oppfølging av gravide fra helsestasjon		91%
Hjemmebesøk nybakte foreldre		78%

#### Avdeling PP-tjenester

PPT har hatt mest fokus på individrettet arbeid, og mindre på systemer og utvikling i skole og barnehage. Det er registrert en nedgang i antall meldinger til PPT i 2004. Antall barn i skolen med spesielle behov er redusert. Skolene tilrettelegger for tilpasset opplæring, og har også kompetanse på det selv.

#### Avdeling Psykiatritjenester

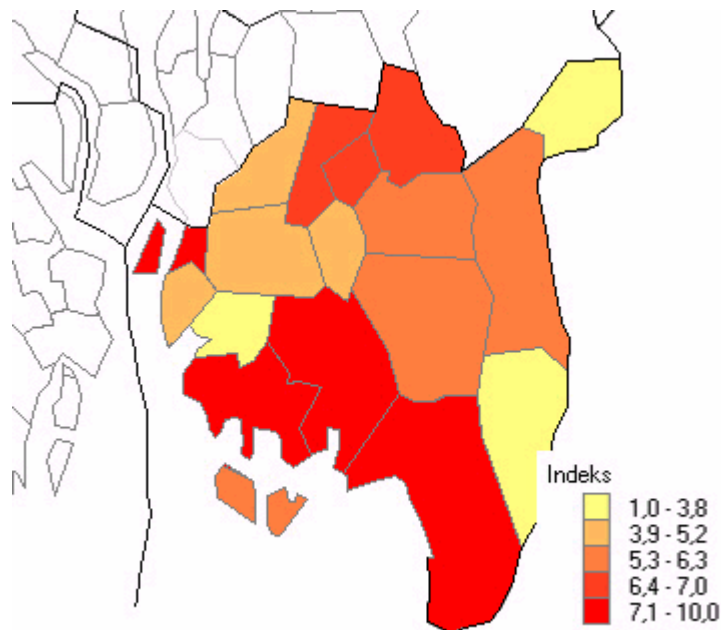
Det ble i kommunestyret 28. september 2005 vedtatt ny handlingsplan for psykiatri.. Psykiatriplanen har spesielt fokus på barn og unge. Psykiatriplanen forutsetter og legges til grunn når statlige øremerkede midler blir tildelt. Den statlige opptrappingsperioden for psykisk helse er utvidet til 2008.

Tabell 3.3.3.12 Brukere av tjenester fra psykiatritjenesten

	2002	2003	2004
Barn	15	22	11
Voksne	85	110	95
Indirekte arbeid med barn, dvs. barna til de voksne brukere	32	55	20

### Avdeling Sosialtjenesten

Figur 3.3.3.13 Levekår i Hvaler kommune



Ut fra en levekårsindeks som omfatter sosialhjelpstilfeller, dødelighet, uførepensjon, attføringspenger, voldskriminalitet, registrerte arbeidsledige og overgangstønad, (en skala fra 1-10 der stort omfang av problemgrupper gir stigende tall), hadde Hvaler kommunes innbyggere en levekårsindeks på 5.6 i 2004. Dette er en økning fra 5.3 året før. Til sammenligning er levekårsindeksen i Fredrikstad kommune på 7.

Tabell 3.3.3.14 Sammenligningstall for sosialtjenesten

<b>Sosialtjenesten: Prioritering, dekningsgrad og produktivitet</b>								
Status tjeneste	Hvaler		Snitt Østf.		Snitt gr.1		Snitt land	
	2004	2003	2004	2003	2004	2003	2004	2003
<b>Prioritering</b>								
Netto driftsutg til øk.sos hj pr. innb 20-66 år	1 082	1 766	2 137	1 331	1 119	1 149	1 468	1 477
<b>Dekningsgrad</b>								
Andel sos.hjelpsmottakere i gruppen 20-66 (iforhold til innbyggere)	5,1	4,7	6,1	5,2	4,5	4,7	5,0	5,1
And mottak. med sosialhj. som hovedinntekt	27,9	19,3	50,0	37,5	36,7	35,0	45,5	41,8
<b>Produktivitet</b>								
Brutto driftutgifter til øk. sos. hj. pr. mottaker	33 639	40 000	39 941	29 409	28 065	27 530	320 957	32 373
Samlet stønadssum (bidrag + lån)	3 539 396	3 343 582	21 640 313	20 932 307	2 809 289	2 904 894	9 322 733	9 541 508
Gj.snittlig utbetaling pr. stønadsmåned	6 424	6 505	-	-	-	-	-	-

Kilde: KOSTRA – tall

Netto driftsutgifter til økonomisk sosialhjelp pr. innbygger i gruppen 20-66 år er redusert i Hvaler kommune fra 2003 til 2004. Andel sosialhjelpsmottakere i samme befolkningsgruppe har også økt. Hvaler kommune har fortsatt få brukere med sosialhjelp som hovedinntekt sammenlignet med andre kommuner. Sammenligningstall viser en økning fra 2003 til 2004. Brutto driftsutgifter til økonomisk sosialhjelp pr. mottaker er synkende i Hvaler kommune gjennom flere år. Gjennomsnittlig stønadssum pr. måned er lavere enn i 2002 og 2003, Samlet har summen for bidrag og lån i Hvaler steget siden 2002. Gjennomsnittlige månedsbidrag pr. bruker er redusert, men gjennomsnittlig lånesum pr. bruker er steget. (Kilde: KOSTRA 2002/2003)

I 2004 økte antallet sosialhjelpsmottakere til 123, mot 118 året før, det blir således en endring i sammenligningstallene.

Sammenligningstallene baseres på brutto utbetaling av bidrag og lån i løpet av året. Refusjonsinntekter tas ikke med i statistikkene.

Samarbeidet med trygdeetaten er godt, ikke minst når det gjelder å sikre refusjoner på tidligere utbetalt sosialhjelp og å sikre at sosialklienters rettigheter i trygdeetaten utløses.

Samarbeidet med A-etat er bedret med hensyn til bl.a. dagpengeordningen, attføring og iverksetting av praksisplasser. Sosialtjenesten skal de neste årene inngå enda tettere samarbeid med trygdeetaten og Aetat (NAV).

35 personer har benyttet kommunens økonomiske rådgivningstjeneste, 1 har fått offentlig gjeldsordning i 2003, 3 personer i 2004 og 6 personer i 2005. Ytterligere 2 er under forberedelse. Av 15 hjem som ble begjært tvangssolgt er 14 unngått tvangssolgt via gjeldsforhandlinger. Tallet på private gjeldsordninger er høyere enn de offentlige.

Ordnningen med etableringslån ble fra 2003 kombinert med Husbankens tidligere låneordninger, og heter nå Startlån. I 2003 ble det innvilget 9 nye lån til husstander som ikke fikk lån fra andre finansieringsinstitusjoner. Det er videreformidlet fra Husbanken 12 boligtilskudd til tilpasning. 83 husstander ble innvilget bostøtte fra Husbanken, dette er en stor økning. Det er et sterkt bedret samarbeid med Husbanken.

Alle forholdene som nevnt over, har samlet sett bidratt til at sosialhjelpsmottakere er blitt raskere selvhjulpne, og sosialtjenesten kan vise til et så godt økonomisk resultat.

Sosialtjenesten har ansvaret for flyktningetjenesten, og det er nå 14 flyktninger bosatt i kommunen.

### 3.3.3.3 Virksomhet Lege og fysioterapi

Tabell 3.3.3.15 Totalt sykefravær virksomhet legetjenester og fysioterapi - fraværsdager i % av arbeidsdager.

År	Hvaler totalt	Seksjon	Virksomhet
2005	6,95 %		12,44%

Hvaler kommune har vedtatt mål om et godt arbeidsmiljø, jf gjennomgående målekart for Hvaler kommune i kap 3.1 i dette økonomiplan dokumentet. En av måleindikatorene er sykefravær og ønsket resultatmål for hele kommunen er 7 % eller mindre og nedre akseptable grense er 8 %.

Hvaler kommune tilbyr legetjenester fra Hvaler- og Skjærhalden legesenter. Kommunen har fastlegeavtale med fire leger. En av legene har vært sykemeldt i lengre tid og har ikke drevet sin praksis i kommunen på flere år. Leger med fastlegeavtale deltar i legevaksordningen og utfører kommunale legeoppgaver som kommunelege 1 funksjon, tilsynslege ved sykehjem, barnekontroll og lignende. Hvaler kommune har god legedekning, men har store utfordringer med å bemanne legevakten med leger. Legene har avtale om maks 3800 listepasienter, av disse er det pr. 30.09.05 1261 ledige. Hvaler kommune har en årlig utgift til andre kommuner på i overkant av kr. 300 000.- på grunn av at kommunens innbyggere velger fastlege utenfor kommunegrensen.

Tabell 3.3.3.16 Antall listepasienter for fastlegene

Fastlegepraksis i Hvaler kommune			
Årstall	Maks listepasienter	Antall pr. okt 05	Ledig
2005	3 800	2 540	1 260

**3.3.3.4 Virksomhet Dypedalsåsen sykehjem**

Hvaler kommune har, i Kostra sammenheng, 25 institusjonsplasser. 24 sykehjemsplasser på Dypedalåsen sykehjem og 1 avlastningsplass for yngre psykisk utviklingshemmede ved Tiltak for funksjonshemmede på Oladammen.

Tabell 3.3.3.17 Totalt sykefravær Virksomhet Dypedalsåsen sykehjem - fraværstid i % av arbeidsdager.

År	Hvaler kommune totalt	Seksjon	Virksomhet
2005	6,95 %		11,80%

Hvaler kommune har vedtatt mål om et godt arbeidsmiljø, jf gjennomgående målekart for Hvaler kommune i kap 3.1 i dette økonomiplan dokumentet. En av måleindikatorerne er sykefravær og ønsket resultatmål for hele kommunen er 7 % eller mindre og øvre akseptable grense er 8 %.

Tabell 3.3.3.18 Netto driftsutg., institusjon i prosent av nto driftsutg. pleie og omsorg

Årstall	Hvaler	Gj.snitt Østfold	Kostra gruppe 1	Landsgj.snitt uten Oslo
2002	43,1	41,2	50,7	49,4
2003	40,7	40,9	50	48,9
2004	44,7	37,8	46,9	46,7

Tabellen over viser at Hvaler kommune prioriterer sykehjemsdrift lavere enn Kostragruppe 1, men høyere enn gjennomsnitt i fylket.

Tabell 3.3.3.19 Korrigerte brutto driftsutgifter, institusjon, pr. plass i komm. inst.

Årstall	Hvaler	Gj.snitt Østfold	Kostra gruppe 1	Landsgj.snitt uten Oslo
2002	610 600	567 418	549 639	565 947
2003	615 040	602 137	586 667	603 762
2004	558 462	598 221	587 810	640 015

Ut i fra tabell 3.3.3.19 ser vi at Hvaler kommune har effektivisert driften av sykehjemmet de senere årene sammenlignet med andre kommuner. Hver sykehjemsplass drives i underkant av kr. 30 000.- rimeligere enn sammenlignbare kommuner i 2004.

Sykehjemmet på Dypedalåsen sykehjem har 24 døgnplasser. Bemanningen er i hovedsak fordelt på to grupper; pleiere og støttepersonell. Den siste kategorien omfatter ansatte i renhold, vaskeri og kjøkken. Grovt regnet har sykehjemmet på Dypedalåsen sykehjem 23 årsverk. Dette gir en bemanningsfaktor (årsverk pr. plass) på 0,9. Dette er relativt lavt sammenlignet med bemanningsfaktorer ved andre sykehjem. I denne bemanningsfaktoren er det medregnet de ressurser som medgår til å lage mat, og til vask av tøy til institusjon og beboere. Ut i fra intervjuer med ansatte på sykehjemmet er det en klar oppfatning at bemanningen er lav. Brukere får den nødvendige hjelp og pleie de må ha, men det er liten tid til sosial kontakt og aktivisering.

Hvaler kommune har en dekningsgrad på 16% sykehjemsplasser beregnet ut fra antall personer 80 år og eldre (80+). Tar vi hensyn til at kommunen disponerer 9 omsorgsboliger vil dekningsgraden være på 22%. Ut i fra definisjonen på "sykehjemsplasser" i st. melding 50 (Ut fra en vurdering av vitenskapelige undersøkelser og faglige analyser, er det for planperioden lagt til grunn et behov for plasser med heldøgn pleie og omsorg i egnet bolig tilsvarende 25% av befolkningen 80 år og eldre) er det i grenseland å beregne dekningsgraden medregnet alle 9 omsorgsboligene. Omsorgsboligene i området rundt Dypedalåsen sykehjem har i utgangspunktet ikke fast bemanning, men skal betjenes av egen rute fra hjemmesykepleien.

St. melding 50 anbefaler kommunene en dekningsgrad på 25% plasser med heldøgn pleie og omsorg i egnet bolig tilsvarende 25% av befolkningen 80 år og eldre. Gjennom samtaler med Fylkesmann i Østfold i april 2005 blir anbefalingene opprettholdt. Fylkesmannen uttaler også at hvis kommunen legger behovet for plasser/boenheter til psykisk utviklingshemmede inn i behovsdekningen bør dekningsgraden tilsvare 30% av befolkningen 80+.

I tabell 3.3.3.18, dekningsgrad for plasser med heldøgns pleie og omsorg i Hvaler benytter SSB`s befolkningsfremskrivninger med middels nasjonal vekst, 25 institusjonsplasser og 9 omsorgsboliger.

Tabell 3.3.3.20 Dekningsgrad for plasser med heldøgns pleie og omsorg i Hvaler kommune.

Årstall	Dekningsgrad sykehjemsplasser	Dekningsgrad plasser med held. Pl. omsorgstj.	Økning i antall plasser for å oppnå 25% dekningsgrad.	Økning i antall plasser for å oppnå 30% dekningsgrad
2005	16%	22%	4	11
2006	16%	21%	5	13
2010	15%	20%	7	15
2015	16%	21%	5	13
2020	13%	18%	12	21

### Kjøkken (ansvar 73301)

Kjøkkenet ved Dypedalåsen sykehjem er bemannet med 2,5 årsverk. Produksjonen er i hovedsak middager til sykehjemsbeboere og i gjennomsnitt 30 middagsporsjoner til hjemmeboende eldre. I tillegg kommer drift av kantine og noe catering. En vanlig måte å regne effektivitet på storkjøkken er ut i fra regnestykket at en dagporsjon regnes som 1,0. Oppdelingen av dette vil bli litt forskjellig avhengig av hva som faktisk produseres og distribueres. Det er vanlig å regne at middag representerer 0,4, mens påsmurt frokost og aftens begge regnes som 0,25. Innkjøp og distribusjon av mat til sykehjem regnes som 0,1. Antall timeverk på kjøkkenet er 37,5\*2,5 pr. uke, dvs 93,5 timer. Antall dagporsjoner middag er dermed grovt regnet 54\*0,4\*7, dvs 151 dagporsjoner, i tillegg kommer distribusjon av tørrmat 24\*0,1\*7, dvs 17 dagporsjoner, til sammen gir dette 168 dagporsjoner. Dette gir 1,8 dagporsjoner pr. arbeidet time. Dette er i underkant produksjon sammenlignet med tilsvarende kjøkken i andre kommuner. Det er ikke i denne sammenligningen tatt hensyn til andre arbeidsoppgaver som for eksempel catering.

### Vaskeri (ansvar 73302)

Ved beregning av kostnader til vaskeri legges det til grunn kostnader pr. årsverk pluss 17% til lønnskostnadene for å dekke utgifter til vaskemidler, andre forbruksvarer og lettere vedlikehold (utregningsmodell benyttet av Agenda). Ut i fra et slik beregningsprinsipp vil det være et potensiale å drive mer kostnadseffektiv vaskeritjeneste i Hvaler. Vår erfaring er at vaskeritjenesten ved Dypedalåsen sykehjem er optimal og har ikke mer vaskerikapasitet. Vaskeriet ved Dypedalåsen sykehjem kan håndtere den vaskemengde som er i dag på grunn av at vaskeriansatte har oppgaver både i vaskeri og renhold. På denne måten kan arbeidsoppgavene samkjøres og tilpasses. I vaskeriet brukes det 0,5 årsverk. I renhold brukes det 1,0 årsverk til renhold av sykehjemmet, legesenter og helsestasjon. Grovt regnet gir dette 0,75 årsverk til sykehjemmet og 0,25 årsverk til legesenter og helsestasjon. Dette gir 0,03 årsverk pr. sykehjemsplass som representerer noe av det laveste i landet (jf. Agenda 2000).

### 3.3.3.5 Virksomhet Hjemmetjenester

Eldreomsorgen kom på nittitallet på etterskudd i forhold til den sterke veksten i tallet på eldre innbyggere med behov for pleie og omsorg. Gjennom Eldreplanen som ble igangsatt 1998, skulle det tas et krafttak over 4 år for å sette kommunene i stand til å holde tritt med befolkningsutviklingen og møte en ytterligere behovsvekst (St.meld.nr.31). Et av hovedmålene er at gjennom satsningen skal eldre kunne bo i sine egne hjem så lenge som mulig. En forutsetning for dette er at tjenestene er kapasitetsmessig og kvalitetmessig utbygd slik at eldre føler seg trygge på at de får et godt tjenestetilbud når de trenger det. Hvaler kommune valgte en endring i tjenestetilbudet gjennom kommunestyrets vedtak i 1997 å prioritere sine ressurser til hjemmebaserte tjenester (*sak KS 37/97 punkt 3; Som følge av endringene skal hjemmebaserte tjenester utvides innenfor ordinære rammer slik at brukernes behov for pleie og trygghet ivaretas*). Denne prioritering er videreført og tabellen under viser tydelig at dette er fulgt opp.

Tabell 3.3.3.21 Totalt sykefravær Virksomhet hjemmetjenester - fraværsdager i % av arbeidsdager.

År	Hvaler kommune totalt	Seksjon	Virksomhet
2005	6,95 %		12,58%

Hvaler kommune har vedtatt mål om et godt arbeidsmiljø, jf gjennomgående målekart for Hvaler kommune i kap 3.1 i dette økonomiplan dokumentet. En av måleindikatorene er sykefravær og ønsket resultatmål for hele kommunen er 7 % eller mindre og øvre akseptable grense er 8 %.

Tabell 3.3.3.22 Andel netto driftsutgifter, hjemmebaserte tjenester

Årstall	Hvaler	Gj.snitt Østfold	Kostra gruppe 1	Landsgj.snitt uten Oslo
2002	56,2	52,2	43,9	45,0
2003	57,3	52,6	45,2	45,5
2004	53,3	56,3	48,3	47,7

Tabell 3.3.3.23 Korrigerte brutto driftsutgifter pr. hjemmetjenestebruker i kr.

Årstall	Hvaler kommune	Gj.snitt Østfold	Kostra gruppe 1	Landsgj.snitt uten Oslo
2002	119 126	118 592	104 273	116 897
2003	90 471	124 937	107 164	123 932
2004	112 878	139 668	116 141	131 461

Tabell 3.3.3.24 Mottakere pr. årsverk i hjemmetjenesten

Årstall	Hvaler kommune	Gj.snitt Østfold	Kostra gruppe 1	Landsgj.snitt uten Oslo
2002	4,2	3,9	4,2	3,9
2003	6,4	3,2	3,6	3,1
2004	4,7	3,5	3,9	3,5

Hvaler kommune har over flere år hatt en stor andel brukere av hjemmetjenester under 67 år. Sammenlignet med andre sammenlignbare kommuner er denne andel brukere vesentlig. Når det gjelder andel yngre brukere av institusjonsplasser er denne stabil og kommunen har ingen stor andel brukere i denne aldersgruppen sammenlignet med andre kommuner.

Arbeidet med å effektivisere og forbedre pleie og omsorgstjenester har vist oss at tiden hvor bruker og mottaker er sammen og på hvilken måte vi overleverer tjenestene er svært viktig (i målekartet for hjemmetjenester kalt kvalitetstid). Hjemmetjenesten har med bakgrunn i dette foretatt tidsmålinger for derigjennom å sette fokus på kvalitetstiden.

#### Tidsstudier i hjemmetjenesten 2005

I perioden 23.05.2005 – 06.06.2005

Tabell 3.3.3.25 Tidsforbruk timer i hjemmetjenesten 2005

	Bruker	Kjøretid	Pause	Rapport	Annet
Dag og Kveld	495 (44%)	183 (16%)	74 (6%)	173 (15%)	182 (16%)*
Natt	34	27		12	13
Hjemmehjelp	52	11	6	6	4
TOTALT	581	221	80	191	199

Antall gjennomførte besøk: dag/kveld 1525 natt 476 hjemmehjelp 33.

Antall disponible timer: dag/kveld 1127,5 natt 129,5 hjemmehjelp 74,5 avvik i timer i perioden 59,5

\*medisinhandling, pasientrettet arbeid som handling, post, vask av tøy og lignende.

Målet med tidsstudiene vil være å få mest mulig direkte tid med brukeren.

#### 3.3.3.6 Virksomhet Tiltak for funksjonshemmede

Det er ingen nasjonale måltall for ressursbruken knyttet til tiltak for psykisk utviklingshemmede, som kan gi grunnlag for sammenligninger mellom kommunene. Det er derfor et spesielt behov for å finne måltall for egen ressursbruk over tid, innenfor egen kommune. Det har det siste årene vært en økning i antall brukere, samtidig som ressursene for tjenesten ikke er økt tilsvarende.

Tabell 3.3.3.26 Totalt sykefravær Virksomhet Tiltak for funksjonshemmede - fraværsdager i % av arbeidsdager.

År	Hvaler kommune totalt	Seksjon	Virksomhet
2005	6,95 %		8,04%

Hvaler kommune har vedtatt mål om et godt arbeidsmiljø, jf gjennomgående målekart for Hvaler kommune i kap 3.1 i dette økonomiplan dokumentet. En av måleindikatorene er sykefravær og ønsket resultatmål for hele kommunen er 7 % eller mindre og øvre akseptable grense er 8 %.

Tabell 3.3.3.27 Antall brukere innen tiltak for funksjonshemmede siste 5 år

Årstall	Antall brukere 0-16 år	Antall brukere 16+	Antall brukere som bor alene	Antall foreldre som bor med foresatte	Antall brukere i kommunal avlastning	Antall brukere i privat avlastning
2001	3	11	8	6	3	0
2002	3	11	8	6	4	0
2003	7	16	8	15	4	5
2004	9	16	7	17	4	8
2005	9	17	8	17	4	8

### 3.3.3.7 Virksomhet Kommunale boliger

Kommunen vil i 2006 disponere;

- 15 omsorgsboliger for eldre og funksjonshemmede. 8 boliger eies av stiftelsen Dypedalåsen, Hvaler kommune eier 7 omsorgsboliger (Skovly).
- 4 omsorgsboliger prioritert for psykiatri og de eies av Hvaler kommune.
- 11 boliger for personer med psykisk utviklingshemming. 5 boliger er i kommunens eie. 6 boliger har kommunen forkjøps- og tildelingsrett i borettslag.
- 9 boliger som tildeles etter sosiale behov/grunner. 7 av boligene eies av kommunen.

Alle kommunens boliger er av god standard og har stor utleieprosent. Det er pr... 10 oktober 2005 ikke registrert store ventelister/ behov for kommunale boliger.

### 3.3.4 Hvor vil vi og hvordan kommer vi dit?

Når det spesifikke målekartet skal utarbeides for denne seksjonen, diskuteres målene, måleindikatorene og resultatene som er presentert i Hvaler kommunes gjennomgående målekart (som vist innledningsvis i dette kapittelet). Målene og måleindikatorene blir for hver enkelt virksomhet/avdeling tilpasset og konkretisert i handlingsplaner. Målekartet for seksjonen Helse og sosial samler virksomhetenes mål. Når det gjelder målet med antall brukerundersøkelser vil det, der det er mulig, bli benyttet brukerundersøkelse fra KS. Dette gir oss muligheter til å sammenligne oss selv og med andre over tid.

Figur 3.3.4.1 Målekart for Seksjon Helse og sosial.

Fokusområder	Brukere/tjenester	Medarbeidere/ organisasjon	Økonomi
Mål	B1 God informasjon/kommunikasjon B2 Gode tjenester B3 Brukermedvirkning	M1 Godt arbeidsmiljø M2 Effektiv organisasjon	Ø1 God økonomistyring Ø2 Effektiv tjenesteproduksjon Ø3 Realistiske budsjetter, samsvar mellom mål og rammer
Måleindikatorer (MI)	B1.1 Antall virksomheter/avdelinger som har serviceerklæringer  B2.2 Brukertilfredshet  B3.2 Arenaer/systematikk i brukerdialog	M.1.2 Sykefravær	
Målemetode	B.1.1.HS Telle antall serviceerklæringer  B2.2 Brukerundersøkelser  B3.2 Antall "levende" møteplasser/dialogmøter med definerte brukergrupper.	M.1.2.HS Registrere nivå	

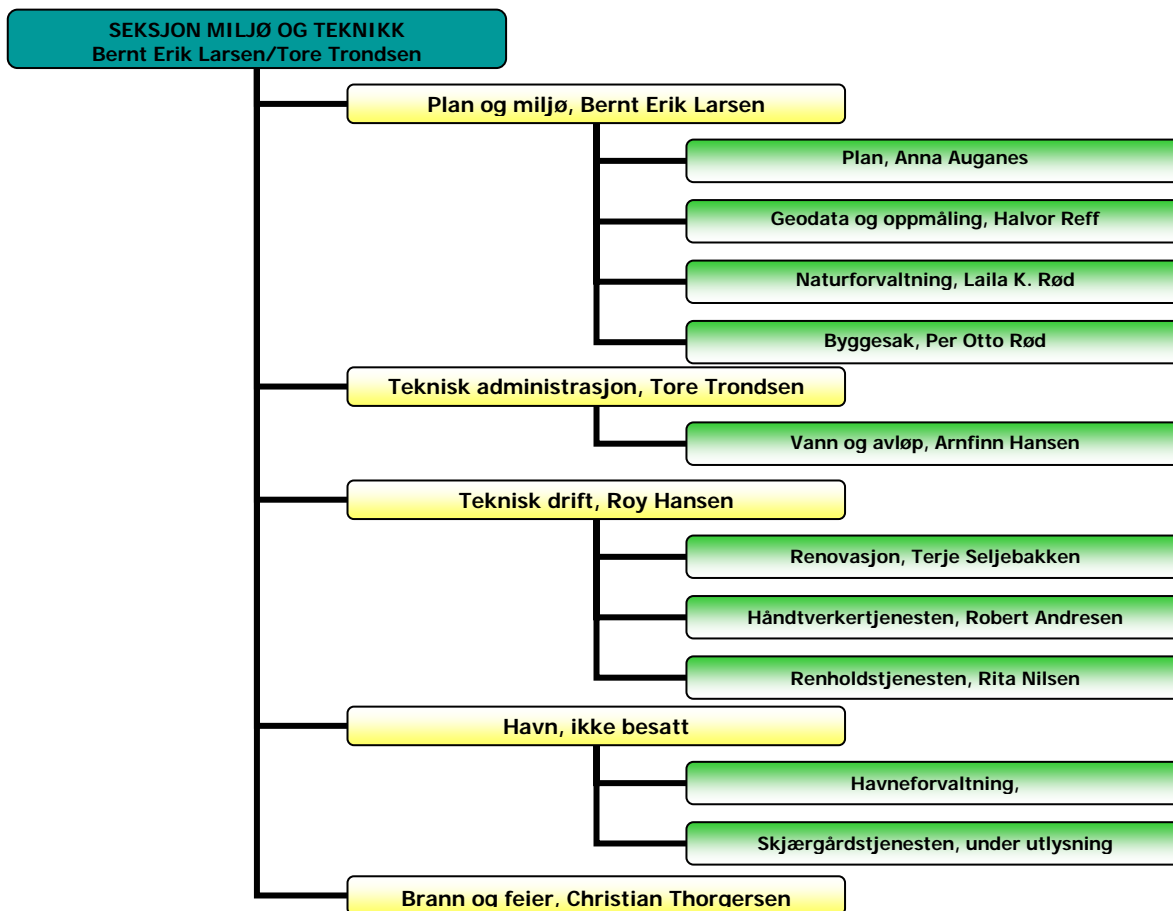


Resultatmål	MI	Ønsket	Nedre	MI	Ønsket	Nedre	MI	Ønsket	Nedre
	B1.1.HS	Alle	7	M1.2.HS	Barn V.U.				
	B2.2 HS	6	5		5%	8%			
	B3.2 HS	7	5		Lege/fys				
					11%	12%			
					Sykehj.				
					12%	15%			
					Hj.tj. 11%	13%			
					TFF 7%	8%			

- Hvaler kommune skal ha en faglig og kvalitetsmessig god legevakt. Seksjonssjefen for Helse og sosial skal i løpet av 1. tertial 2006 fremme sak for politiske utvalg om samarbeid mellom kommunene Fredrikstad og Hvaler om legevakt. Målet vil være et samarbeid om felles legevakt innen 1. april 2006.
- Hvaler kommune skal ha utarbeidet gode rutiner og beredskap på miljørettet helsevern og smittevern. Rutiner og beredskapsplaner skal være utarbeidet og ferdig til politisk behandling innen 01.07.06. Ansvar: seksjonssjefen for Helse og sosial.
- Hvaler- og Skjærhalden legesenter skal innen 01.06.06 ha et sikkert og stabilt datanettverk som sikrer dokumentasjon og behandling av pasientopplysninger på en forsvarlig og lovlig måte. Ansvar seksjonssjefen for Helse og sosial.
- Hvaler kommune skal bedre dekningsgraden på sykehjemsplasser. Sammen med Stiftelsen Dypedalåsen skal virksomhetsleder for sykehjemmet og seksjonssjefen for Helse og sosial utarbeidet planer for utvidelse av sykehjemmet på Dypedalåsen. Planene skal være ferdig til behandling i politiske utvalg innen 01.11.06.

### 3.4 Miljø og teknikk

Seksjon miljø og teknikk består av følgende virksomheter og avdelinger, med respektive ledere:



#### 3.4.1 Hovedendringer fra 2005 til 2006

Hovedendringen fra 2005 til 2006 er at seksjonene plan- og miljø og kommunalteknikk er slått sammen til en Seksjon og det foreslås etablert en ny virksomhet, virksomhet Havn, i tillegg til de 4 som tidligere er etablert. Det foreslås i tillegg enkelte endringer i oppgave- og ansvarsdelingen mellom de to tidligere opprettede virksomhetene teknisk administrasjon og teknisk drift.

Havneutvikling er et satsingsområde og det foreslås opprettet en egen virksomhet havn, som dekker prosjektarbeid, havneutvikling og –forvaltning samt skjærgårdstjenesten. Virksomheten må styrkes med administrative ressurser, som på sikt forutsettes selvfinansiert. Da det for tiden satses store offentlige ressurser på havneutbygging og havneutvikling, vil det være flere grunner for å samle den maritime kompetansen i en felles enhet. Det henvises for øvrig til pågående prosjektarbeider.

Forslagene om opprettelsen av virksomhet Havn og endringene i oppgave- og ansvarsdelingen mellom teknisk administrasjon og teknisk, vil bli gjort til gjenstand for mer detaljert behandling i utvalget for miljø og teknikk når dette er nærmere avklart i drøftinger med ansatte og ansattes organisasjoner. Inntil en slik behandling er gjennomført i utvalget legger rådmannen til grunn at det kan arbeides videre med bakgrunn i den foreslåtte skissen til justert organisering og oppgave- og ansvarsdeling.

Rammen for seksjonen er til sammen styrket med kr. 700 000 i 2006, for å gjennomføre rullering av kommuneplan samt bygningsvedlikehold.

Til tross for at rammene er økt med 3,1 % for å kompensere lønns- og prisveksten, vil aktiviteten på mange av tjenestoområdene merkes ved at det relativt sett er mindre penger enn tidligere år til eksternt

tjenesteproduksjon. Dette er i hovedsak et resultat av de siste års nedskjæringer. Herunder nevnes veier, renhold og vedlikehold av bygninger.

Seksjonen har mange tjenesteområder som er basert på gebyrinntekter. Her foreslåes ingen reduksjoner i tjenestetilbudet. Avgiftene foreslåes økes generelt med 3,1 %, mens renovasjonsavgiften foreslåes øket med 5,46%.

Gebyrregulativet for plan og bygningsloven mfl. ble justert i juni 2004 og det er lagt inn en prisstigningsklausul som innebærer løpende justering i forhold til prisutviklingen (Regulativet forutsetter en prisstigning basert på KS "Hovedoversikt over kommunale arbeidstakere, tabell over endringer i månedsfortjeneste i % for teknisk sektor", som viser en prisstigning på 6,3%). Selv om plangebyrene ble vesentlig hevet er det behov for en nærmere gjennomgang/revisjon av satsene her.

Den vedtatte organisasjonsplanen for kommunen forutsetter at næringsutvikling og beredskap organiseres som tverrfaglige team som ledes av seksjonen. Teamene etableres i løpet av våren og vil berøre flere seksjoner, rådmannen og ordfører. Det er foreløpig ikke lagt inn økte personellressurser for å løse teamenes oppgaver.

### 3.4.2 Økonomisk ramme Seksjon Miljø og teknikk

(netto driftsramme i 1.000 kr)	Regn	Bud	Bud	Bud	Bud	Bud
Seksjon Miljø og teknikk	2004	2005	2006	2007	2008	2009
Vedtatt driftsramme øk.plan 2005-2008	10 393	8 243	8 243	8 243	8 243	8 243
Vedtatt driftsramme øk.plan 2006-2009			9 855	9 255	9 155	9 155
Ønskede driftstiltak utenfor foreslått ramme, i seksjonssjefens prioriterte rekkefølge:						
1. Kommunale veier – drift og vedlikehold			50	100	150	150
2. Ajourføring kart og ortofoto			150	150	150	150
3. Driftsmidler til Team Næring			50	50	50	50
4. Driftsmidler til Team Beredskap			50	50	50	50
5. Utryknings sertifikater			35	35		
6. Bedriftshelsetjeneste/vaksinering			20	20		
7. Oppdatering av bygn.basen i GAB					200	
8. Registrering ubebygde hyttetomter – kom.plan			300			
Foreslått investeringsramme øk.plan 2006-2009			11 645	1 450	2 900	1 000
Ønskede investeringstiltak utenfor foreslått ramme, i seksjonssjefens prioriterte rekkefølge:						
1. Utvikling Kornmagasinet			1 500			

Kommentarer til tabellen fremgår under de enkelte virksomheter

Rammene som kommunestyret vedtar er bindende for seksjonen og utvalget for miljø og teknikk (UMT) mens rammene som UMT vedtar er bindende for virksomhetene. Innenfor rammene har seksjonen og virksomhetene plikt til å bruke ressursene på en slik måte at det tas størst mulig hensyn til publikum og brukere. Seksjonen og virksomhetene har også selv ansvaret for å gjennomføre reduksjoner i ressursbruken på en måte som er til minst mulig ulempe for brukere og innbyggere, når det er behov for korrektive tiltak som følge av at rammene ikke kan holdes.

**3.4.2.1 Virksomhet Plan og miljø – ansvar 74100**

(netto driftsramme i 1.000 kr)	Regn	Bud	Bud	Bud	Bud	Bud
Plan og miljø	2004	2005	2006	2007	2008	2009
Vedtatt driftsramme øk.plan 2005-2008	1 100	1 132	1 132	1 132	1 132	
Foreslått driftsramme øk.plan 2006-2009			1 632	1 332	1 232	1 232
Ønskede driftstiltak utenfor foreslått ramme, i virksomhetsleders prioriterte rekkefølge:						
1. Ajourføring kart og ortofoto			150	150	150	150
2. Oppdatering av bygn.basen i GAB					200	
3. Registrering ubebygde hyttetomter – kom.plan			300			
Foreslått investeringsramme øk.plan 2006-2009						
Ønskede investeringstiltak utenfor foreslått ramme, i virksomhetsleders prioriterte rekkefølge:						

Nettorammen for virksomheten Plan og miljø tilsier et skjerpet fokus på de fullfinansierte, gebyrbelagte tjenestene. Dette medfører begrenset kapasitet/mulighet for å løse andre – ikke gebyrbaserte tjenester og oppgaver, herunder prosjekter. Slike oppgaver må, hvis de skal kunne utføres, finansieres utenfor rammen.

Driftsrammen er justert med kr. 200 000 og kr 100 000, henholdsvis i 2006 og 2007 for å dekke merutgifter til kommuneplanrullering.

## Ad. Pkt.1

Kartarbeid/geodata-prosjekter: Generell ajourføring av kart og ortofoto – behov kr.150 000 pr. år, nødvendig for kommunens drift på mange områder. Oppdatering av bygningsbasen i GAB (grunn, adresse og bygningsregister), som følge av feil som ble synliggjort etter forrige kartlegging (bl.a. avdekket en rekke ulovlige/ikke registrerte bygg) – behov kr. 200 000 i ett år.

## Ad. Pkt.3

Kommuneplanens mål om en gjennomgang/vurdering av eventuelt. ny hyttebygging krever et prosjekt for å verifisere og kartfeste de 5-600 ubebygde hyttetomtene som ligger i kommunen. Et slikt prosjekt er arbeidsmessig anslått til 3-4 månedersverk + kjøp av eksterne konsulenttenester - kostnad ca. 250 – 300 000.

**3.4.2.2 Virksomhet Teknisk administrasjon – ansvar 74200**

(netto driftsramme i 1.000 kr)	Regn	Bud	Bud	Bud	Bud	Bud
Teknisk administrasjon	2004	2005	2006	2007	2008	2009
Vedtatt driftsramme øk.plan 2005-2008	913	795	795	795	795	
Foreslått driftsramme øk.plan 2006-2009			782	782	782	782
Ønskede driftstiltak utenfor foreslått ramme, i virksomhetsleders prioriterte rekkefølge:						
Foreslått investeringsramme øk.plan 2006-2009			5 620	950	2 900	1 000
Ønskede investeringstiltak utenfor foreslått ramme, i virksomhetsleders prioriterte rekkefølge:						
1. Utvikling Kornmagasinet			1 500			

I.h.t delegeringsreglementet har virksomheten bl.a. følgende ansvarsområder:

Vann- og avløpsforvaltningen og innehar kommunens rolle som ledningseier. Arbeidsoppgavene er vedlikehold av kunderegistre, sanitærabonnement, fakturering av kommunale avgifter, ledningskartverk, driftsovervåkning, utarbeidelse av driftsprogram, rådgivning for nyetablering av private VA-nett og selvkostberegninger. Virksomheten gjør avtale med teknisk drift om drift og vedlikehold av ledningsanlegg.

Avdelingen innehar kommunens rolle som grunneier, eiendomsbesitter, byggherre og forvalter blant annet forurensningsloven og veitrafikkloven.

Kornmagasinet må utvikles for å imøtekomme behov for bl.a. gjestehavn og offentlig service, eventuelt utleie til næringsvirksomhet. Spørsmålet fremmes for politisk behandling før eventuelt prosjektering og gjennomføring. Tiltaket vil medføre økt selvfinansiering for bygget.

### 3.4.2.3 Virksomhet Teknisk drift – ansvar 74300

(netto driftsramme i 1.000 kr)	Regn	Bud	Bud	Bud	Bud	Bud
Teknisk drift	2004	2005	2006	2007	2008	2009
Vedtatt driftsramme øk.plan 2005-2008	5 159	4 580	4 580	4 580	4 580	
Foreslått driftsramme øk.plan 2006-2009			5 340	5 340	5 340	5 340
Ønskede driftstiltak utenfor foreslått ramme, i virksomhetsleders prioriterte rekkefølge:						
1. Kommunale veier – drift og vedlikehold			50	100	150	150
Foreslått investeringsramme øk.plan 2006-2009			1 200	500		
Ønskede investeringstiltak utenfor foreslått ramme, i virksomhetsleders prioriterte rekkefølge:						

Ansvar for renovasjon, septik, veier, plasser, parkering, grøntanlegg, torghandel, renhold, bygningsvedlikehold samt drift og vedlikehold av VA-anleggene.

Driftsrammen er økt med kr. 500 000 for å ivareta dagens driftsnivå for vedlikehold av kommunale bygg.

Det er flere regulerte boligfelt som er under oppføring. Kommunen tar gradvis over disse områdene for drift og vedlikehold og tjenestevolum/-kostnader øker i takt med dette. Utgifter til strøm (gatelys) og utgifter til vintervedlikehold kommer umiddelbart etter overtakelse. Den økonomiske rammen er ikke økt i samsvar med økt volum.

### 3.4.2.4 Virksomhet Havn – ansvar 74400

(netto driftsramme i 1.000 kr)	Regn	Bud	Bud	Bud	Bud	Bud
Havn	2004	2005	2006	2007	2008	2009
Vedtatt driftsramme øk.plan 2005-2008						
Foreslått driftsramme øk.plan 2006-2009			65	65	65	65
Ønskede driftstiltak utenfor foreslått ramme, i virksomhetsleders prioriterte rekkefølge:						
1. Havneutvikling – forvaltning, vedlikehold			1)			
Foreslått investeringsramme øk.plan 2006-2009			4 825			
Ønskede investeringstiltak utenfor foreslått ramme, i virksomhetsleders prioriterte rekkefølge:						

1) Avhenger av kommunestyrebehandling, jf. tidligere kommentarer

### 3.4.2.5 Virksomhet Brann og feier – ansvar 74500

(netto driftsramme i 1.000 kr)	Regn	Bud	Bud	Bud	Bud	Bud
Brann og feier	2004	2005	2006	2007	2008	2009
Vedtatt driftsramme øk.plan 2005-2008	2 219	1 736	1 736	1 736	1 736	
Foreslått driftsramme øk.plan 2006-2009			1 736	1 736	1 736	1 736
Ønskede driftstiltak utenfor foreslått ramme, i virksomhetsleders prioriterte rekkefølge:						
1. Utryknings sertifikater			35	35		
2. Bedriftshelsetjeneste/vaksinering			20	20		
Foreslått investeringsramme øk.plan 2006-2009						
Ønskede investeringstiltak utenfor foreslått ramme, i virksomhetsleders prioriterte rekkefølge:						

Rammen for virksomheten er i samsvar med driftsnivået for 2005. Brannsjefen ønsker å få tildelt engangsmidler til vaksinasjonsprogram, klasse II opplæring samt sertifisering for utrykningskjøring utenfor den tildelte ramme.

### 3.4.3 Hvor er vi?

Tabell 3.4.3.1 Totalt sykefravær Seksjon Miljø og teknikk - fraværsdager i % av arbeidsdager.

År	Hvaler kommune totalt	Seksjon	Virksomhet
2005	6,95 %	4,87 %	

Hvaler kommune har vedtatt mål om et godt arbeidsmiljø, jf gjennomgående målekart for Hvaler kommune i kap 3.1 i dette økonomiplan dokumentet. En av måleindikatorerne er sykefravær og ønsket resultatmål for hele kommunen er 7 % eller mindre og øvre akseptable grense er 8 %. Det er foreløpig ikke satt mål for de enkelte virksomheter. Fraværet i 2005 varierte fra 0,69 til 9,13 % innen de ulike tjenesteområdene.

#### 3.4.3.1 Virksomhet Plan og miljø

De gebyrbaserte forvaltningstjenestene (byggesaker, private plansaker og oppmåling) gir kommunen kostnadsdekning, basert på et gebyrregulativ som beskriver de enkelte tjenesters omfang og timepris. Kommunen vil videreføre et slikt selvkostprinsipp, med krav til egen effektivitet

Tabell 3.4.3.2 Nøkkeltall gebyrbaserte byggesakstjenester - KOSTRA

	Hvaler 03	Hvaler 04	Fredrikstad	Tjøme	Gruppe 1
Tiltakssøkn. §93.1	416	374	783	603	
Tiltakssøkn. pr.10000 årsinnb.	252	224	94	539	203
Saksgebyr priv. Regulering	18 800	33 000	48 300	30 000	12 880
Saksgebyr enebolig	6 570	8 800	8 780	6 600	4 170
Beh.tid regulering	170	138	325	61	168
Beh.tid byggesak	50	40	43	45	27

Tallene i tabellen gjelder 2004. Tjøme har inkludert meldingssaker slik at antall tiltakssaker er overrapportert. Tjømes byggesaksgebyrer er justert slik at en boligsøknad nå koster ca.kr 10 000.

Flere søknader behandles i dag som meldingssaker, noe som forklarer nedgangen i antall søknadssaker.

Høy kompetanse bidrar til faglig god kvalitet på tjenestene. Kommunen er godt rustet med hensyn til GIS (Geografiske Informasjons Systemer – digitalt kartverk, ortofoto mv.) men systemene trenger utvikling og ajourføring.

Behandlingstiden er ytterligere redusert og vi ligger godt under forskriftskravet. Etter initiativ fra Hvaler er det nå etablert et fellesprosjekt med Fredrikstad for å innføre elektronisk byggesøknad. Prosjektet vil på sikt bedre kvaliteten på søknader og rasjonalisere behandlingen ytterligere – etter hvert også medføre overgang mot elektronisk arkiv.

Særstillingen som en av landets største hyttekommuner, med et stort antall eiendommer og bygninger, og med relativt sterk boligvekst gir et markert høyere tjenestevolum enn sammenlignbare kommuner, dette gjelder så vel plan, byggesak og kart og oppmåling. Også innen området landbruk/ naturforvaltning opprettholdes aktivitetsnivået.

#### 3.4.3.2 Virksomhet Teknisk administrasjon

Tabell 3.4.3.3 Nøkkeltall for distribusjon av vann og avløp.

PARAMETER	2001	2002	2003	2004
Antall vannabonnenter	1 009	1 190	1 418	1 778
Kapital- og driftskostnader pr. m. vannledning	130	136	125	101
Kloakkabonnenter	1 245	1 432	1 586	1 921
Kapital- og driftskostnader pr. m. avløpsledning	118	127	148	115

Av investeringsbudsjettet i økonomiplanen ser vi at den siste store investeringen på VA-siden skjer i 2006. Da kan vi sette endelig punktum for utbyggingsfasen. Å få til en robust og effektiv driftsorganisasjon som kan gi forbrukerne et rimelig, sikkert og godt produkt er en utfordring for de nærmeste årene. Økningen i antall abonnenter gir grunnlag for en mer robust driftsorganisering.

**3.4.3.3 Virksomhet Teknisk drift**

Tabell 3.4.3.4 Nøkkeltall for innsamling av avfall

PARAMETER	2001	2002	2003	2004
Antall abonnenter	6 008	6 042	6 140	6 293
Husholdningsavfall forbrenning (tonn)	2 212	2 325	2 401	2 496
Papp og papir (antall tonn)	127	124	135	179
Glass (antall tonn)	55,8	64,3	77,9	80,7
Trematerialer (antall tonn)	473	710	508	529

Avfallsmengden øker på Hvaler som den gjør ellers i landet. Gjenvinningsprosenten øker også. Her er det fortsatt store forbedringsmuligheter hos kommunen så vel som hos abonnentene

Tabell 3.4.3.5 Nøkkeltall for kommunale bygg

	2001	2002	2003	2004
Totalareal kom. bygningsmasse i m2 (BRA)	21 236	20 919	<b>21 154</b>	<b>21 154</b>
Totale vedlikeholdskost i kr./m2	125	121	<b>139</b>	<b>85</b>
Energikostnader i kr./m2		66	<b>103</b>	<b>89</b>
Renholdskostnader i kr./m2		147	<b>123</b>	<b>128</b>

Kommunalt vedlikehold av bygningsmassen har i 2004 og 2005 kun vært vedlikeholdsrutiner på tekniske anlegg samt, renovering av boliger ved skifte av leietakere samt akutte nødreparasjoner. Det er ikke utarbeidet vedlikeholdsprogram som tidligere år pga mangl på økonomiske midler.

**3.4.3.4 Virksomhet Havn****3.4.3.5 Virksomhet Brann og feier**

Tabell 3.4.3.6 Sammenligningstall Brann- og ulykke, nettoutgifter pr. innbygger (KOSTRA)

Sammenligningstall Brann- og ulykke, nettoutgifter pr. innbygger (KOSTRA)

	2000	2001	2002	2003	2004
0101 Halden	507	497	542	554	510
0104 Moss	424	443	453	497	630
0105 Sarpsborg	343	393	401	423	395
0106 Fredrikstad	315	373	377	427	432
0128 Rakkestad	369	400	410	434	410
0138 Hobøl	..	363	438	429	367
0111 Hvaler	416	477	529	554	576

Økt ressursbruk til brannvern, har vært et stort problem de siste årene (bl.a. som følge av innføring av ny 110-sentral, samt en lønnssetterbetaling for flere år). I 2005 snur denne utviklingen. Forsøket på å slå sammen Fredrikstad, Sarpsborg, Halden og Hvaler kommunes brannvesen strandet, da utredningen om felles brannvesen ikke kunne dokumentere vesentlige besparelser.

### 3.4.4 Hvor vil vi og hvordan kommer vi dit?

Ved innføring av "balansert målstyring" (BMS), som overordnet styringssystem i kommunen, bygger seksjonen sin virksomhet på det generelle målekartet, vist i kapittel 3.1 figur 3.1.1, med tilføyelser av enkelte seksjonsspesifikke måleindikatorer og resultatmål, som følger:

Figur 3.4.4.1 Målekart for Miljø og teknikk

Fokusområder	Brukere/tjenester			Medarbeidere/organisasjon			Økonomi		
<b>Mål</b>	B1 God informasjon/kommunikasjon B2 Gode tjenester B3 Brukermedvirkning			M1 Godt arbeidsmiljø M2 Effektiv organisasjon			Ø1 God økonomistyring Ø2 Effektiv tjenesteproduksjon Ø3 Realistiske budsjetter, samsvar mellom mål og rammer		
<b>Måleindikatorer (MI)</b>	B1.1 Antall serviceerklæringer B1.2 Antall treff på nettsiden B1.3 Brukertilfredshet B3.2 Brukerdialog B3.2.1 Forhåndssamtaler/-konferanser								
<b>Målemetode</b>	B1. Telle serviceerklæringer B1.2 Telle treff på nettsiden B1.3 Brukerundersøkelse B3.2 Dialogmøter B3.2.1 Forhåndssamtaler/-konferanser								
<b>Resultatmål</b>	<b>MI</b>	<b>Ønsket</b>	<b>Nedre</b>	<b>MI</b>	<b>Ønsket</b>	<b>Nedre</b>	<b>MI</b>	<b>Ønsket</b>	<b>Nedre</b>
	B1.1	3	2						
	B1.2	+10%	+5%						
	B1.3	3	1						
	B3.2	3	1						
	B3.2.1	50%	30%						

Av målekartet ser vi at seksjonen har satt seg ambisiøse mål

- Arbeidet med å utarbeide service erklæringer igangsettes i virksomhetene.
- Mer aktivt vedlikehold av internettsidene. Interessen blant publikum måles i antall treff.
- Igangsette arbeidet med brukerundersøkelser.
- Utstrakt bruk av forhåndssamtaler/-konferanser i plan- og byggesaksbehandlingen.

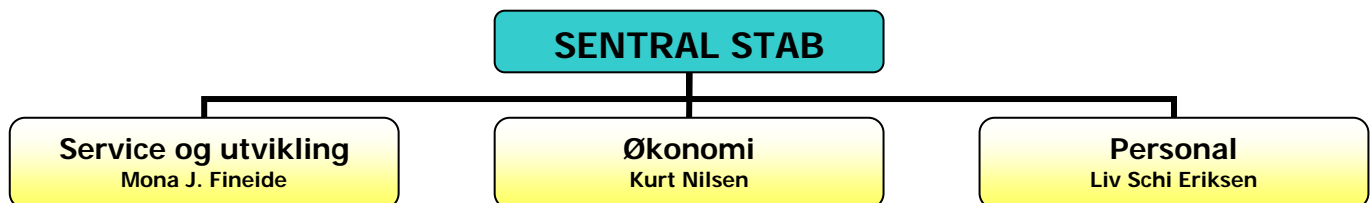
For fokusområdet medarbeidere/organisasjon er det laget handlingsplaner for oppfølging. Resultatene fra undersøkelsen var i grove trekk oppløftene for alle tjenestoområdene, selv om det er viktige forbedringspunkter.

Omlegging av økonomisystemer og rutiner har ført til store utfordringer i senere tid, men begynner nå å fungere som et godt styringsredskap.



### 3.5 Sentral stab

Sentral stab er organisert som en enhet med tre faglige ledere; service- og utviklingssjef, personalsjef og økonomisjef. De utgjør et lederteam som sammen har den daglige ledelsen av rådmannens stab. Sjef for service og utvikling samordner arbeidet, og har direkte lederansvar for 8 medarbeidere.



#### 3.5.1 Hovedendringer fra 2005 til 2006:

Budsjettrammen for 2006 er foreslått 1,8 mill. kr. høyere enn vedtatt ramme for 2005. Hovedårsaken til denne økningen er at ramme for 2005 ble vedtatt med forutsetning at alle innsparinger som følge av samarbeidsavtalene med Fredrikstad kommune innen IT, skatt og felles økonomikontor kunne henføres sentral stab, mens realiteten i ettertid viste at en del innsparinger var i seksjonene. Dette er tidligere kommentert i tertialrapporten og i kap. 2 i dette dokumentet. En del fellesutgifter, eksempelvis IT og forsikringer er nå fordelt og lagt ut på seksjonene.

Den administrative organiseringen fra 1.11.05 medfører at Rådmannens sentrale stab er samlet i enhet. Erfaring viser at rådmannen selv er svært belastet med saksbehandling, både i forhold til generelle saker og i forhold til saker som i utgangspunktet bør forberedes fra seksjonene. Dette har gått på bekostning av ledelse, oppfølging av ledere/ansatte og saker, samt utviklingsoppgaver. Med bakgrunn i blant annet dette foreslås det opprettet ny stilling som saksbehandler i Sentral stab. Det forutsettes at stillingen i sin helhet nyttes til saksbehandling, fortrinnsvis for formannskapet og kommunestyret. Videre vil det være hensiktsmessig at stillingen også bistår seksjonssjefene i enkeltsaker, samt får ansvar for å utvikle fullført saksbehandling i kommunen.

#### 3.5.2 Økonomisk ramme Virksomhet Sentral stab

(netto driftsramme i 1.000 kr)	Regn 2004	Bud 2005	Bud 2006	Bud 2007	Bud 2008	Bud 2009
Sentral stab						
Vedtatt driftsramme øk.plan 2005-2008	15 922	13 053	13 053	13 053	13 053	
Vedtatt driftsramme øk.plan 2006-2009			14 863	14 863	14 863	14 863
Ønskede driftstiltak utenfor foreslått ramme, i seksjonssjefens prioriterte rekkefølge:						
1. fullfinansiering saksbehandlerstilling				500	500	500
2. lederutviklingsprogram			100	100		
3. opplæring som en følge av VIFOSS			200			
Foreslått investeringsramme øk.plan 2006-2009			758	585	270	180
Ønskede investeringstiltak utenfor foreslått ramme, i seksjonssjefens prioriterte rekkefølge:						

### 3.5.3 Hvor er vi?

Tabell 3.5.3.1 Totalt sykefravær Virksomhet Sentral stab - fraværsdager i % av arbeidsdager.

År	Hvaler kommune totalt	Seksjon	Virksomhet
2005	6,95 %		3,63%

Hvaler kommune har vedtatt mål om et godt arbeidsmiljø, jf gjennomgående målekart for Hvaler kommune i kap 3.1 i dette økonomiplan dokumentet. En av måleindikatorene er sykefravær og ønsket resultatmål for hele kommunen er 7 % eller mindre og øvre akseptable grense er 8 %. Hvaler kommune har fra 01.01.05 ført alt sykefravær i lønns- og personalsystemet og vi har grunn til å anta at denne fraværstatistikken er mer pålitelig enn tidligere år.

Fra januar 2005 har vi fått interkommunale samarbeidsavtaler med Fredrikstad kommune om drift av lønns- og regnskapsoppgaver, felles funksjon som skatteoppkrever, drift av IKT systemer og samarbeid om IT-systemer. Samarbeidet gir positive økonomiske effekter i tillegg til øket kapasitet og kompetanse.

Omstillingsprogrammet VIFOSS, (Vi Forandrer OSS) beskriver en rekke omstillingsprosjekter- og tiltak som har vært iverksatt siden 2003. Arbeidet med omstilling og forbedringer med bakgrunn i blant annet dette programmet vil fortsette i økonomiplanperioden. Sentrale utfordringer i 2006 vil bli:

- Utvikling, innføring og drift av det nye årshjulet for styring og planlegging
- Forsette innføringen av balansert målstyring/resultatledelse
- Gjennomføring av den nye administrative organisasjonsmodellen
- Prosessbasert tilnærming. Det vil si å aktivt bruke metoden "Beste Praksis" til å forbedre alle prosesser/rutiner/saksbehandling som har vesentlig potensial for forbedring, enten i forhold til brukere eller i forhold til intern effektivitet/produktivitet.
- Leder- og ledelsesutvikling
- Opplæring og kompetanseutvikling
- Oppfølging av tiltaksplaner utarbeidet med bakgrunn i medarbeiderundersøkelsen som ble gjennomført i november 2005
- Utarbeide forslag til samarbeidsavtale med Fredrikstad kommune om kjøp av lovpålagt bedriftshelsetjeneste. Dette arbeidet forutsettes gjennomført i februar/mars mnd.
- Utarbeide nytt HMS- system (Iht Arbeidsmiljølovens forskrift om systematisk HMS arbeid i virksomheter). Systemet skal være i tråd med kommunens nye styringssystem. Ved utarbeiding av systemet legges vekt på brukervennlighet og tilgjengelighet. Prosjektet skal utarbeide en implementeringsplan for nytt HMS-system. Dette gjennomføres innen mai mnd.

Intensjonsavtalen om et inkluderende arbeidsliv er videreført i perioden 2006 – 2009. Som overordnede nasjonale mål, er partene enige om at IA-samarbeidet skal bidra til

- Å forebygge sykefravær, øke fokuset på jobbnærværet og hindre "utstøting" fra arbeidslivet
- Å øke rekrutteringen til arbeidslivet av personer som ikke har et arbeidsforhold.

#### Økonomiske sammenlikninger

Tabellen under viser Kostra-tall for Hvaler kommune på administrative funksjoner sammenlignet med gjennomsnittet i Østfold og kommuner Kommunal- og regionaldepartementet har plukket ut som har samme inntektsprofil som Hvaler kommune. Tallene er basert på regnskapstall for de tre siste årene.

Tabell 3.5.3.2 Brutto driftsutgifter til funksjon 100 (politiske styringsorganer) hele kr pr. innbygger

Årstall	Hvaler kommune	Gj.snitt Østfold	Kostra gruppe 1	Landsgj.snitt uten Oslo
2002	506	247	465	320
2003	652	284	527	361
2004	514	255	534	342

Tabell 3.5.3.3 Brutto driftsutgifter til funksjon 120 (administrasjon) hele kr pr. innbygger

Årstall	Hvaler kommune	Gj.snitt Østfold	Kostra gruppe 1	Landsgj.snitt uten Oslo
2002	3 847	2 453	2 988	2 602
2003	3 847	2 560	3 001	2 550
2004	2 977	2 043	2 946	2 458

Tabell 3.5.3.4 Netto driftsutgifter til administrasjon, styring og fellesutgifter hele kr pr. innbygger

Årstall	Hvaler kommune	Gj.snitt Østfold	Kostra gruppe 1	Landsgj.snitt uten Oslo
2002	4 595	-	-	-
2003	4 827	2 318	3 614	2 938
2004	3 605	2 346	3 348	2 798

Det finnes mange tall og parametere som kan benyttes til synliggjøring og sammenligning av kostnader. Noen tall er valgt ut, men alle tall viser samme tendens. Kommunen ligger høyt i forhold til sammenlignbare kommuner i kommunegruppe 1, i Østfoldsammenheng og i forhold til landsgjennomsnittet. Til funksjonene 100 og 120 kan det se ut til at Hvaler kommune samlet bruker om lag kr 950.000 mer enn gjennomsnittet for gruppe 1. Det kan ligge vesentlige feilkilder bak tallene, men disse gir oss likevel grunn til å undersøke forholdene nærmere. Tallene gir en indikasjon på at utviklingen i ressursbruken til administrasjon går i riktig retning

Tallene kan tyde på at Hvaler kommune har litt lavere utgifter til funksjonen 100 enn det som er tilfelle i de kommunene vi sammenlikner oss med i gruppe 1, mens utgiftene ligger en del høyere enn landsgjennomsnittet.

### 3.5.4 Hvor vil vi og hvordan kommer vi dit?

Det spesifikke målekartet for Sentral stab bygger på det gjennomgående målekartet for Hvaler kommune slik dette er beskrevet tidligere i dette dokumentet i kapittel 3.1, figur 3.1.1.

Når det spesifikke målekartet skal utarbeides for denne virksomheten, diskuteres målene, måleindikatorene og resultatene som er presentert i Hvaler kommunes gjennomgående målekart (som vist innledningsvis i dette kapitlet).

Det kan være mulig at målene og måleindikatorene ikke er tilstrekkelige for de utfordringer som er i denne virksomheten, og således behov for å tilføye eller endre noen måleindikatorer og resultatmål. Nedenfor følger en beskrivelse av hvordan Sentral stab har startet utarbeidelse av det spesifikke målekartet: Målekartet bygger på det gjennomgående målekartet for Hvaler kommune og har derfor de samme målene.

- I sentral stab foreslås det opprettet en ny stilling som saksbehandler for å avlaste rådmannen (og seksjonene) slik at disse kan gi større prioritet til oppfølging av ledere, ansatte og politiske vedtak, samt omstillings- og forbedringsarbeid. Stillingen foreslås finansiert i 2006 ved forventet tilskudd fra fylkesmannens moderniseringsprosjekt, mens det fra 2007 foreslås bevilget midler over den ordinære driften.
- Flere vakante stillinger i service- og utvikling vil i 2006 bli erstattet med tilsetning i en ny stilling med definerte krav til kompetanse. Dette forventes å bidra positivt til kvalitet og kapasitet i hele sentral stab.

Figur 3.5.4.1 Målekart for Sentral stab.

Fokusområder	Brukere/tjenester			Medarbeidere/ organisasjon			Økonomi		
<b>Mål</b>	B1 God informasjon/kommunikasjon B2 Gode tjenester B3 Brukermedvirkning			M1 Godt arbeidsmiljø M2 Effektiv organisasjon			Ø1 God økonomistyring Ø2 Effektiv tjenesteproduksjon Ø3 Realistiske budsjetter, samsvar mellom mål og rammer		
<b>Måleindikatorer (MI)</b>	B.1.4 Politiske protokoller er publisert på kommunens nettsted innen 2 virkedager. B.2.3 At det er overlapping på alle arbeidsområder.			M.2.3 Interne retningslinjer om bruk av telefon og kalender blir fulgt. M.2.4 "Beste Praksis" konseptet er i bruk iht. fremdriftsplanen. M.2.5 Systematisk kompetansedeling					
<b>Målemetode</b>									
<b>Resultatmål</b>	MI	Ønsket	Nedre	MI	Ønsket	Nedre	MI	Ønsket	Nedre

Flere indikatorer mangler resultatmål, disse skal det jobbes med utover vinteren.